

La Foa le 23/07/24

DOSSIER CONTINUITE PEDAGOGIQUE N°5

Semaine du 22 au 26 juillet 2024

Mot de la Directrice

Chers élèves, chers parents

Vous trouverez ci-joint la continuité pédagogique N°5 correspondant à la poursuite des programmes dans les différentes disciplines pour les **séances allant du Lundi 22 au vendredi 26 juillet**.

Il se peut qu'en fonction de l'avancée des travaux en présentiel, certaines disciplines n'apparaissent pas dans ce 5^e dossier.

Pour rappel **cette continuité est obligatoire pour les élèves en distanciel** (n'ayant pas pu reprendre le chemin du collège) **et fait l'objet d'évaluation. Par conséquent les élèves en continuité pédagogique doivent retourner OBLIGATOIREMENT les devoirs mentionnés comme étant évalués à leur professeur.**

L'élève peut aussi **demander de l'aide** à son professeur via la **discussion Pronote**.

Comment transmettre un devoir ou une activité à son professeur ?

1- Au format numérique

L'envoi des devoirs via pronote n'est pas possible car les pièces jointes dépassent trop souvent les 1Mo.

Lorsque le professeur le demande, l'élève transmet son devoir à son professeur en complétant **le formulaire d'envoi des travaux sur le site du collège** dans le menu

« continuité pédagogique » puis le bouton  et enfin le bouton 

OU directement en accédant via le lien suivant : <https://col.sdsavio.ddec.nc/les-dossiers-complets/>

Il peut ainsi joindre son travail en PDF, word ou même en prenant une photo (attention celle-ci doit être bien cadrée et le travail lisible)

2- Au format papier

En déposant ses copies au collège (sans oublier de préciser son nom et prénom)

Nous vous souhaitons bon courage et prenez soin de vous.

La Directrice

Mathématiques 3A/B

Continuité pédagogique 5 du 23 au 26 juillet

Bonjour à tous. L'interrogation est à me rendre avant le mardi 30 juillet.

Correction activité 1 : Connaître et utiliser le vocabulaire des probabilités

Dans le domaine des probabilités, il existe un vocabulaire précis qu'il faut connaître.

- Lancer une pièce de monnaie équilibrée, jeter un dé non pipé, tirer une carte (sans regarder) dans un jeu, prendre une boule dans une urne fermée, piocher au hasard une lettre de l'alphabet....

Issue : C'est un résultat possible d'une expérience aléatoire.

- « **F** » est une issue de l'expérience « lancer une pièce »
- « **1** » est une issue de l'expérience « jeter un dé »
- « **A** » est une issue de l'expérience « tirer une lettre de l'alphabet »

Univers : C'est l'ensemble des issues possibles d'une expérience aléatoire

- L'univers de l'expérience « jeter un dé » est **{1; 2; 3; 4; 5; 6}**

Événement : C'est un résultat réalisé par aucune, une ou plusieurs issues d'une expérience aléatoire.

Considérons l'expérience « jeter un dé six »

- « Obtenir le 1 » est un événement réalisé par une seule issue de l'univers. On dira que c'est un événement élémentaire.
- « Obtenir un nombre pair » est un événement qui est réalisé par **3** issues de l'univers. On dira que c'est un événement non élémentaire.
- « Obtenir un nombre » est un événement réalisé par **la totalité** de l'univers. On dira que c'est un événement certain.
- « Obtenir le 7 » est un événement réalisé par **0** issue de l'univers. On dira que c'est un événement impossible.

Question 1 : On a écrit chacune des lettres du mot CARTON sur une carte et on a placé toutes les cartes dans une urne noire, puis on tire une lettre au hasard.

Citer toutes les issues de cette expérience : **C ; A ; R ; T ; O ; N**

L'événement « obtenir un A » est-il élémentaire ? **Oui, car il n'y a qu'une seule issue.**

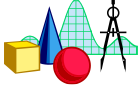

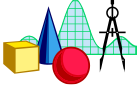
Donner un événement non élémentaire : **Obtenir une consonne.**

et un événement certain : **Obtenir une lettre.**

Question 2 : On a écrit chacune des lettres du mot POURPRE sur une carte et on a placé toutes les cartes dans une urne noire, puis on tire une lettre au hasard.

Citer toutes les issues de cette expérience : **P ; O ; U ; R ; E.**

L'événement « obtenir un P » est-il élémentaire ? **Oui, car il n'a qu'une seule issue.**

NOM : PRENOM : CLASSE :	   <p style="margin: 0;">Interrogation de mathématiques</p>
Observations :	

3Ints4		Statistiques (Thème 6)		Mi	Mf	Ms	Mts
2.2	Traduire en langage mathématique une situation réelle (d'outils statistiques). Ex1q3 et q4, Ex2q2, Ex3q3 et q5						
Maîtrise insuffisante		Maîtrise fragile		Maîtrise satisfaisante		Très bonne maîtrise	
Pas de réponses.		1 à 2 réponses justes.		3 à 4 réponses justes.		5 réponses justes.	
3.3	Représenter des données sous forme d'une série statistique. Ex2 q6						
Maîtrise insuffisante		Maîtrise fragile		Maîtrise satisfaisante		Très bonne maîtrise	
Pas de réponse.		Un début de graphique.		Quelques erreurs.		Le graphique est juste.	
D1.3 6.9	Utiliser des indicateurs statistiques. Ex1q2, Ex2q2 et Ex3q2.						
Maîtrise insuffisante		Maîtrise fragile		Maîtrise satisfaisante		Très bonne maîtrise	
Aucune réponse.		1 réponse juste.		2 réponses justes.		3 réponses sont justes.	
D4 6.1	Exploiter des données statistiques. Ex1q5 et Ex2q4.						
Maîtrise insuffisante		Maîtrise fragile		Maîtrise satisfaisante		Très bonne maîtrise	
Aucune réponse.		1 début de réponse.		Une réponse juste.		2 réponses sont justes.	

Tu dois écrire tous tes calculs.

Exercice n°1 : Un concours de pêche organise par la commune pour les fêtes locales se, conclut de 7 brochets, dont les dimensions en centimètres sont les suivantes :

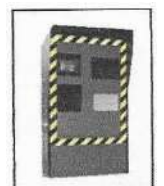


89 68 92 54 63 79 62

- | | |
|--|-----------|
| 1. Quelle est la nature du caractère étudié ? | 0,5 point |
| 2. Déterminer l'étendue de la série. | 1 point |
| 3. Calculer la taille moyenne d'un brochet (arrondir au dixième). | 1,5 point |
| 4. Calculer la taille médiane d'un brochet. | 1,5 point |
| 5. Interpréter la médiane. | 1 point |
| 6. Quelle est la fréquence (exprimer en pourcentage, arrondi à l'unité) des brochets mesurant au moins 70 cm ? | 1 point |

Exercice n°2 : La gendarmerie effectue un contrôle radar sur une route nationale, limitée à 90 km/h. Les vitesses et le nombre d'automobilistes sont écrits dans le tableau ci-dessous :

Vitesse (km/h) ►]50 ; 70]]70 ; 90]]90 ; 110]]110 ; 130]]130 ; 150]
Nombre d'automobilistes	10	50	45	20	15

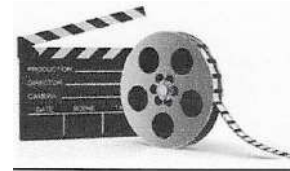


- | | |
|---|-----------|
| 1. Quelle est la nature du caractère étudié ? | 0,5 point |
| 2. Déterminer l'étendue de la série. | 1 point |
| 3. Calculer la vitesse moyenne contrôlée (arrondir à l'unité). | 1,5 point |
| 4. Quelle est la fréquence des automobilistes en excès de vitesse ? arrondir à l'unité. | 1 point |
| 5. Un délit est commis des lors que la vitesse dépassée de 40 km/h la limite autorisée. Cela a pour conséquence une rétention (suppression) du permis de conduire. Quel est le nombre d'automobilistes concernés ? | 1 point |
| 6. Représenter cette série statistique sous la forme d'un diagramme en bâtons. Pour cela, l'axe des abscisses représente les vitesses (en km/h) et l'axe des ordonnées le nombre d'automobilistes (1cm représente 10 automobilistes). | 2 points |

Exercice n°3 : Dans une classe, un professeur réalise une enquête pour connaître le nombre de films vus par ses élèves pendant les vacances.

Les résultats sont donnés dans le tableau suivant :

Nombre de films	2	3	4	5
Effectif	3	2	1	2



1. Calculer l'effectif total. 0,5 point
2. Déterminer l'étendue de la série. 1 point
3. Déterminer le nombre médian de films regardés par chaque élève. 1,5 point
4. Interpréter le résultat obtenu. 1 point
5. Calculer le nombre moyen de films regardés par chaque élève. 1,5 point
6. Quelle est la fréquence des élèves ayant regardé 4 films ou moins ?
Exprimer le résultat en pourcentage, arrondi à l'unité. 1 point

FRANÇAIS - 4B CONTINUITÉ PÉDAGOGIQUE 5
Semaine du 22 au 26 juillet

Séance 1 : Une dénonciation qui ne date pas d'hier. Comparaison de Plaute et de Molière.

Supports : *Aulularia*, Plaute
L'Avare, Molière

Texte 1 : *Euclion a découvert un trésor dans son jardin, enterré par son grand-père avare. Désormais riche, il est obsédé par la crainte d'être volé.*

EUCLION. – (A part) Je n'ai jamais vu de plus méchante bête que cette vieille. Je crains bien qu'elle ne me joue quelque mauvais tour au moment où je m'y attendrai le moins. Si elle flairait mon or, et découvrirait la cachette ? C'est qu'elle a des yeux jusque derrière la tête, la coquine. Maintenant, je vais voir si mon or est bien comme je l'ai mis. Ah ! Qu'il me cause d'inquiétudes et de peines ! (Il sort).

STAPHYLA. *Seule*. – Par Castor ! je ne peux deviner quel sort on a jeté sur mon maître, ou quel vertige l'a pris. Qu'est-ce qu'il a donc à me chasser dix fois par jour de la maison ? On ne sait, vraiment, quelle fièvre le travaille. Toute la nuit il fait le guet ; tout le jour il reste chez lui sans remuer [...].

Plaute, *Aulularia*, Scène 1 (III^{ème} – II^{ème} siècle av. JC.)

Texte 2 : HARPAGON. *Il crie au voleur dès le jardin, et vient sans chapeau.* - Au voleur, au voleur, à l'assassin, au meurtrier. Justice, juste Ciel. Je suis perdu, je suis assassiné, on m'a coupé la gorge, on m'a dérobé mon argent. Qui peut-ce être ? Qu'est-il devenu ? Où est-il ? Où se cache-t-il ? Que ferai-je pour le trouver ? Où courir ? Où ne pas courir ? N'est-il point-là ? N'est-il point ici ? Qui est-ce ? Arrête. Rends-moi mon argent, coquin... (Il se prend lui-même le bras.) Ah, c'est moi. Mon esprit est troublé, et j'ignore où je suis, qui je suis, et ce que je fais. Hélas, mon pauvre argent, mon pauvre argent, mon cher ami, on m'a privé de toi ; et puisque tu m'es enlevé, j'ai perdu mon support, ma consolation, ma joie, tout est fini pour moi, et je n'ai plus que faire au monde. Sans toi, il m'est impossible de vivre. C'en est fait, je n'en puis plus, je me meurs, je suis mort, je suis enterré. N'y a-t-il personne qui veuille me ressusciter, en me rendant mon cher argent, ou en m'apprenant qui l'a pris ? Euh ? Que dites-vous ? Ce n'est personne. Il faut, qui que ce soit qui ait fait le coup, qu'avec beaucoup de soin on ait épié l'heure ; et l'on a choisi justement le temps que je parlais à mon traître de fils. Sortons. Je veux aller quérir la justice, et faire donner la question à toute ma maison ; à servantes, à valets, à fils, à fille, et à moi aussi. Que de gens assemblés ! Je ne jette mes regards sur personne, qui ne me donne des soupçons, et tout me semble mon voleur. Eh ? De quoi est-ce qu'on parle là ? De celui qui m'a dérobé ? Quel bruit fait-on là-haut ? Est-ce mon voleur qui y est ? De grâce, si l'on sait des nouvelles de mon voleur, je supplie que l'on m'en dise. N'est-il point caché là parmi vous ? Ils me regardent tous, et se mettent à rire. Vous verrez qu'ils ont part, sans doute, au vol que l'on m'a fait. Allons vite, des commissaires, des archers, des prévôts, des juges, des gênes, des potences, et des bourreaux. Je veux faire pendre tout le monde ; et si je ne retrouve mon argent, je me pendrai moi-même après.

Molière, *L'Avare*, IV, 7.

Lister les points communs et les différences :

Les points communs	Les différences

a/ Qui est le premier inventeur du personnage de l'avare ?

b/ Aussi bien dans la version première que dans la réécriture, qu'est-ce que les deux auteurs dénoncent ?

Synthèse :

Séance 2 : Je comprends ce que la société change en nous.

Support : Kafka, *La métamorphose*.

En se réveillant un matin après des rêves agités, Gregor Samsa se retrouva, dans son lit, métamorphosé en un monstrueux insecte. Il était sur le dos, un dos aussi dur qu'une carapace, et, en relevant un peu la tête, il vit, bombé, brun, cloisonné par des arceaux plus rigides, son abdomen sur le haut duquel la couverture, prête à glisser tout à fait, ne tenait plus qu'à peine. Ses nombreuses pattes, lamentablement grêles par comparaison avec la corpulence qu'il avait par ailleurs, grouillaient désespérément sous ses yeux.

« Qu'est-ce qui m'est arrivé ? » pensa-t-il. Ce n'était pas un rêve. Sa chambre, une vraie chambre humaine, juste un peu trop petite, était là tranquille entre les quatre murs qu'il connaissait bien. Au-dessus de la table où était déballée une collection d'échantillons de tissus – Samsa était représentant de commerce –, on voyait accrochée l'image qu'il avait récemment découpée dans un magazine et mise dans un joli cadre doré. Elle représentait une dame munie d'une toque et d'un boa tous les deux en fourrure et qui, assise bien droite, tendait vers le spectateur un lourd manchon de fourrure où tout son avant-bras avait disparu.

Le regard de Gregor se tourna ensuite vers la fenêtre, et le temps maussade – on entendait les gouttes de pluie frapper le rebord en zinc – le rendit tout mélancolique. « Et si je redormais un peu et oubliais toutes ces sottises ? » se dit-il ; mais c'était absolument irréalisable, car il avait l'habitude de dormir sur le côté droit et, dans l'état où il était à présent, il était incapable de se mettre dans cette position. Quelque énergie qu'il mît à se jeter sur le côté droit, il tanguait et retombait à chaque fois sur le dos.

Il dut bien essayer cent fois, fermant les yeux pour ne pas s'imposer le spectacle de ses pattes en train de gigoter, et il ne renonça que lorsqu'il commença à sentir sur le flanc une petite douleur sourde qu'il n'avait jamais éprouvée.

« Ah, mon Dieu », songea-t-il, « quel métier fatigant j'ai choisi ! Jour après jour en tournée. Les affaires vous énervent bien plus qu'au siège même de la firme, et par-dessus le marché je dois subir le trac des déplacements, le souci des correspondances ferroviaires, les repas irréguliers et mauvais, et des contacts humains qui changent sans cesse, ne durent jamais, ne deviennent jamais cordiaux. Que le diable emporte tout cela ! » Il sentit une légère démangeaison au sommet de son abdomen ; se traîna lentement sur le dos en se rapprochant du montant du lit afin de pouvoir mieux redresser la tête ; trouva l'endroit qui le démangeait et qui était tout couvert de petits points blancs dont il ne sut que penser ; et il voulut palper l'endroit avec une patte, mais il la retira aussitôt, car à ce contact il fut tout parcouru de frissons glacés.

Il glissa et reprit sa position antérieure. « À force de se lever tôt », pensa-t-il, « on devient complètement stupide. L'être humain a besoin de son sommeil. D'autres représentants vivent comme des femmes de harem. Quand, par exemple, moi je rentre à l'hôtel dans le courant de la matinée pour transcrire les commandes que j'ai obtenues, ces messieurs n'en sont encore qu'à prendre leur petit déjeuner. Je devrais essayer ça avec mon patron ; je serais viré immédiatement. Qui sait, du reste, si ce ne serait pas une très bonne chose pour moi. Si je ne me retenais pas à cause de mes parents, il y a longtemps que j'aurais donné ma démission, je me serais présenté devant le patron et je lui aurais dit ma façon de penser du fond du cœur.

De quoi le faire tomber de son comptoir ! Il faut dire que ce ne sont pas des manières, de s'asseoir sur le comptoir et de parler de là-haut à l'employé, qui de plus est obligé d'approcher tout près, parce que le patron est sourd. Enfin, je n'ai pas encore abandonné tout espoir ; une fois que j'aurai réuni l'argent nécessaire pour rembourser la dette de mes parents envers lui – j'estime que cela prendra encore de cinq à six ans –, je ferai absolument la chose. Alors, je trancherai dans le vif. Mais enfin, pour le moment, il faut que je me lève, car mon train part à cinq heures. »

Et il regarda vers la pendule-réveil dont on entendait le tic-tac sur la commode. « Dieu du ciel ! » pensa-t-il. Il était six heures et demie, et les aiguilles avançaient tranquillement, il était même la demie passée, on allait déjà sur moins un quart. Est-ce que le réveil n'aurait pas sonné ? On voyait depuis le lit qu'il était bien réglé sur quatre heures ; et sûrement qu'il avait sonné. Oui, mais était-ce possible de ne pas entendre cette sonnerie à faire trembler les meubles et de continuer tranquillement à dormir ? Eh bien, on ne pouvait pas dire qu'il eût dormi tranquillement, mais sans doute son sommeil avait-il été d'autant plus profond. Seulement, à présent, que fallait-il faire ? Le train suivant était à sept heures ; pour l'attraper, il aurait fallu se presser de façon insensée, et la collection n'était pas remballée, et lui-même était loin de se sentir particulièrement frais et dispos. Et même s'il attrapait le train, cela ne lui éviterait pas de se faire passer un savon par le patron, car le commis l'aurait attendu au départ du train de cinq heures et aurait depuis longtemps prévenu de son absence. C'était une créature du patron, sans aucune dignité ni intelligence.

Et s'il se faisait porter malade ? Mais ce serait extrêmement gênant et suspect, car depuis cinq ans qu'il était dans cette place, pas une fois.

Gregor n'avait été malade. Sûrement que le patron viendrait accompagné du médecin de la Caisse Maladie, qu'il ferait des reproches à ses parents à cause de leur paresseux de fils et qu'il couperait court à toute objection en se référant au médecin de la Caisse, pour qui par principe il existe uniquement des gens en fort bonne santé, mais fainéants. Et du reste, en l'occurrence, aurait-il entièrement tort ? Effectivement, à part cette somnolence vraiment superflue chez quelqu'un qui avait dormi longtemps, Gregor se sentait fort bien et avait même particulièrement faim.

Tandis qu'il réfléchissait précipitamment à tout cela sans pouvoir se résoudre à quitter son lit – la pendulette sonnait juste six heures trois quarts –, on frappa précautionneusement à la porte qui se trouvait au chevet de son lit. « Gregor », c'était sa mère qui l'appelait, « il est sept heures moins un quart. Est-ce que tu ne voulais pas prendre le train ? » La douce voix ! Gregor prit peur en s'entendant répondre : c'était sans aucun doute sa voix d'avant, mais il venait s'y mêler, comme par en dessous, un couinement douloureux et irrépissable qui ne laissait aux mots leur netteté qu'au premier instant, littéralement, pour ensuite en détruire la résonance au point qu'on ne savait pas si l'on avait bien entendu. Gregor avait d'abord l'intention de répondre en détail et de tout expliquer, mais dans ces conditions il se contenta de dire : « Oui, oui, merci maman, je me lève. » Sans doute la porte en bois empêchait-elle qu'on notât de l'extérieur le changement de sa voix, car sa mère fut rassurée par cette déclaration et s'éloigna d'un pas traînant.

Mais ce petit échange de propos avait signalé aux autres membres de la famille que Gregor, contre toute attente, était encore à la maison, et voilà que déjà, à l'une des portes latérales, son père frappait doucement, mais du poing, en s'écriant : « Gregor, Gregor, qu'est-ce qui se passe ? » Et au bout d'un petit moment il répétait d'une voix plus grave et sur un ton de reproche : « Gregor ! Gregor ! » Et derrière l'autre porte latérale, la sœur de Gregor murmurait d'un ton plaintif : « Gregor ? Tu ne te sens pas bien ? Tu as besoin de quelque chose ? » À l'un comme à l'autre, Gregor répondit « je vais avoir fini », en s'imposant la diction la plus soignée et en ménageant de longues pauses entre chaque mot, afin que sa voix n'eût rien de bizarre. D'ailleurs, son père retourna à son petit déjeuner, mais sa sœur chuchota : « Gregor, ouvre, je t'en conjure. »

Kafka, *La métamorphose*.

Vocabulaire

1/ Qu'est-ce qu'une métamorphose ?

Un décalage comique

2/ Par quelles pensées est-il surtout préoccupé ? Sont-elles adaptées à la situation qu'il vit ? Dans la même

situation, quelles auraient été vos premières pensées ?

3/ Relevez les détails qui montrent la médiocrité du personnage. Est-il coincé seulement dans son corps ?

4/ Du coup, pourquoi le lecteur a du mal à trouver la situation dramatique ? Mais qu'est-ce qui présage le pire pour la suite ?

Pourquoi un cafard ?

5/ Quelle est la visée de l'auteur ? En analysant la médiocrité du personnage, qu'est-ce qu'a voulu faire passer l'auteur en transformant le personnage ?

I. Dictée.

.....

.....

.....

.....

.....

.....

.....

.....

.....

.....

.....

.....

.....

.....

.....

.....

.....

.....

.....

.....

.....

.....

.....

.....

II. Réécriture.

« En se réveillant un matin de rêves agités, Gregor Samsa se retrouva dans son lit métamorphosé en cafard géant. Il était couché sur le dos, un dos dur comme une carapace et, en soulevant un peu la tête, il voyait son ventre, bombé, brun, divisé par des nervures en arceaux, en haut duquel le couvre-lit, prêt à glisser, tenait à peine. Ses multiples pattes, pitoyablement grêles comparées au reste de son corps, s'agitaient désespérément devant ses yeux. »

Réécrivez ce texte en remplaçant « Gregor Samsa » par « ils ». Faites toutes les transformations nécessaires.

.....

.....

.....

.....

.....

.....

.....

.....

.....

.....

.....

.....

.....

.....

.....

.....

.....

.....

.....

.....

.....

.....

.....

III. Questionnaire.

1. Relevez les temps verbaux dans cet extrait.

a. A quels temps sont-ils ?

.....

.....

.....

.....

.....

b. Quelles sont les valeurs de ces temps verbaux ?

.....

.....

.....

.....

.....

2. Analysez le mot « pitoyablement » :

a. Donnez sa nature et sa fonction dans la phrase.

.....

.....

.....

.....

.....

b. A partir de quel adjectif est-il formé, et qu'a-t-on rajouté ?

.....

.....

.....

.....

.....

c. Donnez trois mots issus de la même famille.

.....

.....



3^{ème}



Objectifs : expérimentation dans l'espace réel

Arts plastiques

Séquence 3 « corps et paysage »

séance 2 : Expérimentation n°2

Continuité Pédagogique

5

Rappel

1^{ère} demande : Par le dessin, mélangez le thème du corps (entier ou partie) et celui du paysage pour qu'il ne fasse plus qu'un.

Etape 1

Mise en commun : Comment avez-vous lié le corps et le thème du paysage ?

Solutions attendues :

- relation formelle,
- images multiples (une forme = plusieurs identités)
- personnification
- hybridation,
- Choix coloré

Etape 2

Correction analyse d'images

Salvator Dali
« Apparition d'un visage et coupe de fruits », 1938; 114,5 × 148,8 cm, Huile sur toile; Surréalisme.



La toile est une **image multiple**, un effet optique souvent utilisée par le peintre. **Une forme peut avoir plusieurs identités**
Plusieurs interprétations sont possibles :
Sur une plage une coupe de fruit blanche contenant des poires est posée sur la plage. Une seconde interprétation est possible en changeant de point de vue sur la coupe de fruit. Le pied de la coupe devient le nez d'un personnage féminin, la coupe par elle-même, son front, ses cheveux sont faits par les fruits. Enfin, le socle de la coupe forme la bouche du personnage.
En fond, dans les rochers, des personnages sont visibles ainsi qu'un pont, permettant une autre interprétation de la toile. Les rochers forment alors un chien, la tête est à droite. Le pont dans les montagnes forme son collier, et les montagnes à gauche son arrière-train, une marque dans le sable forme ses pattes arrière.

Andréa Mantegna
« Minerve chassant les Vices du jardin de la Vertu »
huile sur toile, vers 1502, 160 X 192 cm. (bétail)

Mantegna a **personnifié** un élément du paysage : un nuage, en lui rajoutant des caractéristiques humaines.

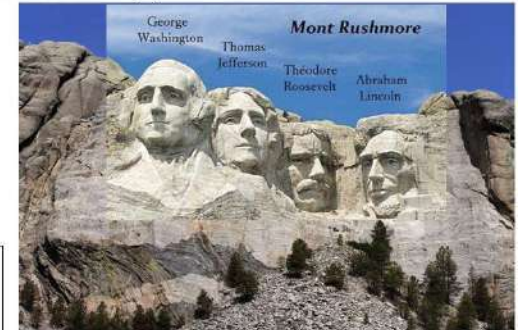
Vocabulaire : **personnifier**
Représenter quelque chose d'inanimé, d'abstrait, avec des caractéristiques humaines.



Mont Rushmore est un mémorial national américain. Il se trouve près de keystone, près de Rapid City, dans l'Etat du Dakota du sud. C'est une sculpture monumentale de granite à l'intérieur du mémorial présidentiel des États-Unis, il retrace cent cinquante ans de l'histoire du pays.


Les sculptures de **Gutzon Borglum**, hautes de dix-huit mètres, représentent quatre des présidents les plus marquants de l'histoire américaine des années 1770 aux années 1900.

On a **façonné, modelé** la nature à l'image humaine.



Etape 3

2^{eme} Demande : : par 2 en classe, à la maison faites-vous aider, trouvez un moyen pour lier, par une image photographique, **votre** corps (entier ou partie) et le thème du paysage.

Matériel : un smartphone  ou une tablette + une connection internet

Temps conseillé : 15 min



Questions à se poser

- Quels points communs ont mon corps et le paysage?
- Comment les faire interagir ?
- Comment mettre en scène ma photographie pour que les deux thèmes semblent liés?

Etape 4

J'ai réfléchi, j'explique mes choix

Temps conseillé : 10 min

J'ai réfléchi, j'explique mes choix : **Comment, par la photographie, avez-vous lié votre corps et le thème du paysage? Expliquez :**

Travail de recherche (photo)

C- Je sais utiliser des outils numériques pour proposer des solutions, créer.

TBM	MS	MF	MI
Notre photo permet de mettre en place clairement une solution efficace à la demande.	Notre photo permet de mettre en place une solution simple à la demande.	Notre photo ne permet pas de proposer une solution efficace	Nous ne pouvons pas présenter de photographie

J'explique mes idées N- Je sais expliquer le travail de mon groupe.

TBM	MS	MF	MI
J'explique clairement le travail réalisé en groupe	J'explique le travail réalisé en groupe	J'ai du mal à expliquer le travail réalisé en groupe	J'ai peu écrit.

Lorsque vous avez pris votre photographie, allez soit sur le site du collège soit sur le lien suivant pour déposer la photo de votre travail et celle de votre bilan. Cela permettra d'évaluer le travail !
<https://digipad.app/p/807847/19c9144c21a3f>



Español (señor Potiaroa)

Joignable sur Pronote ou par mail au potiaroasavio@yahoo.com



Escala 2 : la cultura , arma de bienestar.

a)Presentación general del doc:

Se trata de un artículo de prensa titulado « un teleferico...de Medellín » fue escrito por el periodico « la nación ».

Fue escrito el 27 de enero de 2014.

El documento habla de Medellín y sus medios de transporte.

b) Enumera los nuevos medios de transporte y explica los beneficios(bienfaits) para los habitantes :

El metro con bibliotecas , el teleférico , las escaleras mecánicas.

Los beneficios son la movilidad, atraer los turistas, más rapido, crear empleos , reducir la contaminación.

El arte salvará el mundo.

1A. El protagonista es Bryan Sanchez moreno (31 años) y es muralista , tatuador y pintor.

B.Participa en el proyecto « Medellin se pinta de vida » consiste en pintar 421 fachadas del barrio 13.

2.¿Cuáles son los diferentes funciones del arte ?

Los funciones son :

Embellir (embellir) y decorar la ciudad.

Transmitir un mensaje y emociones.

Hablar de su identidad y su creatividad.

¿ Te gusta el arte ? si ,no porqué ?

Me gusta el arte porque.....

No me gusta el arte porque.....

Escala 3 : Sueño con una ciudad p32

2.A. Las casas insólitas se sitúan en México (está en América latina entre los Estados unidos y guatemala).

B. Se parecen (ils ressemblent) a serpiente , seto ,tiburon pulpo y la caracola.

La ciudad ideal.

Traducir el poema de la línea 1 hasta 5 :

La ville idéale devrait être :

Avec de grands arbres à fruits dans les rues ;

Avec des jardins sans grilles,

Avec des fleurs colorées dans les coins de rues

Et sans clôtures qui séparent.

Descripción del cuadro :

En el primer plano ,veo mucha gente y niños que juegan al balon en la plaza de Barcelona.Vemos animales como perro y gato.

Al centro, observamos las sombrillas , los arboles y gente.

Al fondo, hay los edificios , el cielo y arboles también.

1A. Los elementos que remiten (renvoient) al mundo urbano son : el cemento , las calles, las rejas,esquinas, los cercos y las avenidas.

Continuité pédagogique 5 (pas de continuité 4) : Qu'est ce que le métal ?

Mettre tous les documents donnés à la suite du cours dans le classeur ou le cahier ! Travail à rendre à la reprise des cours svp

Démarche d'investigation : Quel est ce métal ?

<u>Descriptif</u> : Dans cette activité, les élèves travaillent sur la masse volumique d'un solide.
<u>Compétences travaillées/évaluées</u> : D1 : Pratiquer des langages <ul style="list-style-type: none">• Lire et comprendre des documents scientifiques• Utiliser la langue française pour rendre compte• Passer d'une forme de langage scientifique à une autre D4 : Pratiquer des démarches scientifiques <ul style="list-style-type: none">• Proposer une des hypothèses pour répondre à des questions scientifiques. Concevoir une expérience pour la ou les tester.• Interpréter des résultats expérimentaux, en tirer des conclusions et les communiquer en argumentant
<u>Connaissances et compétences associées</u> Mesure de masse, de volume
<u>Prérequis</u> : Masse / Volume / Masse volumique / Verrerie
<u>Nature de la ressource</u> : DI et construction de connaissances

Evaluation des compétences

✓ D4 : Pratiquer des démarches scientifiques

Critère	Insuffisant	Fragile	Satisfaisant	Très bonne
Faire un calcul	Je ne sais pas faire un calcul de masse volumique	J'essaie de faire le calcul mais je n'utilise pas correctement la formule	Je fais le calcul mais avec de mauvaises unités	Je fais correctement le calcul avec les bonnes unités
Évaluation				

Situation problème

Lors d'une sortie scolaire en forêt, Léo a trouvé un morceau de métal jaune dans la rivière. Il pense alors que c'est de l'or. Peux-tu l'aider à découvrir quel est ce métal ?

	Masse volumique
Or	19 300 kg/m ³
Argent	10 500 kg/m ³
Cuivre	8 910 kg/m ³
Fer	7 860 kg/m ³
Zinc	7 150 kg/m ³
Aluminium	2 700 kg/m ³

Matériel

- Le morceau de métal trouvé
- Un erlenmeyer
- Une balance électronique
- Une éprouvette graduée - un bécher - de l'eau

Doc 1. Tableau des masses volumiques de quelques métaux

1. Quelle est la formule de la masse volumique (Indiquer les unités légales).

2. Propose un protocole expérimental afin de déterminer la masse volumique de l'objet métallique trouvé. (Fais-le vérifier par le professeur)

3. Schématise ton expérience

4. Réalise ton expérience et relève tes résultats (en classe)

5. A l'aide du doc.1, identifie le métal que Léo a trouvé.

Continuité pédagogique 5 (pas de continuité 4) : **Systeme nerveux et comportement responsable**

Mettre tous les documents donnés à la suite du cours dans le classeur ou le cahier ! Travail à rendre à la reprise des cours svp

Comment avoir un comportement responsable vis à vis du système nerveux ?

Compétence évaluée	Non acquis	ECA	Acquis	Expert
Mobiliser ses connaissances.				
Lire et exploiter des données présentées sous différentes formes.				
Représenter des données sous différentes formes.				
Fonder ses choix de comportement responsable vis-à-vis de sa santé sur des arguments scientifiques.				

Tester ses connaissances

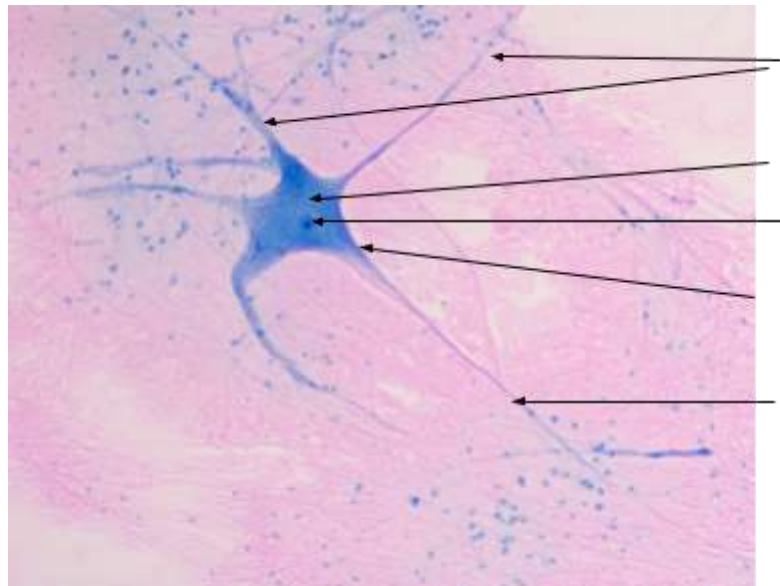
1) Pour chaque question, coche l'affirmation correcte parmi les propositions.

- a. *Les centres nerveux sont représentés par :*
- *le cerveau et la moelle épinière.*
 - *le cerveau, la moelle épinière et les nerfs.*
 - *la moelle épinière et les nerfs.*
 - *le cerveau et les nerfs.*
- b. *Les nerfs :*
- *sont des molécules.*
 - *sont toujours inactifs lors de la consommation de drogues.*
 - *forment un réseau de communication.*
 - *sont des fibres nerveuses.*
- c. *Dans un neurone, le message nerveux est :*
- *de nature électrique.*
 - *de nature chimique.*
 - *de nature thermique.*
 - *de nature mécanique.*

2) Complète le texte à trous ci-dessous avec les mots scientifiques adaptés.

La grenouille un individu s'approcher (=) grâce à ses qui sont des organes Ceux-ci envoient un message jusqu'au cerveau grâce aux optiques (.....). Le cerveau les informations. Il émet ensuite un message nerveux vers les muscles grâce à un Ces organes réalisent le mouvement.

3) Légende la photographie ci-dessous et ajoute un titre.



Titre :

4) Décris les phénomènes ayant lieu au niveau d'une synapse.

Je m'entraîne

Exercice 1 : Le café et ses effets

L'adénosine est une molécule fortement sécrétée dans certaines parties du cerveau lors du

sommeil mais moins présente au cours de l'éveil. Cette substance inhibe l'activité de certains neurones en s'y fixant. Elle bloque notamment les neurones produisant de l'acétylcholine, substance déclenchant l'éveil.

Plus de huit français sur dix consomme du café. La principale raison de cette consommation repose sur le fait que le café tient éveillé. En effet, les études ont montré que la caféine (contenue dans le café) est une substance dite antagoniste de l'adénosine : elle se fixe sur les récepteurs à adénosine empêchant cette dernière d'agir.

- 1) Relève le type de substance auquel appartient l'acétylcholine. Précise la localisation et le rôle de ce type de substance.
- 2) Rappelle deux caractéristiques sur le fonctionnement des neurones.
- 3) Réalise un schéma fonctionnel de la communication des neurones pendant le sommeil.
- 4) Indique la conséquence de la prise de café sur l'état du buveur de café.
- 5) Réalise un schéma fonctionnel de la communication des neurones après avoir consommé du café.

Exercice 2 : Un accident de motocross

Un homme de 30 ans est victime d'un accident lors d'un entraînement de motocross. Bien que ses jambes soient paralysées, il continue de ressentir de la douleur ou encore les variations de température.

En regardant la radiographie, on observe une fracture de la colonne vertébrale qui protège la moelle épinière.

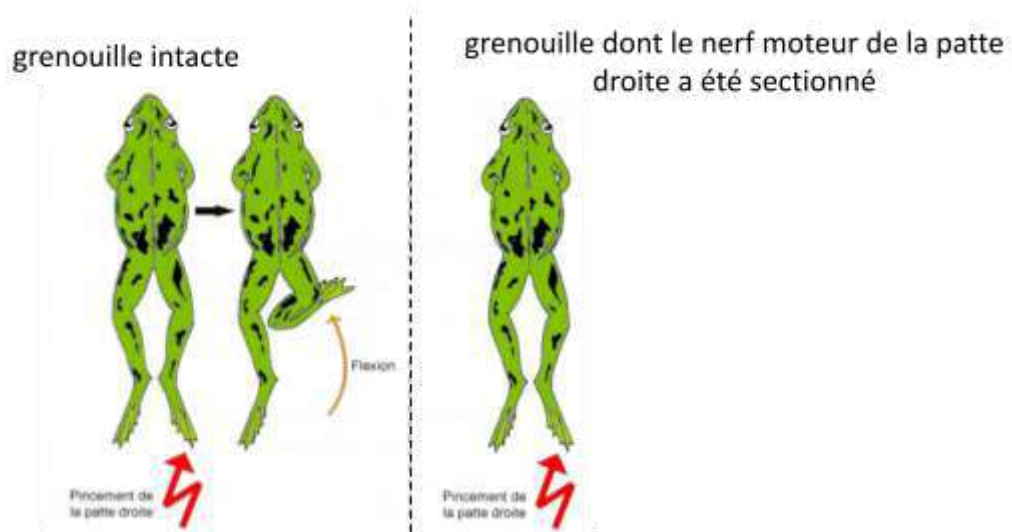
Document 1 : Radiographie "normale" (gauche) et colonne vertébrale de l'homme accidenté (droite)



- 1) Entoure sur la radiographie la zone fracturée.

- 2) Rappelle ce qu'est la moelle épinière.
- 3) Rappelle la différence entre un message nerveux moteur et un message nerveux sensitif.
- 4) Indique quel type de message nerveux (moteur ou sensitif) est impacté chez l'homme accidenté en justifiant ta réponse.

Document 2 : Expérience réalisée par le scientifique François Magendie (1783-1855)



- 5) Décris les résultats obtenus par Magendie. Conclue à l'aide de cette expérience.

Séance 2 : De Gaulle et la résistance.

Problématique : Comment et pourquoi De Gaulle entre-t-il en résistance ?

Comment s'organise la résistance intérieure ?

I) De Gaulle et la résistance extérieure.

a) l'entrée en résistance de De Gaulle.

Utilise les réponses aux questions du DOC. 3 p 101.

.....

.....

.....

.....

.....

.....

b) la lutte extérieur.

Utilise les réponses aux questions 2, 3 et 4 p 101.

.....

.....

.....

.....

.....

.....

II) Les résistants de l'intérieur.

A l'aide des réponses aux questions sur les documents 1 à 6 p 102 et 103 rédige les paragraphes ci-dessous.

a) L'organisation des résistants.

.....

.....

.....

.....

.....

.....

b) Les actions.

.....

.....

.....

.....

.....

.....

c) Les risques pris par les résistants

.....

.....

.....

.....

.....

.....

Hello Everyone ! How Are You

Continuité 5 3A-3B

Séance 3 : Listening to Megan Larson Koné (part 2)

Your document is uploaded on your schedule for Tuesday 23rd July.

- ***Listen to the interview, then***

- 1) Underline her tasks in Côte d'Ivoire :

Work on water and sanitation – make the local community understand hiv and aids – give injections – teach business skills – help building houses – work in the fields – open a cooperative

- 2) Now answer these questions :

- *When and where did Megan work as a Peace Corps Volunteer ?*
- *Who did Megan work with ?*
- *What was the aim of the programme ?*
-

- 3) *Finally, try and make a recap of what you have just understood then prepare yourself to present it in front of your friends in an autonomous way.*

Séance 4 : Gram : *Present Perfect*

- *Lesson to read and learn on p.153,154 in your English Book with particular attention on point E p.154*
- *Take your book p.48, do exercise 1.*
- *Then read the lesson 22 p.154*
- *And do exercise 2 p.48*

Enjoy your Work and See you soon !