

La Foa le 09/07/24

DOSSIER CONTINUITE PEDAGOGIQUE N°3 **Semaine du 9 au 12 juillet 2024**

Mot de la Directrice

Chers élèves, chers parents

Vous trouverez ci-joint la continuité pédagogique N°3 correspondant à la poursuite des programmes dans les différentes disciplines pour les **séances allant du Mardi 9 au vendredi 12 juillet**.

Il se peut qu'en fonction de l'avancée des travaux en présentiel, certaines disciplines n'apparaissent pas dans ce 3^e dossier.

Comme pour les dossiers N°1 et 2, elle :

- **Ne concerne que les élèves ne pouvant se rendre au collège faute d'internat**
- Est **OBLIGATOIRE** (les activités devront obligatoirement être faites et seront soumises au contrôle des professeurs)
- Peut faire l'objet d'évaluation, certains devoirs seront à **rendre selon les consignes du professeur**.
- Est à apprendre.

Les élèves inscrits aux options ang. Renf ou Xaracuu trouveront les activités dans un dossier « options langues »

Comment organiser son travail ?

Afin de retrouver un rythme de travail progressif, l'élève **doit** :

- **se contraindre** à effectuer **2 à 3 heures de travail quotidien**. Il peut pour cela se référer aux matières qu'il a habituellement dans la journée. Il peut ainsi effectuer les travaux de certaines disciplines en plusieurs fois.
- **S'obliger à terminer l'activité commencée** avant de faire une pause.

Les élèves devront **ranger leurs feuilles d'activité et de cours** au fur et à mesure dans leurs cahiers ou classeurs (afin de ne pas les perdre)

L'ensemble des consignes est contenu dans le dossier (rien sur Pronote)
L'élève peut aussi **demander de l'aide** à son professeur via la **discussion Pronote**.

Comment transmettre un devoir ou une activité à son professeur ?

L'envoi des devoirs via pronote n'est pas possible car les pièces jointes dépassent trop souvent les 1Mo.

Lorsque le professeur le demande, l'élève transmet son devoir à son professeur en complétant **le formulaire d'envoi des travaux sur le site du collège** dans le menu

« continuité pédagogique » puis le bouton  et enfin le

bouton 

OU directement en accédant via le lien suivant : <https://coldsavio.ddec.nc/les-dossiers-complets/>

Il peut ainsi joindre son travail en PDF, word ou même en prenant une photo (attention celle-ci doit être bien cadrée et le travail lisible)

Nous vous souhaitons bon courage et prenez soin de vous.

La Directrice

Español (señor Potiaroa)

Joignable sur Pronote ou par mail au potiaroasavio@yahoo.com

Corrección dossier n°2

I/Día escolar la paz y la esperanza.

A/Paz : la paix , palabras : les mots , diálogo : dialogue , amor : amour , familia : famille

Verdad : vérité , perdonar : pardonner , compartir : partager , bondad : bonté ,

Trabajar : travailler , amistad : amitié , mundo : monde , paloma : colombe , manos : mains.

B /Definición de la paz : Situación en la que no existe lucha armada entre un país y otros países.

C/ Las valores importantes en su sociedad son : el respeto , la convivencia , la cortesía , la armonía.

D/Actualmente , me siento , o estoy.....

II/El árbol de la paz

1)El árbol de la paz tenía hojas verdes y brillantes.

2)La gente del pueblo bajo hacía reunión para hablar y resolver problemas.

3)En el día de la Paz decidieron sentarse y dar abrazos.

4)El día de la paz era importante porque no hay peleas y daños.

5)La historia nos enseña que es importante mantener un clima sereno y tranquilo.

Dossier n°3 Semaine du 8 au 12 juillet.

Trace écrite : Unidad 3 :Una ciudad distinta p27

Escala 1 : En la ciudad. P28

<u>N°</u>	<u>Autor</u>	<u>Año</u>	<u>Descripción</u>	<u>titulo</u>
<u>1</u>	<u>Sebastian garretón</u>	<u>2004</u>	<u>Vemos coches , y un autopista. Observamos la ciudad al fondo.</u>	<u>La autopista urbana</u>
<u>2</u>	<u>Antonio Segui</u>	<u>2012</u>	<u>En el primer plano , hay edificios y la muchedumbre. Al fondo , también hay casas.</u>	<u>Ciudad vertical n°5</u>

Te gusta la ciudad ? ¿por qué ?

Si me gusta la ciudad porque.....

No me gusta la ciudad porque.....

Cita los puntos negativos de la ciudad :

.....
.....

Doc 2 : Modo de transporte :

Cita los diferentes medios de transporte del cartel :

Bicicleta , el tranvía , el autobus , el tren , a pie /la marcha.

¿Qué tipo de transporte te gusta más y por qué ?

Me gusta más porque

.....

Doc 3 :Sevilla , una ciudad ciclista. CO

Cita las ventajas de circular en bicicleta : (les avantages d'utiliser le vélo)

.....
.....

Ahora, evoca los puntos negativos (2) de la bicicleta :

.....

Escala 2 : la cultura , arma de bienestar.p30

a)Presentación general del doc:

Se trata de titulado « » fue escrito por

Fue escrito el de

El documento habla de y sus

b) Enumera los nuevos medios de transporte y explica los beneficios(bienfaits) para los habitantes :

Los nuevos medios son :

Los beneficios son :

.....

Correction des séances 2 et 3

Séance 2 : la guerre du Pacifique.

Pourquoi les Japonais commencent-ils par attaquer Pearl Harbor ?

Les japonais attaquent Pearl Harbor afin de détruire la marine américaine, avant d'envahir le pacifique, et afin d'affaiblir les Etats-Unis.

Quelle conception les japonais ont-ils de l'affrontement ?

Les japonais ont une conception extrémiste de l'affrontement : ils sont prêts à se sacrifier pour la victoire.

Quel est le sort de ce prisonnier australien ? Qu'est-ce que cela révèle sur la façon dont le Japon fait la guerre ?

Ce prisonnier australien est sur le point d'être décapité, cela montre que les japonais ont une manière très barbare de faire la guerre.

Que nous montre le document 3 p 75 sur la violence de la guerre du côté américain ?

Le document 3 nous montre les américains ont des attitudes toutes aussi cruelles envers les japonais. Ils n'hésitent pas à trancher les oreilles des soldats morts afin de s'en faire des colliers. Ils arrachent les dents en or des cadavres.

Pourquoi peut-on affirmer que cette photographie a été utilisée à des fins de propagande ?

Quel message véhicule-t-elle ?

Sur cette photographie, on voit plusieurs soldats US qui plantent le drapeau étoilé. Cette photographie n'est pas destinée aux soldats mais aux civils américains. C'est une mise en scène qui a pour but d'illustrer la victoire des GI's sur les japonais. Le fait qu'il y ait plusieurs soldats qui plantent le drapeau américain est un message d'unité : la victoire est possible si tout le peuple se bat comme un seul homme.

Relève dans les documents 4 et 5, les éléments indiquant que les Etats-Unis sont dans une logique de mobilisation totale.

Dans le document 2, les éléments indiquant que les Etats-Unis sont dans une logique de mobilisation totale sont : Nous avons produit..... Japon réunis.

Dans le document 5, on relève l'énorme augmentation de fabrication des matériels de guerre entre 1942 et 1944 ;

A l'aide des documents 3, 4 et 6, montre que la volonté d'anéantir l'adversaire est présente dans les deux camps.

Le document 3, montre la violence des GI's envers les japonais. Il montre la cruauté des soldats envers les prisonniers et les cadavres qu'ils n'hésitent pas à mutiler ;

Le document 4 montre l'extrémisme des japonais avec le serment d'Iwo Jima. Les soldats sont prêts à se sacrifier pour la victoire.

Le document 6 est une photographie d'Hiroshima après le bombardement atomique, là, tout a disparu et ce sont les civils qui sont touchés. 70 000 personnes sont instantanément tuées.

A l'aide des documents et des réponses aux questions répond à la problématique, comment la guerre du Pacifique entraîne-t-elle une mobilisation totale ?

La guerre du Pacifique fait partie des épisodes les plus sanglants de la seconde guerre mondiale. Cette guerre d'un genre nouveau parce que maritime, va entraîner une mobilisation totale.

- mobilisation de l'éco : mobilisation des industries au service de guerre (doc 4 et 5) et développement des industries d'armement.**
- mobilisation des civils : travailleurs + emprunts auprès de la population (bons de guerre).**
- mobilisation des soldats : milliers de jeunes américains combattent dans le Pacifique.**
- violence de masse avec les armes de destruction massive (doc. 6) et les Kamikazes (doc 2).**
- mobilisation des esprits par la propagande.**

Séance 3 : La Nouvelle-Calédonie dans la guerre du Pacifique.

La guerre du Pacifique est une guerre aéronavale.

L'élément central de la force américaine dans le Pacifique est la « Task Force » et ses porte-avions.

Les principaux belligérants du conflit sont : les Etats-Unis, le Japon, L'Australie et la Nouvelle-Zélande.

L'archipel néo-calédonien est situé sur la route stratégique qui relie les Etats-Unis à l'Asie via l'Australie et la Nouvelle-Zélande.

Les batailles importantes de la guerre du Pacifique sont : Midway, La bataille de la mer de Corail et Guadalcanal.

Le Japon se lance dans la conquête du Pacifique afin de conquérir son espace vital (comme l'Allemagne Nazie) et de trouver des sources d'approvisionnement en matière première.

C'est au moment de la bataille de la mer de Corail que le Japon a été le plus près de la Nouvelle-Calédonie.

A leur arrivée en Nouvelle-Calédonie, les Américains vont aménager : L'aérodrome de La Tontouta et celui de la plaine des Gaïacs sont achevés, la rade de Nouméa. Ils construisent aussi des hôpitaux (Polyclinique de l'Anse Vata.), ils construisent des routes afin de désenclaver les tribus et les villages.

Ils vont aussi apporter de nouvelles constructions : les demi-Lunes.

En tant que base arrière, la Nouvelle-Calédonie sert de camp d'entraînement, de camp de repos, d'atelier de réparation pour les camions, avions, jeep et autres engins motorisés. Le centre de commandement des forces américaines dans le Pacifique baptisé Pentagone, est installé à Nouméa. Ces locaux vont par la suite abriter la CPS durant plusieurs années après la guerre.

Maintenant que tu as recopié la correction des séances 2 et 3 réalise la séance 4 en suivant les consignes données.

II) Auschwitz, un camp de la mort.

Réponds aux questions du dossier p 80/81

1) Situez le camp Auschwitz-Birkenau.

.....

2. Décrivez et expliquez la photographie à l'aide du texte.

.....

3. Comment les juifs sélectionnés pour la mort sont-ils exterminés ?

.....

4. Comment sont traités les autres déportés juifs ?

.....

6. A quoi voit-on qu'Auschwitz-Birkenau est à la fois un camp d'extermination et de concentration ?

.....

Comment est organisée l'extermination des juifs et des tziganes à Auschwitz-Birkenau ?

.....

CONTINUITÉ PÉDAGOGIQUE FRANÇAIS - 3B
Semaine du 01 au 05 juillet

CORRECTION

Séance 6 : Activité 1 :

- a. ex : Les réminiscences de la guerre d'Algérie ont provoqué le cauchemar de Pierre.
- b. ex : Le souvenir du jeune algérien laisse des traces indélébiles dans la mémoire de Pierre.
- c. ex : Gus pleure sur les vestiges de l'amour que son père lui témoignaient.
- d. ex : Pierre garde de profondes stigmates de la guerre d'Algérie.
- e. ex : Le 11 novembre est la commémoration de l'armistice de 1918.
- f. ex : L'amour que son père lui porte est une relique pour Gus.

Activité 2 :

- a. Crainte, peur, angoisse, terreur, épouvante.
- b. Répulsion, dégoût, aversion, horreur.
- c. Penchant, intérêt, amour, passion.
- d. Gaïeté, joie, jubilation, extase.
- e. Lassitude, tristesse, accablement, désespoir.

Activité 3 :

- a. Il est ridicule d'exiger des autres des perfections dont nous sommes dépourvus.
- b. Il est préférable de dissimuler une vérité susceptible de blesser quelqu'un, de perturber un équilibre.
- c. Un malheur a quelquefois des conséquences heureuses.
- d. C'est à la qualité d'un ouvrage que l'on peut juger de la valeur de celui qui l'a fait.

Activité 4 :

	comparant	comparé	outil de comparaison	figure de style
a	Le bleu de ses yeux	l'eau d'une source	comme	comparaison
b	il	un renard silencieux	Tel	comparaison
c	Le temps	cet ogre jamais rassasié	-	métaphore
d	ses pensées	l'abîme	-	métaphore
e	Son âme prisonnière	un tigre en cage	comme	comparaison
f	<i>Ici, sous-entendu, les adversaires du président</i>	Les jeunes loups	-	métaphore

A retenir

Vocabulaire :

Une réminiscence : retour à l'esprit d'un souvenir.

Une trace : marque que laisse le passage d'un événement passé.

Un vestige : ce qui reste d'une chose passée.

Un stigmate : marque laissée ; cicatrice du passé.

Une commémoration : souvenir en l'honneur de quelqu'un, d'un fait, d'un sentiment passé.

Une relique : objet du passé auquel on attache une grande importance.

Séance 7 : Vocabulaire de la mémoire et de la transmission.

Objectif : Enrichir son vocabulaire.

Compétence : Interpréter les éléments d'un texte.

Support : Fiche

Définir le mot "mémoire"

Activité 1 : Recherchez dans le dictionnaire les différents sens du mot "mémoire". Relevez ceux qui sont liés au thème de la pièce étudiée.

Activité 2 : Donnez une définition pour chacune des expressions suivantes.

Mémoire individuelle ; mémoire familiale ; mémoire collective ; mémoire populaire ; mémoire nationale.

Activité 3 : Retrouvez le sens du mot "mémoire" dans ces deux expressions, où il est l'expansion d'un nom. Lieu de mémoire ; devoir de mémoire

Activité 4 : a) Classez les mots dérivés ci-dessous dans deux colonnes en fonction de leur sens. Nommez chaque colonne.

b) Quel mot est l'intrus par son double sens ?

mémoriel ; mémorial ; mémoire vive ; mnémotechnique, mémoriser ; commémoration ; commémorer ; mémorable.

Comprendre la notion de transmission

Activité 5 : a) Cherchez l'étymologie de "transmission".

b) Expliquez son rapport avec le thème de la famille et celui des générations.

Activité 6 : Expliquez ces expressions.

conflit de génération ; solidarité intergénérationnelle.

Activité 7 : Complétez le tableau.

Nom	Verbe
héritage	
sacrifice	
	témoigner
responsabilité	
réconciliation	
	se souvenir
	prendre conscience de
lutte	
	libérer
culpabilité	
	pardonner
oubli	
	communiquer

Activité 8 : Recherchez les définitions des mots suivants et expliquez leur lien avec la notion de transmission.

génération ; histoire ; héritage ; hommage ; responsabilité ; non-dit

Séance 8 : Le mots du théâtre

Objectif : Reconnaître les éléments .

Compétence : Interpréter les éléments d'un texte.

Supports : Fiches

A retenir Les mots du théâtre

Une pièce de théâtre est destinée à être **jouée** et à être **regardée**, c'est un spectacle vivant.

1/ **La double énonciation** : la parole d'un personnage dépend de deux énonciateurs : le personnage s'adresse à un autre personnage (ou à plusieurs autres personnages) et dans le même temps, il s'adresse au public.

2/ **La scène d'exposition** est la première scène d'une pièce de théâtre.

Le dénouement sont les derniers instants de la pièce. Il règle le sort des personnes impliquées.

Le coup de théâtre est un événement imprévu survenant au cours de la pièce.

Le quiproquo est un malentendu sur la personne ou la chose dont on parle.

3/ **Les didascalies** sont des parties du texte qui ne sont pas destinées à être prononcées. Elles peuvent concerner des indications de changements d'actes et de scènes ou des indications sur le jeu des acteurs (gestes, ton,...)

ex : (Il s'approche de Gus) scène 18.

Les répliques sont des prises de parole des personnages. Elles sont destinées à être prononcées sur scène. Les différents types de répliques sont :

a) **La tirade** est une réplique longue. Elle ralentit le rythme de l'intrigue. Elle correspond à un moment important où l'attention est centrée sur un personnage qui développe ses pensées.

b) **Le monologue** est une tirade prononcée par un personnage seul sur scène.

Au théâtre, le spectateur ne peut connaître les pensées d'un personnage que si celui-ci les exprime à voix haute.

c) **L'aparté** est une réplique prononcée « à part ». Elle est créée pour qu'elle soit entendue par un personnage mais pas par un autre, ou alors pour ne pas être adressée aux autres personnages mais aux spectateurs.

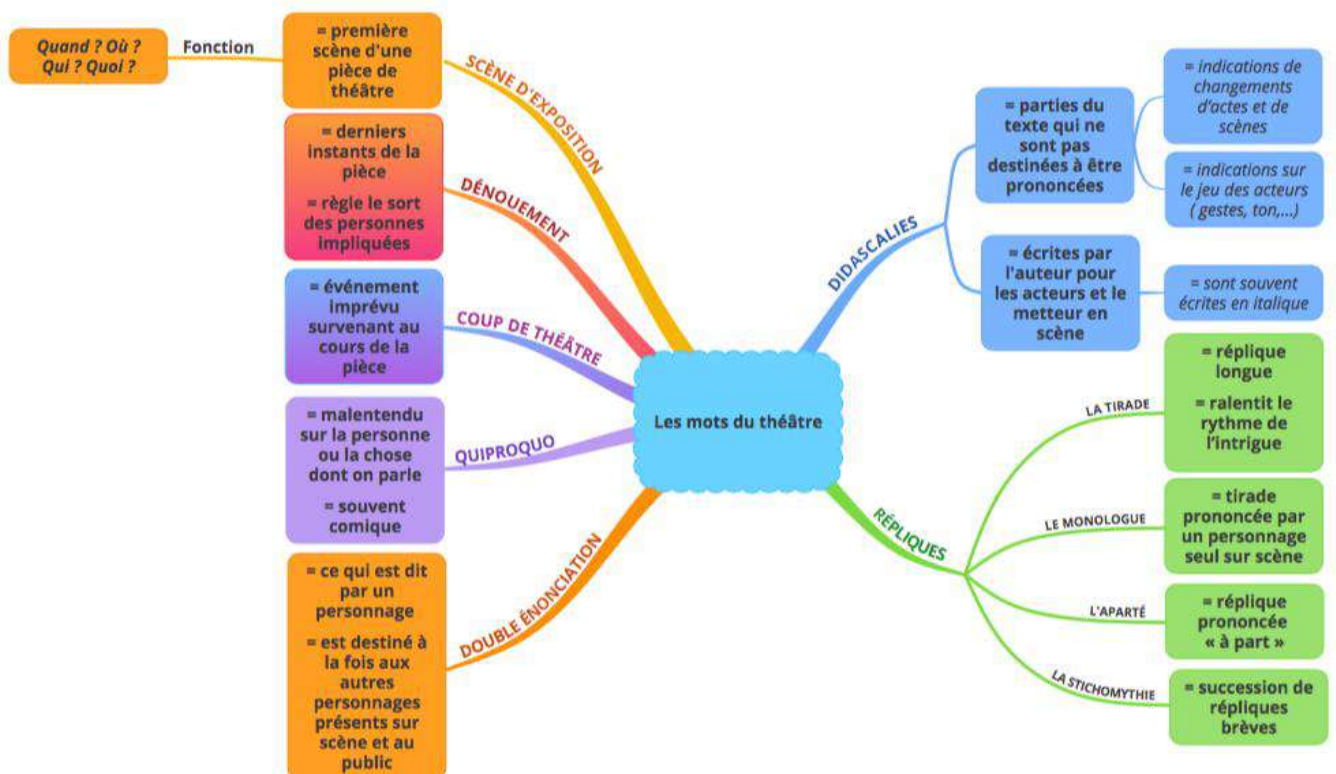
d) **La stichomythie** est une succession de répliques brèves. Elle crée un rythme très rapide, dynamique, qui convient bien aux scènes d'affrontement entre deux personnages.

ex : Pierre - Et maintenant ma petite madeleine

Gus - Il n'y a plus

Pierre - Il y en a plus

Gus - Non (scène 10)



Activité 1 : Souligne en rouge les didascalies dans le texte suivant.

VALVILLE : *(Il jeta sur Marianne le plus doux de tous les regards)* Quoi ! Partit si tôt ? dit-il.
MARIANNE : *(En baissant les yeux d'un air triste)* Il le faut bien, reprit-elle.
VALVILLE : *(Il prit la main de Marianne et la baisa)* Je vous aime, avoue-t-il.
MARIANNE : *(Sa main tremblait dans celle de Valville)* Eh bien ! Monsieur, eh bien ! Qu'est-ce que cela signifie ? dit-elle en soupirant.

Activité 2 : Souligne en rouge tous les apartés.

Zénaïde aime Oswald. Son père vient de lui apprendre qu'elle ne pourra pas l'épouser. Elle est seule dans son salon lorsqu'elle entend frapper :
ZENAÏDE, *haut*. Qui est là ? *(À part.)* Pourvu que ce ne soit pas Oswald, mon fiancé ! Je n'ai pas mis la robe qu'il préfère ! Et d'ailleurs, à quoi bon ? Après tout ce qui s'est passé !
LA VOIX d'OSWALD, *au dehors*. C'est moi, Oswald !
ZENAÏDE, *à part*. Hélas, c'est lui, c'est bien Oswald ! *(Haut.)* Entre, Oswald ! *(À part.)* Voilà bien ma chance ! Que pourrais-je lui dire ? Jamais je n'aurai le courage de lui apprendre la triste vérité !

Activité 3 : Classe ces énoncés dans le tableau.

la liste des personnages ; une tirade ; des indications pour le jeu des acteurs ; un monologue ; un aparté ; des indications pour le décor.

Prononcé sur scène	Non prononcé sur scène

DM à rendre pour mercredi 10 juillet

Dictée fautive : Recopiez le texte et remplacez les mots dans l'ordre proposé en les conjuguant ou les orthographiant correctement :

être augmenter ; insociable ; lieu ; resséré ; disperser ; tout ; édifice ; être placer ; se lever ; intérieure ; apeler ; éveiller ; tourel ; peut ; déjeuner ; fixe ; censer ; plus par ; demi ; diner.

Le calme morne du château de Combourg par l'humeur taciturne et de mon père. Au de sa famille et ses gens autour de lui, il les avait à les aires de vent de l' . Sa chambre à coucher dans la petite tour de l'est, et son cabinet dans la petite tour de l'ouest. [...]

Mon père à quatre heures du matin, hiver comme été : il venait dans la cour et son valet de chambre, à l'entrée de l'escalier de la . On lui apportait un de café à cinq heures ; il travaillait ensuite dans son cabinet jusqu'à midi. Ma mère et ma sœur chacune dans leur chambre, à huit heures du matin. Je n'avais aucune heure , ni pour me lever, ni pour déjeuner ; j'étais étudier jusqu'à midi : la du temps, je ne faisais rien. À onze heures et , on sonnait le que l'on servait à midi.

François-René de Chateaubriand, *Mémoires d'outre-tombe* (1849-1850), 1^{re} partie, livre III, chap. 3.



3ème



Arts plastiques

Séquence 3 « corps et paysage »

Continuité Pédagogique

3

séance 1 bis Expérimentation

Objectifs : trouver des solutions pour associer visuellement deux thèmes très différents.

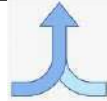


Chers élèves, étant donné que nous ne nous sommes toujours pas revus, je vous propose de :

- 1) faire/ finir/ améliorer/ reprendre le travail proposer dans le dossier précédent de la séance 1 (voir Etape 1).
- 2) Puis, au dos de votre dessin, de répondre à la question de l'étape 2.
- 3) Pour finir, de publier votre travail sur le digipad. Voir étape 3 pour explications

Etape 1

Demande : Par le dessin, mélangez



le thème du corps (entier ou partie) et celui du paysage pour qu'il ne fasse plus qu'un

Matériel :

1 feuille A5 (si possible blanche), Crayon de papier ; crayons de couleur ; stylo noir

Temps conseillé : 20 min



Questions à se poser

- Quels points communs peuvent avoir ces deux thèmes?
- Comment les mettre en liens?



Compétences travaillées :

- B-** Je sais trouver des solutions pour répondre à un problème posé.
- N-** Je sais expliquer mon travail.

Etape 2

J'ai réfléchi, j'explique mes choix

Temps conseillé : 10 min

Mise en commun :

Comment avez-vous lié le thème du corps et le thème du paysage par le dessin ?



Apportez son travail au prochain cours pour pouvoir faire la suite et pour l'évaluation !

Etape 3




Publiez la photo de votre travail sur la plateforme des arts plastiques sur le site du collège!



Tutoriel

Comment déposer une photo sur le « padlet » (mur virtuel) en arts plastiques ?



1. A l'aide d'un smartphone (ou d'une tablette) photographiez  votre travail.
2. Puis allez sur le site du collège où vous trouverez la plateforme du cours d'arts plastiques.
3. Cliquez dessus.
4. Sur la nouvelle image, cliquez sur votre niveau de classe.
5. Puis sur la nouvelle page continuité pédagogique, cliquez sur « 3 »
6. Vous arrivez sur **ce même** document.
7. En bas à droite, cliquez sur la flèche rouge puis sur le bouton rouge qui clignotera à côté du lien. 
8. Une fois sur le digipad, créez votre document (capsule) en cliquant sur la croix .
9. Remplissez le titre (prénom classe) et cliquez sur « ajouter un fichier » pour insérer la photo de votre travail.
10. Vous pouvez aussi accéder au digipad (mur virtuel) en ouvrant le lien suivant
<https://digipad.app/p/807847/19c9144c21a3f>

D'autres informations sont sur le padlet!

Continuité pédagogique 3 :

De quoi est constituée la matière ?

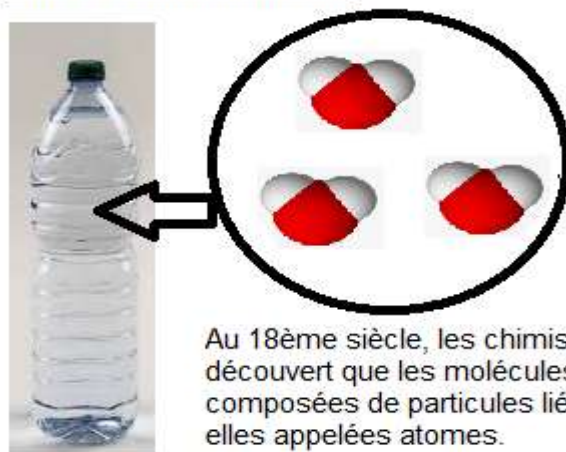
Descriptif : Dans cette activité, vous découvrirez les atomes et la formation des molécules.
Compétences travaillées/évaluées : D1 : Pratiquer des langages <ul style="list-style-type: none"> • Utiliser la langue française pour rendre compte • Lire et comprendre des documents scientifiques • Passer d'une forme de langage à une autre
Connaissances et compétences associées Atomes et molécules
Prérequis : /
Nature de la ressource : Activité documentaire et construction de connaissances

Evaluation des compétences

✓ **D4 : Pratiquer des langages**

Critère	Insuffisant	Fragile	Satisfaisant	Très bonne
Passé d'une forme à une autre	Je ne sais pas compléter le tableau	Je complète peu de cases	Je complète presque tout le tableau	Je complète tout le tableau
Évaluation				

Doc 1. La molécule d'eau



Au 18ème siècle, les chimistes ont découvert que les molécules étaient composées de particules liées entre elles appelées atomes.

1. Qu'est-ce qu'un atome ?

2. Décrire la composition de la molécule d'eau.





3. Quel est le symbole chimique des atomes d'oxygène, d'azote et de carbone ?

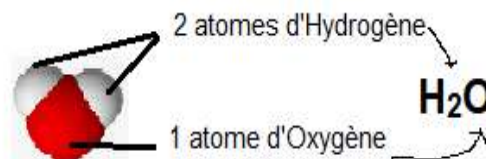
4. Complète le tableau ci-dessous :

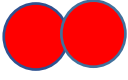
Doc 2.Représentation des atomes

Les atomes sont représentés par des boules de taille et de couleur spécifique à chaque atome.

Ainsi, la molécule peut être modélisée avec ces atomes et cela permet d'écrire sa formule chimique. Pour cela, on écrit les symboles chimiques (lettre) des atomes constituant la molécule et on indique en indice le nombre de chaque atome constituant la molécule sauf s'il vaut 1.

Atome	Hydrogène	Oxygène	Azote	Carbone
Représentation				
Symbole chimique	H	O	N	C



Nom	Représentation	Formule	Composition atomique
Dioxygène		O ₂	
Diazote			2 atomes d'azote
		H ₂	
Dioxyde de carbone		CO ₂	

5. Réponds à la question de l'activité en faisant un paragraphe.

Continuité pédagogique 3 : Les comportements à risque

Comment le fonctionnement du système nerveux est-il influencé par l'hygiène de vie ?

Activité n°4 – Des comportements à risque

Compétence évaluée	Non acquis	ECA	Acquis	Expert
Lire et exploiter des données présentées sous différentes formes.				
Communiquer sur ses démarches en argumentant.				
Comprendre les responsabilités individuelle et collective en matière de santé.				

Dans les activités précédentes, nous avons vu que la complexité du fonctionnement cérébral et la modification de l'activité neuronale par les drogues. Sous la forme d'une tâche complexe, cette activité a pour objectif de montrer que l'influence de l'hygiène de vie sur le fonctionnement du système nerveux.

Contexte : Sonia et Pietro ont passé la soirée à un concert de rock. Vers 3 heures du matin, ils sont rentrés chez eux en scooter. Aujourd'hui, ils ont du mal à être concentrés en classe.

A partir des documents 1 à 4, rédige un texte pour expliquer à Sonia et Pietro que le danger et les conséquences possibles d'un manque de sommeil.

Aide à la réalisation :

Methodologique, les tâches à effectuer :

- Déterminer les conséquences expliquant la difficulté à suivre le cours pour Sonia et Pietro.

- Rechercher les problèmes de santé engendrés par la fatigue et l'écoute de bruits forts.
- Montrer que la santé d'un conducteur a des conséquences sur la santé des autres.

Savoir-faire, les tâches à effectuer :

- Lecture de graphique (doc.1) : comparer les temps de réaction selon la durée du sommeil, puis les niveaux d'attention; sans oublier de citer les valeurs et leurs unités.
- Lecture d'IRM (doc.3) : comparer les deux IRM en précisant si des zones du cerveau sont plus atteintes que d'autres.
- Extraction d'informations importantes (doc.2 & 4) : savoir retrouver les informations à extraire pour argumenter son texte.

Connaissances, les tâches à effectuer :

- Rappeler la composition du système nerveux et son fonctionnement.

Aide à la rédaction :

Après avoir noté toutes les idées au brouillon, organise-les entre elles. Puis, écris ton texte de manière claire et organisée sans rien oublier. Veille à bien utiliser le vocabulaire scientifique.

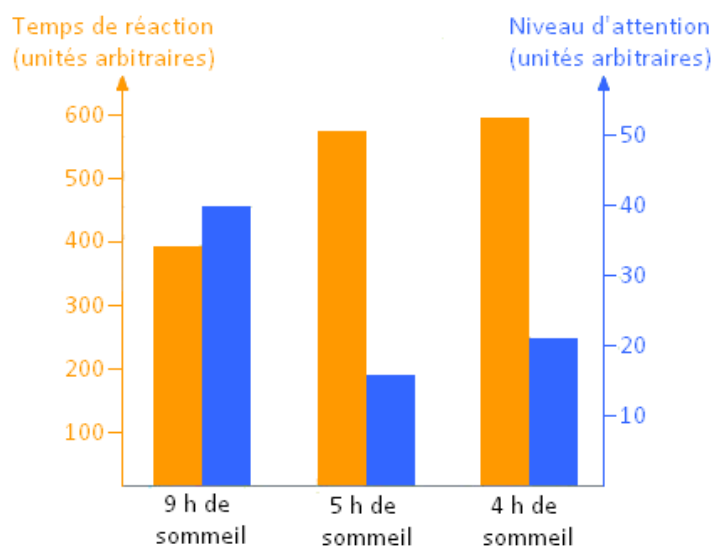
Document 1 : Tests de vigilance

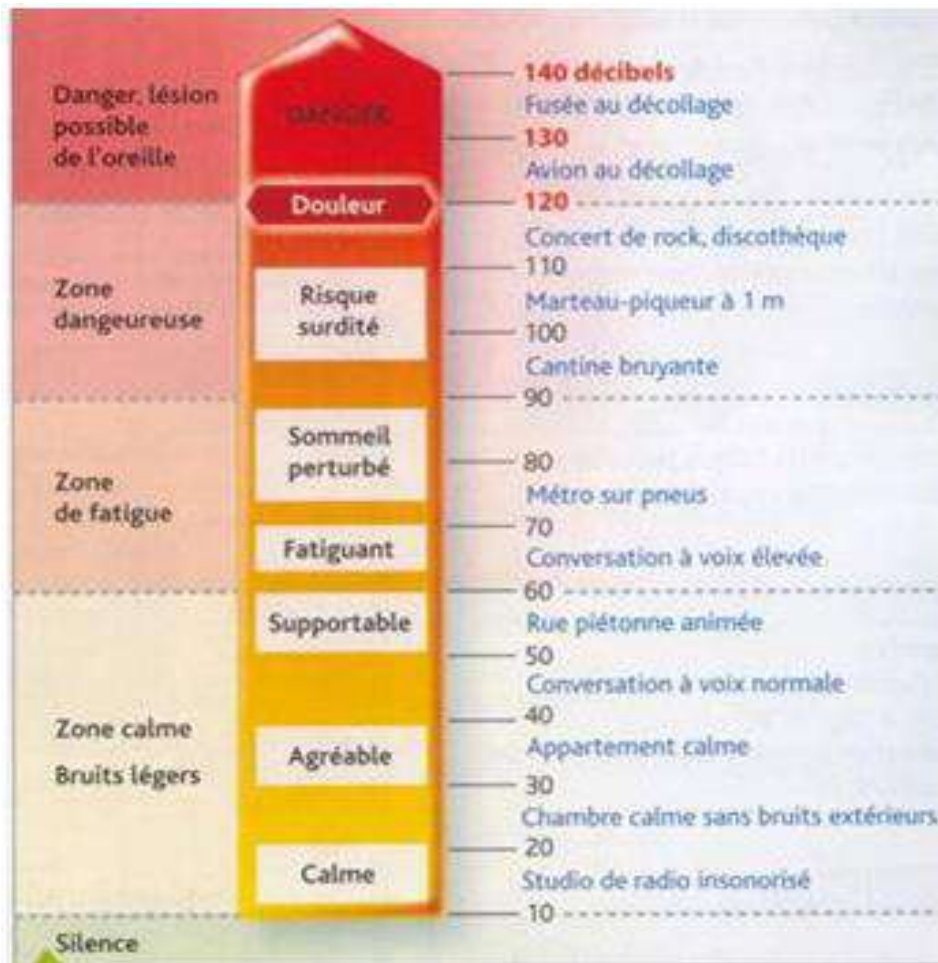
On a mesuré le temps de réaction et le niveau d'attention d'un groupe d'individus. Pour cela, on leur demande de rattraper une balle. L'expérience est faite après une nuit plus ou moins longue.

Temps de réaction : temps écoulé entre la perception du stimulus et la réaction de l'individu.

Niveau d'attention : degré de sensibilité de la perception du stimulus.

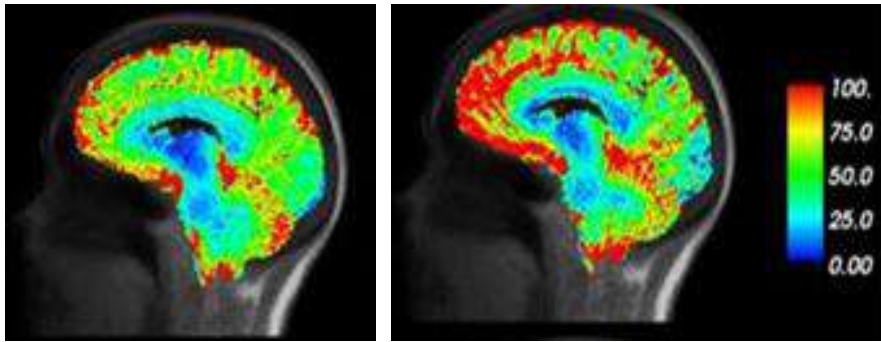
Pour un adolescent, une nuit "correcte" correspond à 8 heures de sommeil.



Document 2 : Echelle des bruits**Document 3 : Conséquences du manque de sommeil**

Des études ont montré que le manque de sommeil a des conséquences sur le cerveau. Parmi ces conséquences, une détérioration des axones a été notée.

IRM de sujets ayant peu dormi (à gauche) ou bien dormi (à droite)



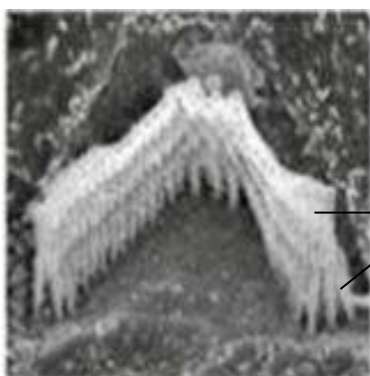
Pourcentage d'élimination des toxines produites par le cerveau

Une accumulation de toxines est un des signes de la maladie d'Alzheimer (perte de mémoire)

Document 4 : La perception des sons

L'oreille est constituée d'une partie interne qui contient des cellules ciliées. Ces dernières captent les vibrations de l'air. Une expérience sur des rats montre la conséquence de l'écoute d'un son fort sur les cellules ciliées.

Observations microscopiques des cellules ciliées suite à l'écoute d'un son faible (à gauche) et d'un son fort (à droite)



cils des cellules ciliées



HELLO EVERYBODY ! HOW ARE YOU ?

English 3A-3B

1/ Correction Continuité 2 (du 1^{er} au 5 Juillet 2024)

Safety Regulations in the kitchen :

- 1- You can't (mustn't) do things without asking first.
- 2- You must wash hands regularly.
- 3- You can ask questions whenever necessary.
- 4- You can help people if they offer.
- 5- You mustn't (can't) touch boiling pans.
- 6- You must obey immediately.
- 7- You must wear a hat or fasten your hair with an elastic band.

Possible other modals that can be used as well as must or can :

Must : have to

Mustn't : not be allowed to / be forbidden to

Can : be allowed to

Can't : not be able to / be unable to

Complete with appropriate modals : possible answers

- 1- ... I was allowed to help ...
- 2- ... I'm not able to cook...
- 3- ... I will have to meet...
- 4- ...she can prepare...
- 5- ... you mustn't forget...

2/ Continuité 3 (du 10 au 12 juillet 2024)

EE : Write an application Letter so as to find a Work placement.

Instruction : I just ask you to prepare yourself to write this letter following the basic tools used in the last work concerning Amber Jones.

Train carefully many times until your autonomy. I give you this new datas to help your training.

Name	Linda Graham
Age	16
School	Fulford School in York
Year	Year 10
Qualities (3 adjectives)	
Skills	Speaks French and Spanish, computer skills, meeting people, adapting to new situations
Hobbies and interests	Sport, drama and travelling
Experiences already done (2 or 3 verbs)	
Future job	Work in tourism

Be Courageous and Serious with your work. You'll be tested when you come back !

Mathématiques 3A/B

Continuité pédagogique 3 du 9 au 12 juillet

Bonjour à tous. Pour la continuité 3, le cours (page 4) est à coller à la suite du cours de la continuité 1 (partie organisation et gestion de données).

Correction de l'activité 3 : Compléter un tableau d'effectifs ou de fréquences

Exercice 1 : La population étudiée est les familles. L'effectif total de cette population est 1 100. Le caractère étudié est le nombre d'enfant par famille. Il est quantitatif. Les valeurs prises par ce caractère sont 0 ; 1 ; 2 ; 3 ; 4 ; et 5.

Nombre d'enfants	0	1	2	3	4	5	Total :
Nombre de familles	280	325	330	115	40	10	1100

$\frac{330 \times 100}{1100} = 30$ Le pourcentage de familles qui ont exactement 2 enfants est de 30%.

165 familles ont au moins 3 enfants.

Exemple 2 : La population étudiée est les employés. Le caractère étudié est le salaire mensuel. Sa particularité est qu'il est regroupé en classe. 14 salariés gagnent au moins 1 600 €. 11 salariés gagnent moins de 1 600 €.

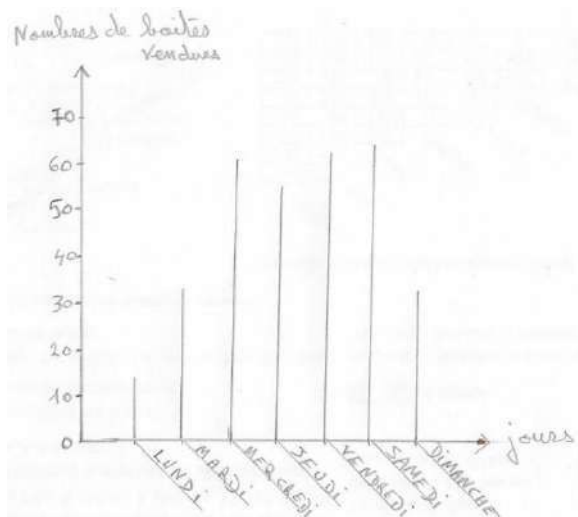
Salaire mensuel (en €)	Effectif d'employés	Fréquence (en %)
De 1 300 inclus à 1 400 exclus	2	8
De 1 400 inclus à 1 500 exclus	3	12
De 1 500 inclus à 1 600 exclus	6	24
De 1 600 inclus à 1 700 exclus	9	36
De 1 700 inclus à 1 800 exclus	5	20
	25	100

1. $\frac{3 \times 100}{25} = 12$ La fréquence est de 12%. 2. $\frac{6 \times 100}{25} = 24$ La fréquence est de 24%.

3. $\frac{9 \times 100}{25} = 36$ La fréquence est de 36%. 4. $\frac{5 \times 100}{25} = 20$ La fréquence est de 20%.

Exercice 3 : 1. Représenter la répartition des ventes pour chaque jour de la semaine à l'aide d'un diagramme en bâtons.

Mettre en abscisses, les jours de la semaine et en ordonnées, le nombre de boîtes vendues (1cm pour 10 boîtes).



2. Le nombre total de boîtes vendues durant la semaine est de 315.

3. $\frac{95 \times 100}{315} \approx 30$ Environ 30% de boîtes ont été vendues durant le week-end.

4. $\frac{220 \times 100}{315} \approx 70$ Environ 70% de boîtes ont été vendues.

5. $m = \frac{315}{7} = 45$ Le nombre moyen de boîtes vendues par jour est de 45.

Exercice 4 : Voici les résultats des élèves de 3^{ème} à une interrogation.

1. L'effectif total représente le nombre de notes.

2. $m = \frac{2 \times 5 + 3 \times 6 + 3 \times 10 + 4 \times 11 + 5 \times 13 + 1 \times 17}{18} = \frac{184}{18} \approx 10$

3. $\frac{4 \times 100}{18} \approx 22$ La fréquence d'environ 22%.

Exercice 5 : 1. $m = \frac{6 \times 1,60 + 7 \times 1,62 + 6 \times 1,64 + 10 \times 1,66 + 12 \times 1,58 + 11 \times 1,70}{52} = \frac{86,24}{52} \approx 1,66$ La taille moyenne est d'environ 1,66m.

2. $\frac{6 \times 100}{52} \approx 12$ La fréquence est d'environ 12%. 3. La fréquence est d'environ 12%.

Activité 4 : Calculer une médiane

Deux groupes d'élèves d'une classe de 4^e ont été évalués en salle d'informatique.

Voici les deux séries de notes obtenues :

Groupe 1	Groupe 2
15 ; 4 ; 13 ; 6 ; 19 ; 15 ; 15 ;	18 ; 7 ; 18 ; 7 ; 17 ; 9 ;

1. Calculer la moyenne du groupe 1.

2.a. Ranger les notes du groupe 1 dans l'ordre croissant, en écrivant toutes les notes sur une même ligne.

.....

b. Entourer en vert la note qui partage cette série en deux séries de même effectif.

Cette note est appelée **médiane** de la série de notes du groupe 1.

Interprétation de la médiane : « Dans le groupe 1, 50% des élèves ont obtenus une note inférieure ou égale 15. 50% des élèves ont obtenus une note supérieure ou égale 15.

3.a. Ranger les notes du groupe 2 dans l'ordre croissant, en écrivant toutes les notes sur une même ligne.

.....

b. Peut-on entourer en vert une note qui partage la série en deux séries de même effectif ? Pourquoi ?

Réponse : Non, car Il y a un nombre pair de notes qui sont : 7 ; 7 ; 9 ; 17 ; 18 ; 18

Pour déterminer la médiane, tu dois calculer la moyenne des deux notes situées au milieu. Soit $(9 + 17) : 2 = 13$.

Interprétation de la médiane : « Dans le groupe 2, 50% des élèves ont obtenus une note inférieure ou égale 13. 50% des élèves ont obtenus une note supérieure ou égale 13.

Retenir : La médiane est la valeur qui partage une série ordonnée en deux ensembles de même effectif. Elle précise la position des données.

NB : Une série est dite ordonnée si les valeurs sont rangées dans l'ordre (généralement croissant).

Exercice n°1 : Détermine la valeur médiane des listes de valeurs suivantes :

a. Ranger chaque liste de valeurs dans l'ordre croissant.

1^{ère} liste : 12 6 18 14 16 9,5 11

.....

2^{ème} liste : 14 6,5 11,5 9 12 13 11 8

.....

3^{ème} liste : 51,2 49,7 54,4 48,5 50,1

.....

b. Détermine la médiane de chaque série.

Activité 5 : Etendue d'une série statistique

Retenir : *L'étendue d'une série statistique, c'est la différence entre la valeur maximale et la valeur minimale du caractère. Elle précise la dispersion des données.*

Exemple : Un enquêteur a noté le prix en euro d'une même marchandise dans cinq points de vente différents :

14,2 13,8 14,5 13,9 14

Pour calculer l'étendue de cette série, on doit soustraire le prix le plus haut et le prix le plus bas :

$14,5 - 13,8 = 0,7$ L'étendue de cette série est de 0,7 euro.

Exercice n°1 : Luc a noté pendant 7 jours la température en degré Celsius, au lever du jour :

-3 ; -4 ; 0 ; 2 ; -1 ; -5 ; 2

1. Calcule la moyenne de cette série.
2. a. Range cette série statistique dans l'ordre croissant.
 - b. Détermine la médiane de cette série.
 - c. Interprète la médiane.
3. Calcule l'étendue de cette série statistique.



Exercice n°2 : Dans une maternité, une enquête sur la taille des nouveau-nés a donné les résultats suivants :

Taille en cm	46	47	48	49
Effectif	1	2	3	1

1. Calcule la taille moyenne des nouveau-nés.
2. Détermine la médiane de cette série et interprète-la.
3. Calcule l'étendue de cette série.

Exercice n°3 : Le tableau ci-dessous donne la répartition des boulangeries d'une ville selon le prix auquel elles vendent la baguette.

Prix (€)	0,55	0,60	0,65	0,70
Effectif	1	3	2	2

1. Calcule l'effectif total.
2. Calcule l'arrondi au centime du prix moyen d'une baguette.
3. Détermine la médiane (prix médian) et interprète-la.
4. Calcule l'étendue de cette série.



II/ Médiane

Définition : La médiane m d'une série statistique est la valeur du caractère qui partage la population de la série en deux parties d'effectifs égaux :

- L'une contient les individus pour lesquels le caractère a une valeur supérieure ou égale à m .
- L'autre contient les individus pour lesquels le caractère a une valeur inférieure ou égale à m .

❖ **Comment déterminer la valeur médiane et en donner une signification.**

Énoncé 1 : Voici les tailles, exprimées en mètres, des cinq membres d'un club de basket :

1,95 ; 1,89 ; 1,94 ; 2,01 ; 1,93 ;

Donne la médiane de cette série.

Méthode 1 : On range les valeurs par ordre croissant : 1,89 ; 1,93 ; **1,94** ; 1,95 ; 2,01

La valeur du « milieu » est la 3^{ème} taille. La médiane de la série des tailles est 1,94m/

Cela signifie que la moitié (ou 50%) des joueurs mesurent au moins 1,94 m.

Énoncé 2 : On a relevé la portée, en mètres, de six téléphones sans fil de marques différentes :

170 ; 300 ; 260 ; 120 ; 200 ; 180

Donne une valeur médiane de cette série.

Méthode 2 : On range les valeurs par ordre croissant : 120 ; 170 ; 180 ; 200 ; 260 ; 300

Il y a un nombre pair de valeurs, puisqu'il y en a six.

On retient la troisième et la quatrième valeur : 180 et 200.

Tout nombre compris entre 180 et 200 est une valeur médiane. On prend généralement la moyenne des deux,

$$\text{soit } \frac{180 + 200}{2} = 190.$$

La médiane de la série des tailles est 190 m.

Cela signifie que 50% des téléphones sans fil ont une portée supérieure ou égale à 190 m.

Cela signifie que 50% des téléphones sans fil ont une portée inférieure ou égale à 190 m.

III/ ÉTENDUE D'UNE SÉRIE

Définition : L'étendue d'une série est la différence entre la plus grande et la plus petite valeur.

❖ **Comment déterminer l'étendue d'une série statistique.**

Exemple : On donne les notes, sur 20, de deux groupes de 10 élèves lors d'un devoir en classe.

Groupe A : 13 - 8 - 19 - 9 - 18 - 15 - 8 - 10

Groupe B : 15 - 6 - 14 - 16 - 5 - 2 - 7 - 5 - 16 - 6

Étendue du groupe A est $19 - 8 = 11$

Étendue du groupe B est $16 - 2 = 14$

A priori, les notes du groupe B sont plus dispersées que celles du groupe A.