

La Foa le 23/07/24

DOSSIER CONTINUITE PEDAGOGIQUE N°5 **Semaine du 22 au 26 juillet 2024**

Mot de la Directrice

Chers élèves, chers parents

Vous trouverez ci-joint la continuité pédagogique N°5 correspondant à la poursuite des programmes dans les différentes disciplines pour les **séances allant du Lundi 22 au vendredi 26 juillet**.

Il se peut qu'en fonction de l'avancée des travaux en présentiel, certaines disciplines n'apparaissent pas dans ce 5^e dossier.

Pour rappel **cette continuité est obligatoire pour les élèves en distanciel** (n'ayant pas pu reprendre le chemin du collège) **et fait l'objet d'évaluation. Par conséquent les élèves en continuité pédagogique doivent retourner OBLIGATOIREMENT les devoirs mentionnés comme étant évalués à leur professeur.**


L'élève peut aussi **demandeur de l'aide** à son professeur via la **discussion Pronote**.

Comment transmettre un devoir ou une activité à son professeur ?

1- Au format numérique

L'envoi des devoirs via pronote n'est pas possible car les pièces jointes dépassent trop souvent les 1Mo.

Lorsque le professeur le demande, l'élève transmet son devoir à son professeur en complétant **le formulaire d'envoi des travaux sur le site du collège** dans le menu

« continuité pédagogique » puis le bouton  et enfin le bouton 

OU directement en accédant via le lien suivant : <https://coldsavio.ddec.nc/les-dossiers-complets/>

Il peut ainsi joindre son travail en PDF, word ou même en prenant une photo (attention celle-ci doit être bien cadrée et le travail lisible)

2- Au format papier

En déposant ses copies au collège (sans oublier de préciser son nom et prénom)

Nous vous souhaitons bon courage et prenez soin de vous.

La Directrice



3^{ème}



Objectifs : expérimentation dans l'espace réel

Arts plastiques

Séquence 3 « corps et paysage »

séance 2 : Expérimentation n°2

Continuité Pédagogique

5

Rappel

1^{ère} demande : Par le dessin, mélangez le thème du corps (entier ou partie) et celui du paysage pour qu'il ne fasse plus qu'un.

Etape 1

Mise en commun : Comment avez-vous lié le corps et le thème du paysage ?

Solutions attendues :

- relation formelle,
- images multiples (une forme = plusieurs identités)
- personnification
- hybridation,
- Choix coloré

Etape 2

Correction analyse d'images

Salvator Dali
« Apparition d'un visage et coupe de fruits », 1938; 114,5 × 148,8 cm, Huile sur toile; Surréalisme.



La toile est une **image multiple**, un effet optique souvent utilisée par le peintre. **Une forme peut avoir plusieurs identités**
Plusieurs interprétations sont possibles :
Sur une plage une coupe de fruit blanche contenant des poires est posée sur la plage. Une seconde interprétation est possible en changeant de point de vue sur la coupe de fruit. Le pied de la coupe devient le nez d'un personnage féminin, la coupe par elle-même, son front, ses cheveux sont faits par les fruits. Enfin, le socle de la coupe forme la bouche du personnage.
En fond, dans les rochers, des personnages sont visibles ainsi qu'un pont, permettant une autre interprétation de la toile. Les rochers forment alors un chien, la tête est à droite. Le pont dans les montagnes forme son collier, et les montagnes à gauche son arrière-train, une marque dans le sable forme ses pattes arrière.

Andréa Mantegna
« Minerve chassant les Vices du jardin de la Vertu »
huile sur toile, vers 1502, 160 X 192 cm. (bétail)

Mantegna a **personnifié** un élément du paysage : un nuage, en lui rajoutant des caractéristiques humaines.

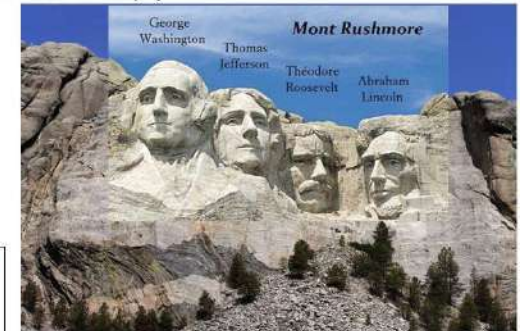
Vocabulaire : **personnifier**
Représenter quelque chose d'inanimé, d'abstrait, avec des caractéristiques humaines.



Mont Rushmore est un mémorial national américain. Il se trouve près de keystone, près de Rapid City, dans l'Etat du Dakota du sud. C'est une sculpture monumentale de granite à l'intérieur du mémorial présidentiel des États-Unis, il retrace cent cinquante ans de l'histoire du pays.


Les sculptures de **Gutzon Borglum**, hautes de dix-huit mètres, représentent quatre des présidents les plus marquants de l'histoire américaine des années 1770 aux années 1900.

On a **façonné, modelé** la nature à l'image humaine.



Etape 3

2^{eme} Demande : : par 2 en classe, à la maison faites-vous aider, trouvez un moyen pour lier, par une image photographique, **votre** corps (entier ou partie) et le thème du paysage.

Matériel : un smartphone  ou une tablette + une connection internet

Temps conseillé : 15 min



Questions à se poser

- Quels points communs ont mon corps et le paysage?
- Comment les faire interagir ?
- Comment mettre en scène ma photographie pour que les deux thèmes semblent liés?

Etape 4

J'ai réfléchi, j'explique mes choix

Temps conseillé : 10 min

J'ai réfléchi, j'explique mes choix : **Comment, par la photographie, avez-vous lié votre corps et le thème du paysage? Expliquez :**

Travail de recherche (photo)

C- Je sais utiliser des outils numériques pour proposer des solutions, créer.

TBM	MS	MF	MI
Notre photo permet de mettre en place clairement une solution efficace à la demande.	Notre photo permet de mettre en place une solution simple à la demande.	Notre photo ne permet pas de proposer une solution efficace	Nous ne pouvons pas présenter de photographie

J'explique mes idées N- Je sais expliquer le travail de mon groupe.

TBM	MS	MF	MI
J'explique clairement le travail réalisé en groupe	J'explique le travail réalisé en groupe	J'ai du mal à expliquer le travail réalisé en groupe	J'ai peu écrit.

Lorsque vous avez pris votre photographie, allez soit sur le site du collège soit sur le lien suivant pour déposer la photo de votre travail et celle de votre bilan. Cela permettra d'évaluer le travail !
<https://digipad.app/p/807847/19c9144c21a3f>



Bonjour à tous. L'interrogation est à me rendre avant le mardi 30 juillet.

Correction activité 1 : **Connaître et utiliser le vocabulaire des probabilités**

Dans le domaine des probabilités, il existe un vocabulaire précis qu'il faut connaître.

- Lancer une pièce de monnaie équilibrée, jeter un dé non pipé, tirer une carte (sans regarder) dans un jeu, prendre une boule dans une urne fermée, piocher au hasard une lettre de l'alphabet....

Issue : C'est un résultat possible d'une expérience aléatoire.

- « **F** » est une issue de l'expérience « lancer une pièce »
- « **1** » est une issue de l'expérience « jeter un dé »
- « **A** » est une issue de l'expérience « tirer une lettre de l'alphabet »

Univers : C'est l'ensemble des issues possibles d'une expérience aléatoire

- L'univers de l'expérience « jeter un dé » est **{1; 2; 3; 4; 5; 6}**

Événement : C'est un résultat réalisé par aucune, une ou plusieurs issues d'une expérience aléatoire.

Considérons l'expérience « jeter un dé six »

- « Obtenir le 1 » est un événement réalisé par une seule issue de l'univers. On dira que c'est un événement élémentaire.
- « Obtenir un nombre pair » est un événement qui est réalisé par **3** issues de l'univers. On dira que c'est un événement non élémentaire.
- « Obtenir un nombre » est un événement réalisé par **la totalité** de l'univers. On dira que c'est un événement certain.
- « Obtenir le 7 » est un événement réalisé par **0** issue de l'univers. On dira que c'est un événement impossible.

Question 1 : On a écrit chacune des lettres du mot CARTON sur une carte et on a placé toutes les cartes dans une urne noire, puis on tire une lettre au hasard.

Citer toutes les issues de cette expérience : **C ; A ; R ; T ; O ; N**

L'événement « obtenir un A » est-il élémentaire ? **Oui, car il n'y a qu'une seule issue.**

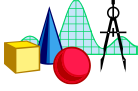

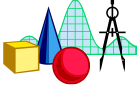
Donner un événement non élémentaire : **Obtenir une consonne.**

et un événement certain : **Obtenir une lettre.**

Question 2 : On a écrit chacune des lettres du mot POURPRE sur une carte et on a placé toutes les cartes dans une urne noire, puis on tire une lettre au hasard.

Citer toutes les issues de cette expérience : **P ; O ; U ; R ; E.**

L'événement « obtenir un P » est-il élémentaire ? **Oui, car il n'a qu'une seule issue.**

NOM : PRENOM : CLASSE :	   <p style="margin: 0;">Interrogation de mathématiques</p>
Observations :	

3Ints4		Statistiques (Thème 6)		Mi	Mf	Ms	Mts
2.2	Traduire en langage mathématique une situation réelle (d'outils statistiques). Ex1q3 et q4, Ex2q2, Ex3q3 et q5						
Maîtrise insuffisante		Maîtrise fragile		Maîtrise satisfaisante		Très bonne maîtrise	
Pas de réponses.		1 à 2 réponses justes.		3 à 4 réponses justes.		5 réponses justes.	
3.3	Représenter des données sous forme d'une série statistique. Ex2 q6						
Maîtrise insuffisante		Maîtrise fragile		Maîtrise satisfaisante		Très bonne maîtrise	
Pas de réponse.		Un début de graphique.		Quelques erreurs.		Le graphique est juste.	
D1.3 6.9	Utiliser des indicateurs statistiques. Ex1q2, Ex2q2 et Ex3q2.						
Maîtrise insuffisante		Maîtrise fragile		Maîtrise satisfaisante		Très bonne maîtrise	
Aucune réponse.		1 réponse juste.		2 réponses justes.		3 réponses sont justes.	
D4 6.1	Exploiter des données statistiques. Ex1q5 et Ex2q4.						
Maîtrise insuffisante		Maîtrise fragile		Maîtrise satisfaisante		Très bonne maîtrise	
Aucune réponse.		1 début de réponse.		Une réponse juste.		2 réponses sont justes.	

Tu dois écrire tous tes calculs.

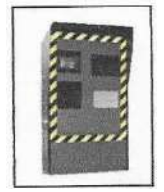
Exercice n°1 : Un concours de pêche organise par la commune pour les fêtes locales se, conclut de 7 brochets, dont les dimensions en centimètres sont les suivantes :



89 68 92 54 63 79 62

- | | |
|--|-----------|
| 1. Quelle est la nature du caractère étudié ? | 0,5 point |
| 2. Déterminer l'étendue de la série. | 1 point |
| 3. Calculer la taille moyenne d'un brochet (arrondir au dixième). | 1,5 point |
| 4. Calculer la taille médiane d'un brochet. | 1,5 point |
| 5. Interpréter la médiane. | 1 point |
| 6. Quelle est la fréquence (exprimer en pourcentage, arrondi à l'unité) des brochets mesurant au moins 70 cm ? | 1 point |

Exercice n°2 : La gendarmerie effectue un contrôle radar sur une route nationale, limitée à 90 km/h. Les vitesses et le nombre d'automobilistes sont écrits dans le tableau ci-dessous :



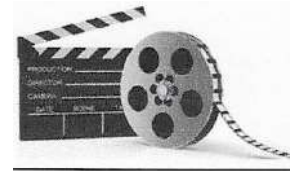
Vitesse (km/h) ▶]50 ; 70]]70 ; 90]]90 ; 110]]110 ; 130]]130 ; 150]
Nombre d'automobilistes	10	50	45	20	15

- | | |
|---|-----------|
| 1. Quelle est la nature du caractère étudié ? | 0,5 point |
| 2. Déterminer l'étendue de la série. | 1 point |
| 3. Calculer la vitesse moyenne contrôlée (arrondir à l'unité). | 1,5 point |
| 4. Quelle est la fréquence des automobilistes en excès de vitesse ? arrondir à l'unité. | 1 point |
| 5. Un délit est commis des lors que la vitesse dépassée de 40 km/h la limite autorisée. Cela a pour conséquence une rétention (suppression) du permis de conduire. Quel est le nombre d'automobilistes concernés ? | 1 point |
| 6. Représenter cette série statistique sous la forme d'un diagramme en bâtons. Pour cela, l'axe des abscisses représente les vitesses (en km/h) et l'axe des ordonnées le nombre d'automobilistes (1cm représente 10 automobilistes). | 2 points |

Exercice n°3 : Dans une classe, un professeur réalise une enquête pour connaître le nombre de films vus par ses élèves pendant les vacances.

Les résultats sont donnés dans le tableau suivant :

Nombre de films	2	3	4	5
Effectif	3	2	1	2



1. Calculer l'effectif total. 0,5 point
2. Déterminer l'étendue de la série. 1 point
3. Déterminer le nombre médian de films regardés par chaque élève. 1,5 point
4. Interpréter le résultat obtenu. 1 point
5. Calculer le nombre moyen de films regardés par chaque élève. 1,5 point
6. Quelle est la fréquence des élèves ayant regardé 4 films ou moins ?
Exprimer le résultat en pourcentage, arrondi à l'unité. 1 point

Español (señor Potiaroa)

Joignable sur Pronote ou par mail au potiaroasavio@yahoo.com



Escala 2 : la cultura , arma de bienestar.

a)Presentación general del doc:

Se trata de un artículo de prensa titulado « un teleferico...de Medellín » fue escrito por el periodico « la nación ».

Fue escrito el 27 de enero de 2014.

El documento habla de Medellín y sus medios de transporte.

b) Enumera los nuevos medios de transporte y explica los beneficios(bienfaits) para los habitantes :

El metro con bibliotecas , el teleférico , las escaleras mecánicas.

Los beneficios son la movilidad, atraer los turistas, más rapido, crear empleos , reducir la contaminación.

El arte salvará el mundo.

1A. El protagonista es Bryan Sanchez moreno (31 años) y es muralista , tatuador y pintor.

B.Participa en el proyecto « Medellin se pinta de vida » consiste en pintar 421 fachadas del barrio 13.

2.¿Cuáles son los diferentes funciones del arte ?

Los funciones son :

Embellir (embellir) y decorar la ciudad.

Transmitir un mensaje y emociones.

Hablar de su identidad y su creatividad.

¿ Te gusta el arte ? si ,no porqué ?

Me gusta el arte porque.....

No me gusta el arte porque.....

Escala 3 : Sueño con una ciudad p32

2.A. Las casas insólitas se sitúan en México (está en América latina entre los Estados unidos y guatemala).

B. Se parecen (ils ressemblent) a serpiente , seto ,tiburón pulpo y la caracola.

La ciudad ideal.

Traducir el poema de la línea 1 hasta 5 :

La ville idéale devrait être :

Avec de grands arbres à fruits dans les rues ;

Avec des jardins sans grilles,

Avec des fleurs colorées dans les coins de rues

Et sans clôtures qui séparent.

Descripción del cuadro :

En el primer plano ,veo mucha gente y niños que juegan al balón en la plaza de Barcelona.Vemos animales como perro y gato.

Al centro, observamos las sombrillas , los árboles y gente.

Al fondo, hay los edificios , el cielo y árboles también.

1A. Los elementos que remiten (renvoient) al mundo urbano son : el cemento , las calles, las rejas,esquinas, los cercos y las avenidas.

Continuité pédagogique 5 (pas de continuité 4) : Qu'est ce que le métal ?

Mettre tous les documents donnés à la suite du cours dans le classeur ou le cahier ! Travail à rendre à la reprise des cours svp

Démarche d'investigation : Quel est ce métal ?

<u>Descriptif</u> : Dans cette activité, les élèves travaillent sur la masse volumique d'un solide.
<u>Compétences travaillées/évaluées</u> : D1 : Pratiquer des langages <ul style="list-style-type: none">• Lire et comprendre des documents scientifiques• Utiliser la langue française pour rendre compte• Passer d'une forme de langage scientifique à une autre D4 : Pratiquer des démarches scientifiques <ul style="list-style-type: none">• Proposer une des hypothèses pour répondre à des questions scientifiques. Concevoir une expérience pour la ou les tester.• Interpréter des résultats expérimentaux, en tirer des conclusions et les communiquer en argumentant
<u>Connaissances et compétences associées</u> Mesure de masse, de volume
<u>Prérequis</u> : Masse / Volume / Masse volumique / Verrerie
<u>Nature de la ressource</u> : DI et construction de connaissances

Evaluation des compétences

✓ D4 : Pratiquer des démarches scientifiques

Critère	Insuffisant	Fragile	Satisfaisant	Très bonne
Faire un calcul	Je ne sais pas faire un calcul de masse volumique	J'essaie de faire le calcul mais je n'utilise pas correctement la formule	Je fais le calcul mais avec de mauvaises unités	Je fais correctement le calcul avec les bonnes unités
Évaluation				

Situation problème

Lors d'une sortie scolaire en forêt, Léo a trouvé un morceau de métal jaune dans la rivière. Il pense alors que c'est de l'or. Peux-tu l'aider à découvrir quel est ce métal ?

	Masse volumique
Or	19 300 kg/m ³
Argent	10 500 kg/m ³
Cuivre	8 910 kg/m ³
Fer	7 860 kg/m ³
Zinc	7 150 kg/m ³
Aluminium	2 700 kg/m ³

Matériel

- Le morceau de métal trouvé
- Un erlenmeyer
- Une balance électronique
- Une éprouvette graduée - un bécher - de l'eau

Doc 1. Tableau des masses volumiques de quelques métaux

1. Quelle est la formule de la masse volumique (Indiquer les unités légales).

2. Propose un protocole expérimental afin de déterminer la masse volumique de l'objet métallique trouvé. (Fais-le vérifier par le professeur)

3. Schématise ton expérience

4. Réalise ton expérience et relève tes résultats (en classe)

5. A l'aide du doc.1, identifie le métal que Léo a trouvé.

Continuité pédagogique 5 (pas de continuité 4) : **Systeme nerveux et comportement responsable**

Mettre tous les documents donnés à la suite du cours dans le classeur ou le cahier ! Travail à rendre à la reprise des cours svp

Comment avoir un comportement responsable vis à vis du système nerveux ?

Compétence évaluée	Non acquis	ECA	Acquis	Expert
Mobiliser ses connaissances.				
Lire et exploiter des données présentées sous différentes formes.				
Représenter des données sous différentes formes.				
Fonder ses choix de comportement responsable vis-à-vis de sa santé sur des arguments scientifiques.				

Tester ses connaissances

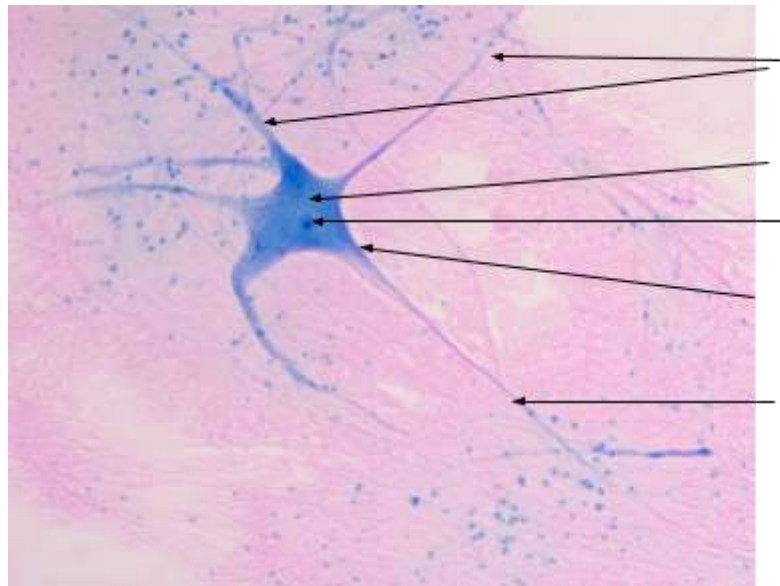
1) Pour chaque question, coche l'affirmation correcte parmi les propositions.

- a. *Les centres nerveux sont représentés par :*
- *le cerveau et la moelle épinière.*
 - *le cerveau, la moelle épinière et les nerfs.*
 - *la moelle épinière et les nerfs.*
 - *le cerveau et les nerfs.*
- b. *Les nerfs :*
- *sont des molécules.*
 - *sont toujours inactifs lors de la consommation de drogues.*
 - *forment un réseau de communication.*
 - *sont des fibres nerveuses.*
- c. *Dans un neurone, le message nerveux est :*
- *de nature électrique.*
 - *de nature chimique.*
 - *de nature thermique.*
 - *de nature mécanique.*

2) Complète le texte à trous ci-dessous avec les mots scientifiques adaptés.

La grenouille un individu s'approcher (=) grâce à ses qui sont des organes Ceux-ci envoient un message jusqu'au cerveau grâce aux optiques (.....). Le cerveau les informations. Il émet ensuite un message nerveux vers les muscles grâce à un Ces organes réalisent le mouvement.

3) Légende la photographie ci-dessous et ajoute un titre.



Titre :

4) Décris les phénomènes ayant lieu au niveau d'une synapse.

Je m'entraîne

Exercice 1 : Le café et ses effets

L'adénosine est une molécule fortement sécrétée dans certaines parties du cerveau lors du

sommeil mais moins présente au cours de l'éveil. Cette substance inhibe l'activité de certains neurones en s'y fixant. Elle bloque notamment les neurones produisant de l'acétylcholine, substance déclenchant l'éveil.

Plus de huit français sur dix consomme du café. La principale raison de cette consommation repose sur le fait que le café tient éveillé. En effet, les études ont montré que la caféine (contenue dans le café) est une substance dite antagoniste de l'adénosine : elle se fixe sur les récepteurs à adénosine empêchant cette dernière d'agir.

- 1) Relève le type de substance auquel appartient l'acétylcholine. Précise la localisation et le rôle de ce type de substance.
- 2) Rappelle deux caractéristiques sur le fonctionnement des neurones.
- 3) Réalise un schéma fonctionnel de la communication des neurones pendant le sommeil.
- 4) Indique la conséquence de la prise de café sur l'état du buveur de café.
- 5) Réalise un schéma fonctionnel de la communication des neurones après avoir consommé du café.

Exercice 2 : Un accident de motocross

Un homme de 30 ans est victime d'un accident lors d'un entraînement de motocross. Bien que ses jambes soient paralysées, il continue de ressentir de la douleur ou encore les variations de température.

En regardant la radiographie, on observe une fracture de la colonne vertébrale qui protège la moelle épinière.

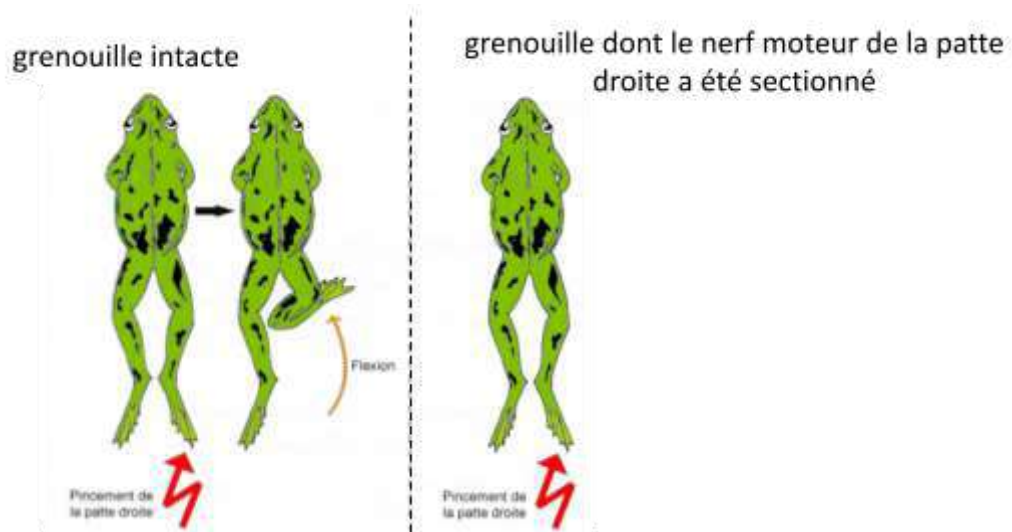
Document 1 : Radiographie "normale" (gauche) et colonne vertébrale de l'homme accidenté (droite)



- 1) Entoure sur la radiographie la zone fracturée.

- 2) Rappelle ce qu'est la moelle épinière.
- 3) Rappelle la différence entre un message nerveux moteur et un message nerveux sensitif.
- 4) Indique quel type de message nerveux (moteur ou sensitif) est impacté chez l'homme accidenté en justifiant ta réponse.

Document 2 : Expérience réalisée par le scientifique François Magendie (1783-1855)



- 5) Décris les résultats obtenus par Magendie. Conclue à l'aide de cette expérience.

Séance 2 : De Gaulle et la résistance.

Problématique : Comment et pourquoi De Gaulle entre-t-il en résistance ?

Comment s'organise la résistance intérieure ?

I) De Gaulle et la résistance extérieure.

a) l'entrée en résistance de De Gaulle.

Utilise les réponses aux questions du DOC. 3 p 101.

.....
.....
.....
.....
.....
.....

b) la lutte extérieur.

Utilise les réponses aux questions 2, 3 et 4 p 101.

.....
.....
.....
.....
.....
.....

II) Les résistants de l'intérieur.

A l'aide des réponses aux questions sur les documents 1 à 6 p 102 et 103 rédige les paragraphes ci-dessous.

a) L'organisation des résistant.

.....
.....
.....
.....
.....
.....

b) Les actions.

.....
.....
.....
.....
.....
.....

c) Les risques pris par les résistants

.....
.....
.....
.....
.....
.....

Hello Everyone ! How Are You

Continuité 5 3A-3B

Séance 3 : *Listening to Megan Larson Koné (part 2)*

Your document is uploaded on your schedule for Tuesday 23rd July.

- ***Listen to the interview, then***

- 1) *Underline her tasks in Côte d'Ivoire :*

Work on water and sanitation – make the local community understand hiv and aids – give injections – teach business skills – help building houses – work in the fields – open a cooperative

- 2) *Now answer these questions :*

- *When and where did Megan work as a Peace Corps Volunteer ?*
- *Who did Megan work with ?*
- *What was the aim of the programme ?*
-

- 3) *Finally, try and make a recap of what you have just understood then prepare yourself to present it in front of your friends in an autonomous way.*

Séance 4 : Gram : *Present Perfect*

- *Lesson to read and learn on p.153,154 in your English Book with particular attention on point E p.154*
- *Take your book p.48, do exercise 1.*
- *Then read the lesson 22 p.154*
- *And do exercise 2 p.48*

Enjoy your Work and See you soon !