

La Foa le 28/06/24

DOSSIER CONTINUITE PEDAGOGIQUE N°2 **Semaine du 1^{er} au 5 juillet 2024**

Mot de la Directrice

Chers élèves, chers parents

Dans cette période incertaine quant à la reprise des cours en présentiel et à la fermeture des résidences scolaires, la continuité pédagogique se poursuit à raison d'un dossier par semaine.

Ainsi vous trouverez ci-joint la continuité pédagogique N°2 correspondant à la poursuite des programmes dans les différentes disciplines pour les **séances allant du lundi 1^{er} au vendredi 5 juillet**.

Comme pour le dossier N°1, elle :

- Est équivalente aux activités qui seront proposées aux élèves en présentiel (si l'établissement réouvre)
- Est proportionnelle aux nombres d'heures dans les différentes disciplines sur la semaine
- Est **OBLIGATOIRE** (les activités devront obligatoirement être faites et seront soumises au contrôle des professeurs)
- Peut faire l'objet d'évaluation, certains devoirs seront à **rendre selon les consignes du professeur**.
- Est à apprendre.

Les élèves inscrits aux options ang. Renf ou Xaracuu trouveront les activités dans un dossier « options langues »

Comment vous procurer votre dossier ?

- Si vous possédez une connexion internet, vous pouvez **télécharger votre dossier sur le site** <https://coldsavio.ddec.nc/les-dossiers-complets/> directement et répondre aux questions sur vos cahiers ou classeur ou imprimer si vous avez le matériel nécessaire.

- **Récupérer votre dossier au collège** selon les horaires de distribution (suivre les informations sur le site ou Pronote)
- Vous rendre dans la **mairie de votre commune** de résidence (Moindou, Farino, Canala, Boulouparis, Thio) (attention plutôt le matin)

Comment organiser son travail ?

Afin de retrouver un rythme de travail progressif, l'élève **doit** :

- **se contraindre** à effectuer **2 à 3 heures de travail quotidien**. Il peut pour cela se référer aux matières qu'il a habituellement dans la journée. Il peut ainsi effectuer les travaux de certaines disciplines en plusieurs fois.
- **S'obliger à terminer l'activité commencée** avant de faire une pause.

Les élèves devront **ranger leurs feuilles d'activité et de cours** au fur et à mesure dans leurs cahiers ou classeurs (afin de ne pas les perdre)

L'ensemble des consignes est contenu dans le dossier (rien sur Pronote)

L'élève peut aussi **demander de l'aide** à son professeur via la **discussion Pronote**.

Comment transmettre un devoir ou une activité à son professeur ?

L'envoi des devoirs via pronote n'est pas possible car les pièces jointes dépassent trop souvent les 1Mo.

Lorsque le professeur le demande, l'élève transmet son devoir à son professeur en complétant **le formulaire d'envoi des travaux sur le site du collège** dans le menu

« continuité pédagogique » puis le bouton  et enfin le

bouton 

OU directement en accédant via le lien suivant : <https://coldsavio.ddec.nc/les-dossiers-complets/>

Il peut ainsi joindre son travail en PDF, word ou même en prenant une photo (attention celle-ci doit être bien cadrée et le travail lisible)

Nous vous souhaitons bon courage et prenez soin de vous.

La Directrice

EPS: « la séance de 36 minutes »

Dans ce contexte particulier et avec la fermeture de notre établissements scolaire, tu te demandes sûrement **comment faire du sport...**

Je te **propose des activités que tu peux effectuer chez toi ou à l'extérieur**, des activités qui ne nécessitent pas de matériel particulier.

Tu dois pouvoir gérer ta journée, en autonomie ou avec l'aide de tes parents (en fonction de ton âge notamment). Afin de préserver ton équilibre et ton bien-être, il semble important de prévoir **une alternance des différentes activités scolaires tout en inscrivant un temps d'activité physique dans sa journée.**

En effet, durant cette période indéterminée « d'école à la maison », l'entretien physique est fondamental. Il passe par **une pratique physique quotidienne** facile d'accès et adaptée à son profil.

La séance de « 36 minutes » à domicile répond à ces différents objectifs surtout si la majorité des positions a déjà été abordée depuis le début de l'année scolaire.

La séance de 36 minutes à domicile, c'est quoi? Si l'élève ne peut pas faire de sport régulièrement (via les clubs, associations, commune...) :

1°) Je te propose d'effectuer 3 mn d'effort pour chaque figure avec 30 secondes de récupération à chaque minute de travail (3 fois par semaine).

2°) Et deux fois par semaine : course à pied sur 500 m à

80 % de tes capacités avec 2mn de récupération (marche) ensuite 500 m etc pour effectuer au total 2 km. Si tu as des difficultés pour récupérer entre les séries (en fonction de ton état de forme) tu peux rallonger ton temps de récupération.

Bien dans ses baskets bien dans sa tête.

A bientôt. M.SAGE



1 - Jumping Jack



2 - Chaise contre un mur



3 - Pompes



4 - Abdominaux



5 - Monter sur une chaise



6 - Squats



7 - Dips sur une chaise



8 - Planche



9 - Courir sur place



10 - Fentes



11 - Pompes en " T "



12 - Planche sur le côté



3^{ème}



Arts plastiques

Séquence 3 « corps et paysage »

séance 1 Expérimentation

Continuité
Pédagogique

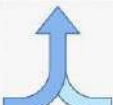
1

27/06 au 05/07

Etape 1

Objectifs : trouver des solutions pour associer visuellement deux thèmes très différents.

Copiez dans le porte-vues ce qui est encadré avec un cadre fait en tiret.

Demande : Par le dessin, mélangez  le thème du corps (entier ou partie) et celui du paysage pour qu'il ne fasse plus qu'un.

Matériel :

1 feuille A5 (si possible blanche), Crayon de papier ; crayons de couleur ; stylo noir

Temps conseillé : 20 min



Questions à se poser

- Quels points communs peuvent avoir ces deux thèmes?
- Comment les mettre en liens?



Compétences travaillées :

- B-** Je sais trouver des solutions pour répondre à un problème posé.
- N-** Je sais expliquer mon travail.

Etape 2

J'ai réfléchi, j'explique mes choix

Comment avez-vous lié le thème du corps et le thème du paysage par le dessin ?

Mise en commun :

Temps conseillé : 10 min

A l'aide d'un smartphone ou d'un ordinateur, allez soit sur le site du collège soit sur le lien suivant pour déposer la photo de votre travail. D'autres informations sont sur le padlet. Cela permettra de faire une mise en commun ! <https://digipad.app/p/807847/19c9144c21a3f>



Culture : je découvre des œuvres

Comment les artistes suivants ont-ils fait fusionner les deux thèmes dans leur travail ? Expliquez :

Vous pouvez répondre même si votre photocopie est en noir et blanc.

Temps conseillé : 10 min

2) **Andréa Mantegna** « Minerve chassant les Vices du jardin de la Vertu » huile sur toile, vers 1502, 160 X 192 cm (Détail)



3) **Gutzon Borglum**, « le mont Rushmore », entre 1927 et 1941, sculptures sur une paroi de granit; Dakota du sud; USA.



1) **Salvator Dali** « Apparition d'un visage et coupe de fruits », 1938; 114,5 × 148,8 cm, Huile sur toile; Surréalisme.

Classe de 3^{ème}Continuité pédagogique semaine 2 du 1^{er} au 5 Juillet 2024.

Partie 1 : Correction des activités de la semaine du 24 au 28 juin.

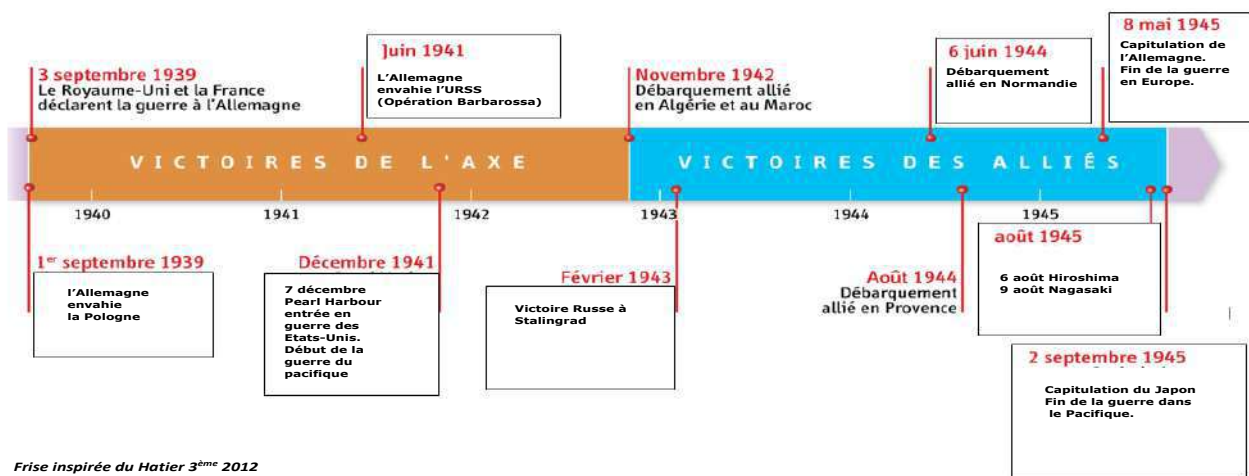
La correction ci-dessous est à recopier sur ton cahier ou sur la feuille d'activité de ton dossier.

Séquence 4 : La seconde guerre mondiale.

Problématique : En quoi la seconde Guerre mondiale est-elle une guerre d'anéantissement ?

Séance 1 : Les phases de la seconde guerre mondiale.

Problématique : Comment se déroulent les phases de la seconde guerre mondiale ?

Frise inspirée du Hatier 3^{ème} 2012

I) Les victoires de l'Axe (1939-1942)

(Capsule vidéo + Carte p 70/71)

a) En Europe

1^{er} septembre 1939, Hitler, Staline, «germano-soviétique. drôle de guerre» pendant 8 mois, Maginotla Belgique., *Biltzkrig*.

un armistice, le 22 Juin 1940.

En juin 1941 l' URSS, Barbarossa. Stalingrad, Leningrad et Moscou

b) la guerre devient mondiale. (Doc.2. p 70).

le 7 décembre 1941 de Pearl Harbour Hawaiï
Roosevelt Japon et l'Allemagne

II) Les victoires des Alliés (1942-1945)

(Chronologie+ Doc.4. p 71)

a) La défaite allemande.

Maghreb, Algérie, Maroc. URSS, Stalingrad.

Le 6 juin 1944 Eisenhower Provence (en Août 1944).

Berlin Le 8 mai 1945 de l'Allemagne

C'est la fin de la guerre en Europe.

B) La défaite japonaise.

(Chronologie + Doc.2. p 70)

L'avance Japonaise est stoppée par le général Mac Arthur à **Midway** en juin **1942** puis à **Guadalcanal** en **février 1943**.

La reconquête île par île s'avère difficile, Car les Japonais résistent notamment en utilisant les kamikazes. Le président US Truman décide alors d'utiliser la bombe atomique contre **Hiroshima** le 6 août et **Nagasaki** le 9 août. Il y a 150000 victimes. Le Japon capitule le **2 septembre 1945**.

C'est la fin de la Seconde Guerre mondiale.

Séance 2 : La guerre du Pacifique.

Problématique : Comment la guerre du Pacifique entraîne-t-elle une mobilisation totale ?

Compétences : Analyser et comprendre des documents.

Ecrire pour construire sa pensée et son savoir.



Le 7 décembre 1941, les japonais attaquent la base navale américaine de Pearl Harbor.

Dès lors, les Etats-Unis engagent toute leur puissance dans la guerre du Pacifique face à un adversaire décidé à ce battre jusqu'au bout. En 1945, les Etats-Unis utilisent la bombe atomique.

Doc1 : l'attaque japonaise contre Pearl Harbor, le 7



VOCABULAIRE

- 🔹 **Guerre d'anéantissement:** guerre qui a pour objectif de détruire l'adversaire, sans distinction entre civils et militaires.
- 🔹 **Mobilisation totale:** utilisation de toutes les forces militaires, économiques et humaines disponibles et de la propagande pendant une bataille ou une guerre.

En quelques heures, 400 avions de guerre japonais causent des dégâts matériels (188 avions et 10 bateaux) et des pertes humaines (2400 morts, 1200 blessés) importants à la principale base naval américaine dans l'océan Pacifique.

D'après toi, pourquoi les Japonais commencent-ils par attaquer Pearl Harbor ?

.....

.....

.....

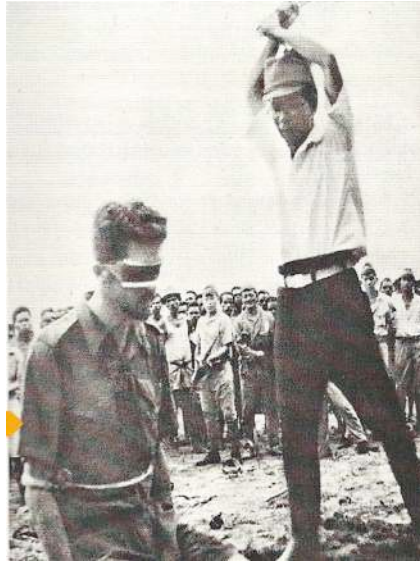
.....

.....

3 Exterminer les soldats américains

- « 1. Nous protégerons l'île jusqu'au bout, de toutes nos forces.
- 2. Chargés d'explosifs, nous nous lancerons sur les chars ennemis et les anéantirons.
- 3. Avec nos sabres, nous nous jetterons dans les rangs ennemis et les exterminerons.
- 4. Nous tirerons sans hésitation et nous abattons l'ennemi du premier coup.
- 5. Nous ne mourrons pas avant d'avoir tué dix ennemis.
- 6. Nous poursuivrons la guérilla, jusqu'au dernier d'entre nous, et nous harcelerons l'ennemi. »

Serment du combattant à la bataille d'Iwo Jima (février-mars 1945), distribué par le général japonais Kuribayashi à ses soldats. Cité dans KUMIKO KAKEHASHI, *Lettres d'Iwo Jima*, Les arènes, 2011.



Crime de guerre : décapitation du sergent australien L. G. Siffleet. Nouvelle-Guinée, octobre 1943. Cette photographie a

Quelle conception les japonais ont-ils de l'affrontement ?

.....

.....

.....

.....

Quel est le sort de ce prisonnier australien ? Qu'est-ce que cela révèle sur la façon dont le Japon fait la guerre ?

.....

.....

.....

Que nous montre le document 3 p 75 sur la violence de la guerre du côté américain ?

.....

.....

.....

.....

.....

.....

.....

.....

.....

.....

.....

.....

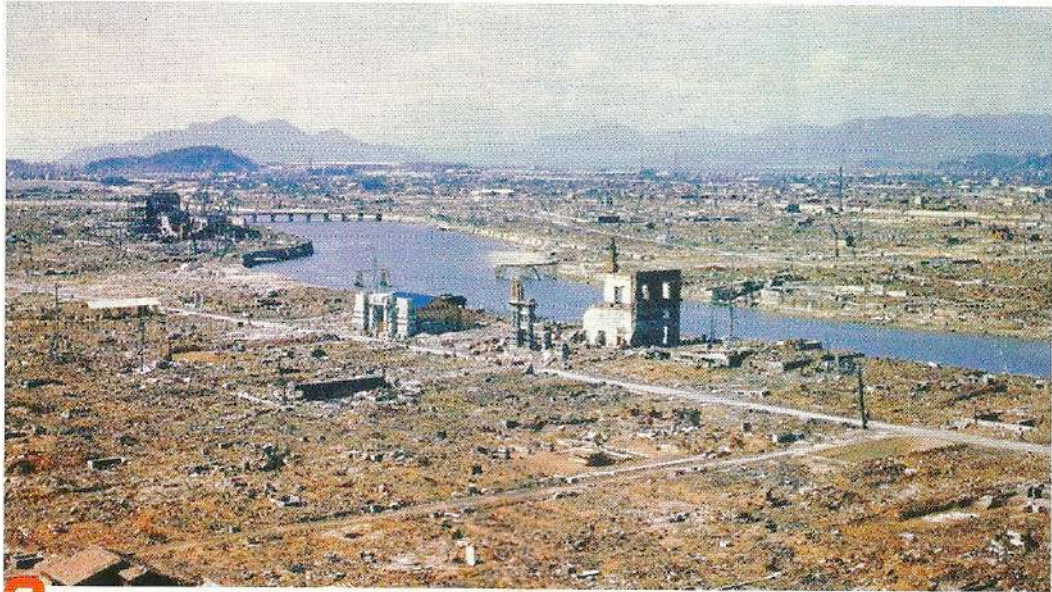
.....

.....

.....

.....

A l'aide d la photographie ci-dessous et des documents 3, 4 et 6 p 74 de ton livre, montre que la volonté d'anéantir l'adversaire est présente dans les deux camps.



6 Hiroshima après le bombardement atomique du 6 août 1945

Plus de 70 000 personnes meurent immédiatement.

.....

.....

.....

.....

.....

.....

.....

.....

.....

.....

.....

La violence de la Guerre du Pacifique

A l'aide des documents et des réponses aux questions, décris la violence de la Guerre du Pacifique.

**(Utilise les consignes du « coup de pouce » du livre p 74).
Ce travail est à réaliser sur feuille et à rendre.**

SEQUENCE IV : LA SECONDE GUERRE MONDIALE.

Séance 3 : La Nouvelle-Calédonie dans la guerre du Pacifique.

Problématique : Quel est le rôle de la Nouvelle-Calédonie durant la guerre du Pacifique ?

Compétences : Analyse de documents

Document 1 : Une guerre dominée par l'aéronaval.

A 10000 km de leur pays les Etats-Unis doivent construire ports, routes et bases aériennes dans un milieu tropical hostile, chaud et humide, envahi par la jungle. Ils créent la «Task Force», unité de combat naval autonome composée de navires de guerres, et de bateaux-ateliers. Les porte-avions y jouent un rôle décisif

... Naviguant au milieu d'une escadre et combinant avec elle une grande concentration d'armes antiaériennes, les porte-avions, ravitaillés en mer tant en munitions qu'en essence, permettaient des attaques à très longues distances, échelonnées sur plusieurs jours. A la fin de 1942, le nombre d'avions embarqués sur chaque navire était passé de 26 à 36, et les chasseurs dont le rayon d'action avait été allongé, étaient en mesure de protéger sur de longues distances les missions des bombardiers et avions torpilleurs. D'autre part, le «système radar» avait été perfectionné de façon à identifier de loin les avions amis ou ennemis ...

H. Michel. La Seconde Guerre mondiale, PUF.

Quelle est la particularité de la guerre du Pacifique ?

.....

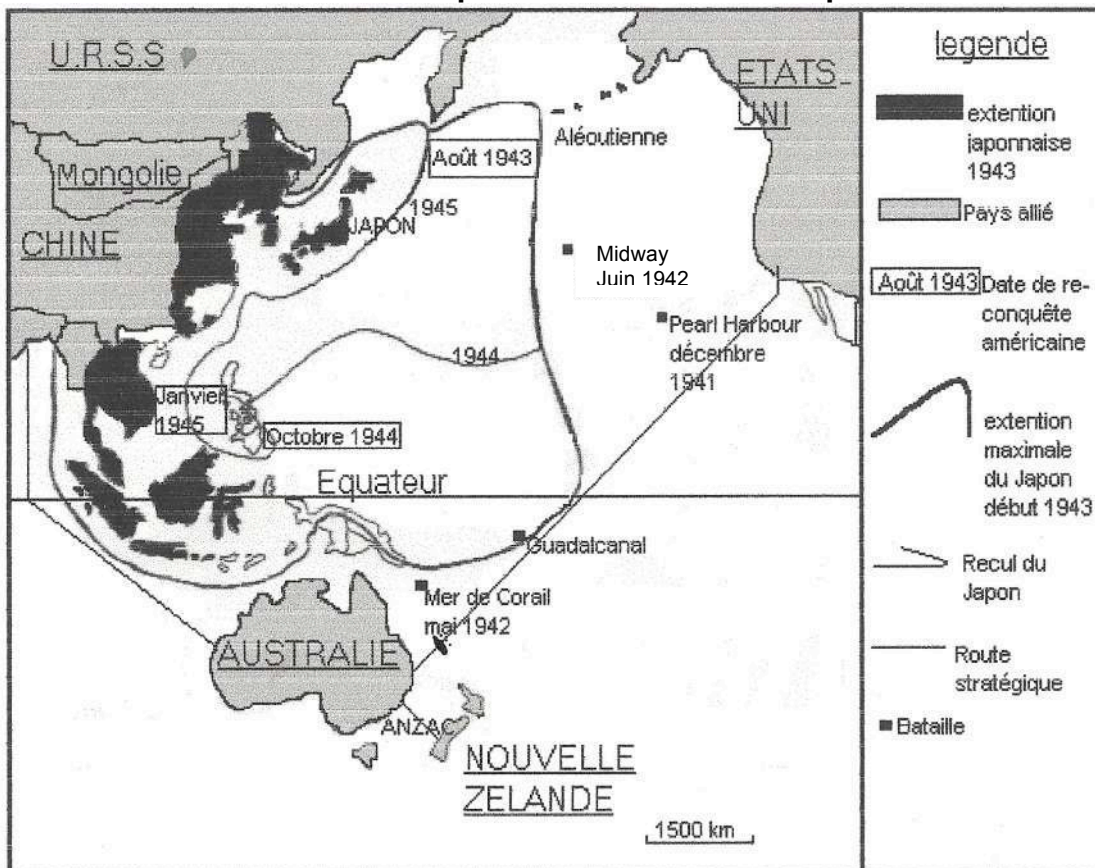
.....

.....

Quel est l'élément central de la force américaine dans le Pacifique ?

.....

Document 2 : Le théâtre des opérations dans le Pacifique.



Quels sont les principaux belligérants du conflit ?

.....

.....

.....

Explique l'importance de la situation de l'archipel néo-calédonien dans le dispositif allié.

.....
.....
.....

Cite les batailles importantes de cette guerre.

.....
.....

Pour quelle raison le Japon se lance-t-il dans la conquête du Pacifique ?

.....
.....

A quel moment le Japon a-t-il été le plus près de la Nouvelle-Calédonie ?

.....
.....

Document 3 : La Nouvelle-Calédonie base allié.

Grâce aux accords passés avec la France libre la Poppy Force débarque à Nouméa dix-sept mille Américains le 12 mars 1942. L'archipel devient la ligne de défense avancée car les Japonais sont tout proches. L'aérodrome de la Tontouta et celui de la plaine des Gaïacs sont achevés, la rade est aménagée pour accueillir les forces navales américaines. En mai 1942, lors de la bataille de la mer de Corail, le front passe au nord de la Nouvelle-Calédonie. Elle est alors le centre de commandement des forces alliées du Pacifique sud sous les ordres de l'amiral Halsey. Les Japonais sont vaincus pour la première fois à Guadalcanal aux Salomon entre août 1942 et février 1943. Les bombardiers américains partent du nord du Territoire et les blessés sont soignés dans de gigantesques hôpitaux de la région de Nouméa. Les troupes s'entraînent ou se reposent en Nouvelle- Calédonie, tels les Néo-Zélandais des Australian and New Zeland Army Corps(AN.Z.AC) à Bourail.

Après 1944 et les victoires qui rapprochent les alliés du Japon, l'archipel devient une base arrière dont l'importance diminue jusqu'à la capitulation japonaise du 2 septembre 1945.

HOMMES ET ESPACES D'OCEANIE. Histoire-Géographie. B.E.P.

Quels sont les aménagements effectués par les Américains à leur arrivée ?

.....
.....
.....
.....
.....
.....

A quoi sert la Nouvelle-Calédonie en tant que base arrière ?

.....
.....
.....
.....
.....
.....

La Nouvelle-Calédonie à l'heure américaine.

Pour contrer l'avancée japonaise dans le Pacifique, les Américains débarquent en Nouvelle-Calédonie. L'archipel devient le pivot de la défense puis de la contre-attaque alliée dans la guerre contre le Japon.

I) La guerre s'étend au Pacifique

1) Le conflit Pacifique.

Depuis les années trente le Japon devenu expansionniste, s'étend au détriment des pays voisins. En 1939, il s'allie aux puissances de l'axe et entreprend la conquête du Pacifique.

2) La Nouvelle-Calédonie point stratégique.

En mai 1941, les Américains demandent aux forces australiennes de mettre en défense l'archipel néo-calédonien, ce qui permet de contrôler les communications entre les Etats alliés à travers le Pacifique. La **Robin Force** installe donc la Batterie du Ouen-Toro et entreprend la construction d'un aérodrome près de Païta.

II) La Nouvelle-Calédonie, pivot de la guerre.

1) Ils débarquent.

Le 12 mars 1942, la **Poppy Force** débarque à **Nouméa** avec dix-sept mille hommes. Les Japonais sont proches et dans la capitale on se prépare à une invasion. L'archipel devient la ligne avancée de la défense alliée.

2) Ils construisent.

Les Américains construisent l'aérodrome de **Tontouta** et de la **plaine des Gaïacs**. La rade est aménagée pour accueillir les forces navales et aéronavales, le port est fermé par des filets anti-sous-marins. Des dépôts de carburants sont installés de partout. Le service de santé est le plus spectaculaire. Des centres hospitaliers vont être placés à **l'Anse Vata**, à **la conception**, à **Dumbéa**, au **Nord de Bourail**, sur la **côte est** et dans **l'extrême Nord**.

3) Utilisent le territoire comme base d'opération.

En mai 1942, c'est la bataille de la **Mer de Corail** la Nouvelle-Calédonie devient alors le centre de commandement des forces alliées du Pacifique sur sous les ordres de l'Amiral **Halsey**. Les bombardiers U.S partent du Nord du territoire et les blessés sont soignés à Dumbéa. Les troupes s'entraînent ou se reposent sur le caillou tels les Néo-zélandais des **Australian and New Zealand Army Corps (ANZAC)**.

II) La Nouvelle-Calédonie vit à l'heure américaine.

1) Le choc des populations.

La présence américaine en Nouvelle-Calédonie, se traduit par le passage d'environ un million de soldats. Les G.I's entretiennent des relations amicales avec la population et des unions se nouent parfois. La présence de soldats Noirs Américains pose la question du statut des **kanak**.

2) Un quotidien bouleversé.

La puissance de l'économie de guerre U.S bouleverse le mode de vie des calédoniens. Le développement des infrastructures et de l'agriculture permet de donner du travail à de nombreuses personnes. Les Habitants découvrent la société de consommation et les habitudes alimentaires changes : apparition du chocolat, du **chewing-gum**, du **Coca-Cola**, des crèmes glacées et du whisky. La brousse est mise en valeur grâce aux outils tels le bulldozer : **désenclavement** des tribus, développement des routes.

3) une architecture nouvelle.

Afin de construire rapidement des bâtiments, les Américains ont importé leur technique de construction : **demi-lune**, préfabriqué. Des quartiers entiers sont apparus comme le **Motor pool**, des bâtiments tels le **Pentagone**, la **polyclinique**.

La fin de la guerre marque le retour, du quotidien, l'économie ralentie.

Mathématiques 3A/B

Continuité pédagogique 2 du 28 juin au 5 juillet

Bonjour à tous, Un petit mot pour vous dire que je ne vous ai pas oublié et que j'ai hâte de vous revoir en forme et désireux d'apprendre toutes les belles choses qui nous entourent.

Le travail donné est toujours précédé d'un ou plusieurs exemples. Les feuilles sont à coller ou à recopier dans la partie « activités et exercices ». Pour la continuité 2, il n'y a pas de cours mais un petit travail à me renvoyer sur ma boîte mail ou me le donner dès que possible. Bon week-end à vous et bon travail.

Correction de l'activité 1 : Calculer une moyenne brute

Exercice 1 : Calcule le prix moyen : $m = \frac{14,2+13,8+14,3+14}{4} = \frac{56,3}{4} \approx 14$

Le prix moyen de cette marchandise est d'environ 14€

Exercice 2 : $m = \frac{54+42+50+52+40}{5} = \frac{238}{5} = 47,6$ La taille moyenne des nouveau-nés est de 47,6 cm.

Exercice 3 : $m = \frac{-3+(-4)+0+1+5+5+2}{7} = \frac{6}{7} = 1,2$ La température moyenne est de 1,2°C.

Exercice 4 : $m = \frac{1,60+1,62+1,64+1,70+1,76+1,70}{6} = \frac{10,02}{6} = 1,67$ La taille moyenne est de 1,67 m.

Exercice 5 : $m = \frac{82+74+94+90+102+86+78+98+106}{9} = \frac{810}{9} = 90$

La masse moyenne des pommes est de 90g.

Exercice 6 : $m = \frac{-20+(-15)+(-10)+0+10+15+20+15+10+5+(-5)+(-10)}{12} = \frac{15}{12} = 1,25$

La température moyenne est de 1,25°C.

Correction de l'activité 2 : Calculer une moyenne pondérée

Exercice 1 : $m = \frac{7 \times 3 + 10 \times 5 + 12 \times 2 + 15 \times 2}{3 + 5 + 2 + 2} = \frac{125}{12} \approx 10,4$ La moyenne de Pierre est d'environ 10.

Exercice 2 : $m = \frac{0 \times 280 + 1 \times 325 + 2 \times 330 + 3 \times 115 + 4 \times 40 + 5 \times 10}{280 + 325 + 330 + 115 + 40 + 10} = \frac{1540}{1100} = 1,4$ Le nombre moyen d'enfants est de 1,4.

Exercice 3 : $m = \frac{5 \times (-2) + 8 \times (-1) + 8 \times 0 + 2 \times 1 + 5 \times 2 + 3 \times 3,5}{5 + 8 + 8 + 2 + 5 + 3} = \frac{4,5}{31} \approx 0,1$ La température moyenne est d'environ 0,1°C.

Exercice 4 : $m = \frac{3 \times 8 + 5 \times 9 + 0 \times 10 + 2 \times 11 + 4 \times 12 + 2 \times 13 + 7 \times 14 + 0 \times 15 + 2 \times 16}{3 + 5 + 0 + 2 + 4 + 2 + 7 + 0 + 2} = \frac{295}{25} = 11,8$ La moyenne de la classe est de 11,8.

Correction du cours :

$m = \frac{4 \times 12 + 4 \times 10 + 2 \times 11 + 2 \times 8 + 1 \times 5}{4 + 4 + 2 + 2 + 1} = \frac{131}{13} \approx 10,1$ La moyenne est d'environ 10,1. L'élève obtient son bac.

$m = \frac{5 \times 1,25 + 7 \times 1,35 + 13 \times 1,45 + 9 \times 1,55}{5 + 7 + 13 + 9} = \frac{48,5}{34} \approx 1,43$ La taille moyenne est d'environ 1,43m.

Activité 3 : Compléter un tableau d'effectifs ou de fréquences

Rappel : Dans une étude statistique, la population c'est l'ensemble sur lequel on réalise l'étude et le caractère c'est ce qu'on décide d'étudier dans cette population.

Un caractère quantitatif prend plusieurs valeurs tandis qu'un caractère qualitatif prend plusieurs modalités.

Exemple : On a répertorié les loisirs d'une classe de 28 élèves de troisième en 5 modalités et on les a reportés dans le tableau ci-dessous :

Loisirs	Sport	TV	Musique	Lecture	Informatique	TOTAL
Effectif	7	8	4	3		28
Fréquence (%)	25		14,3			100

Quelle est la population étudiée ? **La population étudiée est les 28 élèves.**

Quel est le caractère étudié ? **Le caractère étudié est les loisirs.**

Est-il quantitatif ou qualitatif ? **Le caractère est qualitatif.**

Quelles sont les modalités prises par ce caractère ? **Les modalités sont le sport, la TV, la musique, la lecture et l'informatique.**

Les fréquences peuvent être des pourcentages. Calculer une fréquence est alors le calcul d'un pourcentage. (Arrondir les fréquences au dixième près).

Pour calculer une fréquence, on multiplie l'effectif par 100 puis on divise par l'effectif total.

$$\text{Fréquence} = \frac{\text{Effectif} \times 100}{\text{Effectif total}}$$

Fréquence TV : $\frac{8 \times 100}{28} = \frac{800}{28} \approx 28,6$ La fréquence d'élèves regardant la Tv est d'environ 28,6%.

Fréquence d'élèves qui lisent : $\frac{3 \times 100}{28} = \frac{300}{28} \approx 10,7$ La fréquence d'élève qui lisent est d'environ 10,7%.

Question : Calculer la fréquence d'élèves qui préfèrent l'informatique.

Exercice 1 : En 1990, on a relevé le nombre d'enfants de moins de 25 ans dans les familles d'une ville de la région Rhône-Alpes.

Nombre d'enfants	0	1	2	3	4	5	Total :
Nombre de familles	280	325	330	115	40	10	

Quelle est la population étudiée ?

Quel est l'effectif total de cette population ?

Quel est le caractère étudié ?

Est-il quantitatif ou qualitatif ?

Quelles sont les valeurs prises par ce caractère ?

Calculer le pourcentage de familles qui ont exactement 2 enfants :

Combien de familles ont au moins 3 enfants ?

Calculer l'effectif total et l'écrire dans le tableau :

Exercice 2 : Dans une entreprise, la répartition en 5 classes des salaires des 25 employés est la suivante :

Salaires mensuel (en €)	Effectif d'employés	Fréquence (en %)
De 1 300 inclus à 1 400 exclus	2	
De 1 400 inclus à 1 500 exclus	3	
De 1 500 inclus à 1 600 exclus	6	
De 1 600 inclus à 1 700 exclus		
De 1 700 inclus à 1 800 exclus	5	
	25	100

A compléter.

Quelle est la population étudiée ?

Quel est le caractère étudié ?

Ce caractère est quantitatif mais quelle est sa particularité ?

Compléter le tableau.

Combien de salariés gagnent au moins 1 600 € ?

Combien de salariés gagnent moins de 1 600 € ?

Calcul de la fréquence de salariés qui gagnent de 1 300 inclus à 1400 € exclus : $\frac{2 \times 100}{25} = \frac{200}{25} \approx 4$

4% des employés gagnent de 1 300 inclus à 1400 €.

1. Calculer la fréquence des salariés qui gagnent de 1 400 inclus à 1 500 € exclus.
2. Calculer la fréquence des salariés qui gagnent de 1 500 inclus à 1 600 € exclus.
3. Calculer la fréquence des salariés qui gagnent de 1 600 inclus à 1 700 € exclus.
4. Calculer la fréquence des salariés qui gagnent de 1 700 inclus à 1 800 € exclus.

Rappel : *Quand le caractère, bien que quantitatif, prend trop de valeurs différentes, on dit que ce caractère est continu. Les valeurs sont alors regroupées arbitrairement en classes de même amplitude pour faciliter l'étude.*

Exercice 3 : : En une semaine, un chocolatier a vendu toutes ses boîtes de chocolat. Voici la répartition des ventes pour chaque jour de la semaine.

Jours de la semaine	Lundi	Mardi	Mercredi	Jeudi	Vendredi	Samedi	Dimanche
Nombre de boîtes vendues	13	32	60	54	61	63	32

1. Représenter la répartition des ventes pour chaque jour de la semaine à l'aide d'un diagramme en bâtons. Mettre en abscisses, les jours de la semaine et en ordonnées, le nombre de boîtes vendues (1cm pour 10 boîtes).
2. Quel est le nombre total de boîtes vendues durant la semaine ?
3. Calculer le pourcentage de boîtes vendues durant le week-end (samedi et dimanche). Arrondir le résultat à l'unité.
4. Calculer le pourcentage de boîtes vendues de lundi à vendredi. Arrondir le résultat à l'unité.
5. Calculer le nombre moyen de boîtes vendues par jour.

Exercice 4 : Voici les résultats des élèves de 3^{ème} à une interrogation.

1. Que représente l'effectif total.
2. Calculer la moyenne des élèves de 3^{ème}.

Note (N)	5	6	10	11	13	17	Total
Effectif	2	3	3	4	5	1	

3. Quelle est la fréquence de la note 11 ?

Exercice 5 : Voici la taille d'un groupe de personnes de cette étude statistique :

1. Calculer la taille moyenne de ces personnes.
2. Calculer la fréquence de personnes qui mesurent 1,60.
3. Calculer la fréquence de personnes qui mesurent 1,64.

Taille (T)	1,60	1,62	1,64	1,66	1,68	1,70	Total
Effectif	6	7	6	10	12	11

Travail à rendre :

Nom et Prénom :		à rendre le :
	Dhc (Statistiques)	5 juillet 2024

Dhc4	Statistiques (Thème 10)	Mi	M f	Ms	Mts								
3.3	Représenter des données sous forme d'une série statistique. q1 .												
	<table border="1" style="width: 100%; border-collapse: collapse;"> <tr> <th style="width: 25%;">Maîtrise insuffisante</th> <th style="width: 25%;">Maîtrise fragile</th> <th style="width: 25%;">Maîtrise satisfaisante</th> <th style="width: 25%;">Très bonne maîtrise</th> </tr> <tr> <td>Pas de réponse.</td> <td>Un début de graphique.</td> <td>Quelques erreurs.</td> <td>Le graphique est juste.</td> </tr> </table>	Maîtrise insuffisante	Maîtrise fragile	Maîtrise satisfaisante	Très bonne maîtrise	Pas de réponse.	Un début de graphique.	Quelques erreurs.	Le graphique est juste.				
Maîtrise insuffisante	Maîtrise fragile	Maîtrise satisfaisante	Très bonne maîtrise										
Pas de réponse.	Un début de graphique.	Quelques erreurs.	Le graphique est juste.										
2.2	Traduire en langage mathématique une situation réelle (à l'aide d'outils statistiques). q2 et q3 .												
	<table border="1" style="width: 100%; border-collapse: collapse;"> <tr> <th style="width: 25%;">Maîtrise insuffisante</th> <th style="width: 25%;">Maîtrise fragile</th> <th style="width: 25%;">Maîtrise satisfaisante</th> <th style="width: 25%;">Très bonne maîtrise</th> </tr> <tr> <td>Aucune réponse.</td> <td>Un début de réponse.</td> <td>1 réponse juste.</td> <td>2 réponses sont justes.</td> </tr> </table>	Maîtrise insuffisante	Maîtrise fragile	Maîtrise satisfaisante	Très bonne maîtrise	Aucune réponse.	Un début de réponse.	1 réponse juste.	2 réponses sont justes.				
Maîtrise insuffisante	Maîtrise fragile	Maîtrise satisfaisante	Très bonne maîtrise										
Aucune réponse.	Un début de réponse.	1 réponse juste.	2 réponses sont justes.										

Tu dois écrire tous tes calculs.

A la sortie d'une agglomération, on a relevé, un certain jour, la répartition par tranches horaires de véhicules quittant la ville entre 16 heures et 22 heures.

Les résultats sont donnés dans le tableau ci-dessous :

Tranche horaire	16h-17h	17h-18h	18h-19h	19h-20h	20h-21h	21h-22h	Total :
Nombre de véhicules	1 000	900	600	550	750	400	

1. Représenter le diagramme en bâtons des effectifs de cette série statistique avec :
 - En abscisses (axe horizontale) les tranches horaires.
 - En ordonnées le nombre de voitures (axe verticale), 1cm représente 100 voitures.
2. Calculer la fréquence de la tranche horaire 19h-20h (on donnera le résultat arrondi à 0,01 près).
3. Calculer le pourcentage de véhicules quittant la ville entre 16h et 20h.
4. Calculer la moyenne de voitures circulant en une heure ?

Technologie 3ème dossier 4 (du 01/07 au 05/07)

1) Corrigez votre cahier des charges et complétez avec précision la colonne niveau sachant que les solutions sont différentes d'un groupe à l'autre puisque l'objet n'est pas le même (tabouret, machine à voyager dans le temps, pyramide, château, building,...)

Repère	Fonctions de service	Critère d'appréciation	Niveau
FS1	Doit être fabriqué dans les délais	Temps de Fabrication	8 semaines maximum
FS2	Ne doit pas être dangereux / Doit respecter des normes de sécurité	Forme Choix des Matériaux	Faire des angles arrondis Éviter le métal Pas de produits nocifs
FS3	Doit être fabriqué avec les outils du collègue	Choix des Matériaux	Matériaux Biodégradables
FS4	Doit être attrayant	Forme Couleur Motif	
FS5	Doit être visible par l'ensemble du public	Taille	
FS6	Doit être adapté à l'utilisateur	Taille	
FS7	Doit résister à l'humidité	Mode de protection Socle	
FS8	Ne doit pas coûter cher / Doit respecter le budget défini	Coût	0cfp / Recycler des cartons
FS9	Doit tenir compte du temps de séchage de la colle	Assemblage des pièces	
FS10	Doit être facilement transportable	Poids Mode de Transport	
FS11	Doit permettre de le stocker facilement	Taille Mode D'assemblage	
FS12	Doit respecter l'environnement	Matériaux Produits utilisés	
FS13	Doit résister à une charge	Forme Épaisseur des cartons	

Pour les élèves qui disposent de l'outil informatique, vous êtes invités à commencer à saisir votre diaporama en y créant la page de présentation, en y ajoutant un sommaire, le schéma de bête à cornes, le diagramme des interacteurs et le cahier des charges.

Correction continuité pédagogique 1
Correction séance 7

3A

A Distinguer connotation neutre, méliorative et péjorative

1 Neutre	Méliorative	Péjorative
Déclarer-Attitude	Grandiose-Espoir-Exceller	Déplorer-Horrible-Excès-Fragile Insignifiant

2 neutres	Mélioratifs	Péjoratifs
Beau	Sublime	Laid
Boutique/magasin		Echoppe
Foule	Affluence	Ribambelle
Courses/achat	Emplettes	
Vêtement	Habit	Hailon
Voiture	Carrosse	Caisse

3 ferraille-marâtre-paperasse-jaunâtre-vieillard-la connotation est péjorative.4 mâcher-beau-conduire-boue-fade

B Utiliser des mots mélioratifs et péjoratifs

5 Exemples : ce tube est archiconnu, cet écran extra-plat nous donne une excellente qualité d'image, ce chanteur est célèbre et passera à la postérité.

6 magnifique/ moche (péjoratif)-Détestable/admirable (mélioratif)-Méprisable/estimable (mélioratif)-
Encourageant/décourageant (péjoratif)

C Utiliser des verbes de jugement : 7a Positif : louer-estimer-apprecier-approuver 7b Négatif : dénigrer-condamner-blâmer-désavouer-dénoncer

8a : certitude : Je certifie-Je suis persuadé que-Je suis certain que-Je suis convaincu que-Il est prouvé que-Doute : Il semblerait que-Il est possible que.

8b : Création de phrases par les élèves.

Correction séance 8 : Les modalisateurs

A Repérer des énoncés subjectifs

1 subjonctif-2subjectif-3subjectif-4objectif-5-subjectif -2 –Il me semble-Certes-Heureusement-en ce qui me concerne/Il n'est pas question de /magnifique- j'ai trouvé /détestable/le point d'exclamation-Tous ces énoncés sont subjectifs conformément à leur fonction de modalisateur.

B Identifier les modalisateurs

3-de toute évidence : certitude-paraît-il :doute-aurait été cambriolé ; doute- c'est certain(certitude)

4 Certitude	Eh bien messieurs, je dis que, je m'en sens, moi qui parle
Doute	
Jugement mélioratif	Pays civilisé Force Sollicitude Intelligence
Jugement péjoratif	Immondes Pestilentiels Torts Crimes

Ce relevé indique que l'énonciateur est déterminé, qu'il fait preuve d'engagement, de détermination dans sa dénonciation de la misère et dans sa volonté de changer les choses.

C Utiliser des modalisateurs

5 –il aurait réussi ses examens-Il aurait neigé-peut-être irons-nous voir une exposition au musée du Louvre-Assurément, Paris Est une ville magnifique !

Correction séance 9

2 Comprendre les documents-Montrez que le peintre s'est inspiré de la légende qui entoure Diogène : quels éléments retrouvez-vous sur le tableau ? On retrouve sur le tableau un personnage, Diogène, assis dans un tonneau, semblant vivre dans le dénuement : il me semble en effet rien posséder ; on le voit entouré de chiens (lien à faire avec « cynique » qui vient du grec kunykos=chien)-Comment apparaît Diogène dans l'anecdote rapportée par Plutarque ? Diogène semble considérer avec mépris les biens matériels et les valeurs du monde dans lequel il vit : peu lui importe le pouvoir que possède Alexandre. Ce sont des valeurs qui ne sont pas les siennes. Lorsqu'Alexandre lui demande s'il a besoin de quelque chose, on peut imaginer qu'il pourrait faire la fortune de Diogène ; or celui-ci fait preuve d'un étonnant sens de la répartie en lui demandant de pouvoir retrouver les rayons du soleil, ce dernier étant un bien commun donné par la nature. - Que pensez-vous de la réaction d'Alexandre ? Alexandre est, semble-t-il, conquis par Diogène en qui il voit le philosophe. -En quoi pouvez-vous faire le lien entre le personnage de Diogène et le thème de la séquence ? Le personnage de Diogène vit dans le dénuement avec sa lanterne (symbole de la quête, désir d'éclairer son esprit) ; il n'est pas en quête de possession de biens matériels, au contraire, il la refuse. La société de consommation est donc en opposition totale avec ce personnage de l'Antiquité.

Correction séance 10

1 Les composantes de l'affiche sont un dessin qui représente une athlète qui s'élanche dans une course à grande vitesse, au-dessus d'elle apparaît un slogan « I WANT » qui signifie « JE VEUX », et en bas de l'affiche, se trouve la nouvelle chaussure Adidas Torsion et le logo « Adidas ». On peut voir un autre slogan écrit en majuscules « I CAN », ce qui veut dire « JE PEUX » et un texte argumentaire ; les slogans sont écrits en noir et le fond de l'affiche est vert et violet. Le dessin évoque une dynamique « se dépasser pour vaincre ». En choisissant la chaussure Adidas Torsion qui a été étudiée pour donner à votre course un mouvement pur, vous vous surpasserez pour vaincre.

2 Il s'agit d'un dessin qui représente une athlète qui s'élanche dans une course. Au premier plan, nous voyons la nouvelle chaussure Adidas Torsion, puis le slogan « I CAN » signifie « JE PEUX me surpasser pour vaincre » ; c'est en quelque sorte inciter les sportifs à vouloir et pouvoir courir avec des nouvelles chaussures Adidas en toute liberté. En haut de l'affiche, on distingue la femme et au-dessus, le slogan « I WANT ». Ce qui signifie « JE VEUX atteindre une performance pure et souple ». Cette publicité s'adresse à tous les sportifs, les athlètes de haut niveau, et à tous publics.

3 Les slogans sont percutants, les images pertinentes. L'ensemble est plutôt réussi. Il invite les sportifs à acheter la chaussure Adidas Torsion pour améliorer leur performance dans la course.

I Découvrir la pièce Antigone de Jean Anouilh

Problématique	Comment Antigone, la rebelle s'oppose-t-elle au pouvoir?
Œuvre	Titre : Artiste : Date de l'œuvre :
Genre	
Contexte historique	
Contexte artistique	
Résumé	<p>Créon, nouveaude Thèbes et frère de Jocaste ordonne dessolennelles pour Étéocle, mais interdit d'ensevelir assimilé à un mais Antigone s'oppose à cette décision. Il avertit par un..... que quiconque osera le corps du renégat sera..... de mort. Personne n'ose braver l'..... et le de Polynice est abandonné à la chaleur et aux charognards., convaincue que la loi devait l'emporter sur les..... humains, décida de rendre les..... funèbres à son..... Très vite, Antigone est prise sur le fait par les..... du roi. est obligé d'appliquer la..... de mort à Antigone.</p> <p>Elle fait donner une..... à Polynice et est par Créon à être enterrée..... dans le tombeau des Labdacides. Le de Créon,....., se donne la..... sur le cadavre d'Antigone et l'..... de Créon,..... se suicide après la mort de son fils.</p> <p>(Consigne : remplace les mots suivants dans le texte ci-dessus : Créon, Polynice, épouse, édit, interdit, Antigone, divine, gardes, traître, décrets, sentence, Eurydice, sépulture, enterrer, condamnée, frère, vivante, honneurs, fils, funérailles, Hémon, cadavre, mort, roi, puni)</p>
Personnages principaux	
Personnages secondaires	
Thèmes de l'œuvre	
La mythologie grecque	Antigone est la fille d'Oedipe, roi de Thèbes et de la reine Jocaste, sœur d'Étéocle, Polynice, Ismène. Son oncle se nomme Créon, donc frère de Jocaste et père de son fiancé Hémon.
Le mythe	Lorsque Oedipe comprend qu'il a tué son père et épousé sa mère, il se crève les yeux et laisse son trône à ses deux fils. Il part avec Antigone, sa fille qui rejoindra le palais de Thèbes à la mort de son père où elle vit avec sa sœur Ismène. Polynice est à la tête des armées d'Argos, ville ennemie de Thèbes. Il veut reprendre le trône à son frère Étéocle, les deux hommes combattent et s'entretuent.
Le prologue/chœur	Le Prologue/Chœur : issue des pièces de théâtre de la Grèce antique, le chœur a pour fonction de nous présenter les personnages, de nous transmettre le contexte de la pièce. Puis il a pour mission tout au long de la pièce de faire avancer le récit.
Le but de l'auteur	
Interprétation : que représentent le personnage de Créon et d'Antigone pour vous ?	
Quelle est votre perception de la pièce et votre ressenti ?	

2 Connaître la vie de l'artiste : **Biographie**

Consignes : Lire la biographie de Jean Anouilh et répondre aux questions sur ton cahier de français(les réponses doivent être rédigées au crayon à papier)

Jean Anouilh (1910 - 1987)

Jean Anouilh est né en 1910 à Bordeaux et mort en 1987. Il est fils d'un père tailleur et d'une mère musicienne, professeur de piano. Sa passion pour le théâtre et les auteurs classiques naît très vite. Il fit des études au collège Chaptal. A dix-huit ans il fut impressionné par la représentation de Siegfried de Jean Giraudoux. Son cursus scolaire se poursuit par des études de droit à Paris avant de travailler dans une agence de publicité comme secrétaire de Louis Jouvet. Dès 1932, il écrit sa première pièce, l'Hermine puis en 1937, le Voyageur sans bagage, 1938, La Sauvage. A compter de cette date, sa notoriété est faite et sa vie tracée. Il se marie ensuite avec la comédienne Monelle Valentin avec qui il aura une fille. C'est en 1942, sous l'occupation qu'il écrira Eurydice. En 1944, il fait naître Antigone dont le succès public est manifeste mais les polémiques autour de la pièce sont nombreuses. Dès lors et même après la guerre, les écrits se multiplient, L'invitation au château en 1947, puis en 1948, Ardèle ou la Marguerite, 1953, L'Alouette, puis trois nouvelles pièces en 1959, L'Hurluberlu ou le réactionnaire amoureux, le Petit Molière et Becket ou l'Honneur de Dieu, cette dernière connut un grand succès.

Il se tournera après l'échec de La Grotte en 1961 vers la mise en scène et montera successivement Tartuffe de Molière, Richard III de Shakespeare. A compter de cette date, ses publications se font moins nombreuses mais écrira encore quelques pièces malgré tout dans les années soixante-dix.

<ul style="list-style-type: none">• Questions sur Anouilh• Quelles sont les dates d'Anouilh?• Quel est son cursus scolaire?• Quelle est sa première pièce?• Connaît-il une grande notoriété?• Qui épouse-t-il?• Citez 4 œuvres d'Anouilh.• A quelle date fait-il de la mise en scène?	<p>3 Analyser et interpréter l'œuvre : Questions sur l'œuvre</p> <p>En quoi consiste le mythe d'Oedipe? De combien d'acte(s) cette pièce est-elle composée? Que fait Antigone? Pourquoi? A quelle loi Antigone obéit-elle? Quelle est la décision de Créon? Quand Antigone fut-elle pour la première fois représentée?</p>
---	---

Bilan de la séance 1 : Pourquoi la pièce Antigone est une fatalité tragique ?

Antigone est une pièce de théâtre en un seul acte qui fut représentée pour la première fois sous l'occupation allemande en 1944. L'*Antigone* d'Anouilh est inspirée du mythe antique, en rupture avec la tradition de la tragédie grecque. Il s'agit d'une réécriture de la pièce de Sophocle affirme Anouilh : "L'Antigone de Sophocle, lue et relue, et que je connaissais par cœur depuis toujours, a été un choc soudain pour moi pendant la guerre. Je l'ai réécrite à ma façon, avec la résonance de la tragédie que nous étions alors en train de vivre".

Antigone représente en fait la résistance, elle s'oppose aux lois proclamées par Créon qu'elle juge injustes. On a la représentation Antigone/ résistance et Créon/ Pétain. Le personnage d'Antigone refuse la fatalité et reste en acte solidaire de ses pensées. Plutôt mourir que de renoncer à ses idées et convictions les plus profondes.

Séquence 3 : OI Antigone

Durée : 1h

Séance 2 : Antigone, Sophocle

Problématique : Pourquoi la pièce Antigone d'Anouilh est-elle une réécriture moderne ?

Objectif : Remonter à la source grecque de la tragédie.

Supports : Prologue et le résumé de la pièce.

1 Etude du prologue de la pièce Antigone : Compétences : Repérer des informations dans un texte à partir des éléments explicites et implicites nécessaires et dégager par écrit l'essentiel d'un texte lu.

Un décor neutre. Trois portes semblables. Au lever du rideau, tous les personnages sont en scène. Ils bavardent, tricotent, jouent aux cartes. Le Prologue se détache et avance.

LE PROLOGUE

Voilà. Ces personnages vont vous jouer l'histoire d'Antigone. Antigone, c'est la petite maigre qui est assise là-bas, et qui ne dit rien. Elle regarde droit devant elle. Elle pense. Elle pense qu'elle va être Antigone tout à l'heure, qu'elle va surgir soudain de la maigre jeune fille noire et renfermée que personne ne prenait au sérieux dans la famille et se dresser seule en face du monde, seule en face de Créon, son oncle, qui est le roi. Elle pense qu'elle va mourir, qu'elle est jeune et qu'elle aussi, elle aurait bien aimé vivre. Mais il n'y a rien à faire. Elle s'appelle Antigone et il va falloir qu'elle joue son rôle jusqu'au bout... Et, depuis que ce rideau s'est levé, elle sent qu'elle s'éloigne à une vitesse vertigineuse de sa sœur Ismène, qui bavarde et rit avec un jeune homme, de nous tous, qui sommes là bien tranquilles à la regarder, de nous qui n'avons pas à mourir ce soir.

Le jeune homme avec qui parle la blonde, la belle, l'heureuse Ismène, c'est Hémon, le fils de Créon. Il est le fiancé d'Antigone. Tout le portait vers Ismène : son goût de la danse et des jeux, son goût du bonheur et de la réussite, sa sensualité aussi, car Ismène est bien plus belle qu'Antigone ; et puis un soir, un soir de bal où il n'avait dansé qu'avec Ismène, un soir où Ismène avait été éblouissante dans sa nouvelle robe, il a été trouver Antigone qui rêvait dans un coin, comme en ce moment, ses bras entourant ses genoux, et il lui a demandé d'être sa femme. Personne n'a jamais compris pourquoi. Antigone a levé sans étonnement ses yeux graves sur lui et elle lui a dit « oui » avec un petit sourire triste... L'orchestre attaquait une nouvelle danse, Ismène riait aux éclats, là-bas, au milieu des autres garçons, et voilà, maintenant, lui, il allait être le mari d'Antigone. Il ne savait pas qu'il ne devait jamais exister de mari d'Antigone sur cette terre et que ce titre princier lui donnait seulement le droit de mourir.

Cet homme robuste, aux cheveux blancs, qui médite là, près de son page, c'est Créon. C'est le roi. Il a des rides, il est fatigué. Il joue au jeu difficile de conduire les hommes. Avant, du temps d'Œdipe, quand il n'était que le premier personnage de la cour, il aimait la musique, les belles reliures, les longues flâneries chez les petits antiquaires de Thèbes. Mais Œdipe et ses fils sont morts. Il a laissé ses livres, ses objets, il a retroussé ses manches, et il a pris leur place. Quelquefois, le soir, il est fatigué, et il se demande s'il n'est pas vain de conduire les hommes. Si cela n'est pas un office sordide qu'on doit laisser à d'autres, plus frustes... Et puis, au matin, des problèmes précis se posent, qu'il faut résoudre, et il se lève, tranquille, comme un ouvrier au seuil de sa journée.

La vieille dame qui tricote, à côté de la nourrice qui a élevé les deux petites, c'est Eurydice, la femme de Créon. Elle tricoterait pendant toute la tragédie jusqu'à ce que son tour vienne de se lever et de mourir. Elle est bonne, digne, aimante. Elle ne lui est d'aucun secours. Créon est seul. Seul avec son petit page qui est trop petit et qui ne peut rien non plus pour lui.

Ce garçon pâle, là-bas, au fond, qui rêve adossé au mur, solitaire, c'est le Messager. C'est lui qui viendra annoncer la mort d'Hémon tout à l'heure. C'est pour cela qu'il n'a pas envie de bavarder ni de se mêler aux autres. Il sait déjà...

Enfin les trois hommes rougeauds qui jouent aux cartes, leurs chapeaux sur la nuque, ce sont les gardes. Ce ne sont pas de mauvais bougres, ils ont des femmes, des enfants, et des petits ennuis comme tout le monde. Ils sentent l'ail, le cuir et le vin rouge et ils sont dépourvus de toute imagination. Ce sont les auxiliaires toujours innocents et

toujours satisfaits d'eux-mêmes, de la justice. Pour le moment, jusqu'à ce qu'un nouveau chef de Thèbes dûment mandaté leur ordonne de l'arrêter à son tour, ce sont les auxiliaires de la justice de Créon.

Et maintenant que vous les connaissez tous, ils vont pouvoir vous jouer leur histoire. Elle commence au moment où les deux fils d'Œdipe, Étéocle et Polynice, qui devaient régner sur Thèbes un an chacun à tour de rôle, se sont battus et entre-tués sous les murs de la ville, Étéocle l'aîné, au terme de la première année de pouvoir, ayant refusé de céder la place à son frère. Sept grands princes étrangers que Polynice avait gagnés à sa cause ont été défaits devant les sept portes de Thèbes. Maintenant la ville est sauvée, les deux frères ennemis sont morts et Créon, le roi, a ordonné qu'à Étéocle, le bon frère, il serait fait d'imposantes funérailles, mais que Polynice, le vaurien, le révolté, le voyou, serait laissé sans pleurs et sans sépulture, la proie des corbeaux et des chacals... Quiconque osera lui rendre les devoirs funèbres sera impitoyablement puni de mort.

Pendant que le Prologue parlait, les personnages sont sortis un à un. Le Prologue disparaît aussi. L'éclairage s'est modifié sur la scène. C'est maintenant une aube grise et livide dans une maison qui dort. Antigone entrouvre la porte et rentre de l'extérieur sur la pointe de ses pieds nus, ses souliers à la main. Elle reste un instant immobile à écouter. La nourrice surgit. J. Anouilh, *Antigone* (1944), « Prologue ».

Activité 1 : Comprendre la réécriture moderne de la pièce : une nouvelle conception du prologue

- 1 A qui le prologue s'adresse-t-il ? Justifiez.
- 2 Quelles informations ce prologue livre-t-il au public (lieu, moment, personnages, en scène, personnages mentionnés) ?
- 3 Qui sont les personnages et quel est leur rôle ?
- 4 Quels ordres Créon a-t-il donnés vis-à-vis de chaque frère ? Pourquoi selon-vous ?
- 5 Quelle est la réaction d'Antigone face à l'ordre de Créon ? Pourquoi ?
- 6 Quel sentiment unit les deux sœurs ? Leurs caractères vous semblent-ils identiques ? Justifiez
- 7 Quel est le rôle du prologue dans le dernier paragraphe ?
- 8 Après ce prologue, l'intérêt de la pièce résidera-t-il dans le suspense ou dans la découverte de la manière dont le piège fatal se referme sur les personnages ?

Activité 2 : Dégager l'essentiel

Bilan : Quelles sont les fonctions de ce prologue ? Ce prologue explique-t-il les événements passés ou annonce-t-il l'avenir ?

Continuité Pédagogique 2 : La constitution de la matière - Les ions

A ranger dans le classeur ou dans le cahier à la suite des cours et à rendre à la reprise en classe.

Éléments de correction pour le travail de la continuité 1 :

Exercice 2 :

- Les espèces chimiques consommées sont appelées réactifs tandis que les nouvelles espèces chimiques formées sont les produits. •
 - Lors d'une transformation physique, une substance change de forme ou d'aspect mais garde la même composition.
 - • A l'échelle moléculaire, les molécules restent identiques mais leur disposition change.
 - • Une transformation chimique est traduite par une équation de réaction qui doit être ajustée pour respecter la conservation des atomes.
 - • Lors des transformations de la matière, la masse se conserve.
-
- 1) Carbone + dioxygène = dioxyde de carbone
 - 2) et 3) $C + O_2 \rightarrow CO_2$, C et O_2 (réactif) et CO_2 (produit).
 - 4) Lors d'une transformation chimique, la masse se conserve. On a donc : $m_{\text{réactif}} = m_{\text{produits}} 12g + 32g = 44g$
 - 5) $m_{\text{réactif}} = m_{\text{produits}} 18g + m(O_2) = 66g$ soit $m(O_2) = 66g - 18g = 48 g$

Exercice 3 :

1) Les réactifs sont le méthane et le dioxygène. Les produits sont le dioxyde de carbone et l'eau.

2) Méthane + dioxygène = dioxyde de carbone + l'eau

3) $CH_4 + 2 O_2 \rightarrow CO_2 + 2 H_2O$

Continuité Pédagogique 2 : La constitution de la matière - Les ions

A ranger dans le classeur ou dans le cahier à la suite des cours et à rendre à la reprise en classe.

Comment différencier les atomes des ions ?

Exercice 01 : Rappels sur les atomes

Un atome est constitué d'un noyau chargé positivement et d'électrons...	chargés positivement	neutres	chargés négativement
L'atome de chlore possède 17 électrons. Combien possède-t-il de charges positives dans son noyau ?	Aucune	Dix-sept	Dix-huit
Quelle est la bonne représentation de l'atome d'oxygène (Z = 8) ?			

Exercice 02 : les ions

Un ion est électriquement...	neutre	déchargé	chargé
Quelle modification un atome subit-il pour devenir un ion ?	Il perd un ou plusieurs électrons	Il perd des charges positives	Il gagne un ou plusieurs électrons
Quels schémas représentent un ion ?			

Exercice 03 : Des différences

1. Explique la différence entre un ion et un atome.

2. Parmi ces schémas, lesquels représentent des atomes et lesquels représentent des ions. Justifier.



N°	Atome	Ion	Justification
a			
b			
c			

Continuité Pédagogique 2 : La constitution de la matière - Les ions

A ranger dans le classeur ou dans le cahier à la suite des cours et à rendre à la reprise en classe.

d			
---	--	--	--

Exercice 04 : Atome et ion correspondant

L'atome de Calcium donne l'ion Ca^{2+} . Son numéro atomique est $Z=20$.

1. Combien de charges positives possède l'atome de calcium ?

2. Combien de charges positives possède l'ion de calcium ?

3. Complète-le tableau/schéma suivant :

Numéro atomique : $Z =$
Élément :

Atome de sodium	
protons	<input type="text"/>
électrons	<input type="text"/>
Charge :	<input type="text"/>
Symbole :	<input type="text"/>

→

Ion sodium	
protons	<input type="text"/>
électrons	<input type="text"/>
Charge :	<input type="text"/>
Formule :	<input type="text"/>

Exercice 05 : Courant dans les solutions

Continuité Pédagogique 2 : La constitution de la matière - Les ions

A ranger dans le classeur ou dans le cahier à la suite des cours et à rendre à la reprise en classe.

Le courant électrique dans une solution est dû au déplacement des...	ions	atomes	molécules
Quels ions sont responsables du passage du courant dans les solutions ioniques ?	Seuls les ions positifs	Seuls les ions négatifs	Les ions positifs et les ions négatifs
Dans quel schéma le déplacement des ions est-il correctement représenté ?			

Exercice 06 : Où vont les ions ?

On considère le circuit suivant :



1. Pourquoi le courant ne circule pas dans le papier filtre ?

2. On verse sur le papier une solution de chlorure de potassium (KCl). Explique pourquoi le courant circule ?

3. Explique alors les deux modes de circulation du courant :

a) Dans le fil électrique de cuivre.

b) Dans la solution contenue dans le papier filtre.

Continuité Pédagogique 2 : La constitution de la matière - Les ions

A ranger dans le classeur ou dans le cahier à la suite des cours et à rendre à la reprise en classe.

4. Faire le schéma du circuit et indiquer sur le papier filtre les ions et leurs sens de déplacement.

Exercice 07 : Un ion

La formule de l'ion sulfate est SO_4^{2-}

1. Quel est le nombre d'atomes constituant cet ion ?

2. Ce groupement d'atomes a-t-il perdu ou gagné des électrons ? Combien ?

Exercice 08 : Des ions





Remplissez le tableau suivant :

Ion	Symbole de l'atome dont l'ion est issu	Nombre d'électrons perdus ou gagnés	Formule chimique de l'ion	Anion ou cation
Sodium		1 perdu		
Chlorure		1 gagné		
Cuivre II		2 perdus		
Fer II		2 perdus		
Fer III		3 perdus		

Exercice 09 : Des tets caractéristiques

Continuité Pédagogique 2 : La constitution de la matière - Les ions

A ranger dans le classeur ou dans le cahier à la suite des cours et à rendre à la reprise en classe.

Ion	Test	Observation et conclusion	
<p>Ion chlorure Cl^-</p>	 <p>Solution de nitrate d'argent (..... +)</p> <p>Solution de chlorure de calcium (..... + Ca^{2+})</p>		<p>Les ions et les ions réagissent pour donner un précipité de couleur</p> <p>Ce précipité à la lumière.</p>
<p>Ion fer III Fe^{3+}</p>	 <p>Solution d'hydroxyde de sodium ou soude (.....)</p> <p>Solution sulfate de fer III (..... SO_4^{2-} +)</p>		<p>Les ions et les ions réagissent pour donner un précipité de couleur</p>

Continuité pédagogique 2 : Système nerveux et comportement responsable

Mettre tous les documents donnés à la suite du cours dans le classeur ou le cahier ! Travail à rendre à la reprise des cours svp

Suite Activité 3 – La communication nerveuse au niveau cellulaire

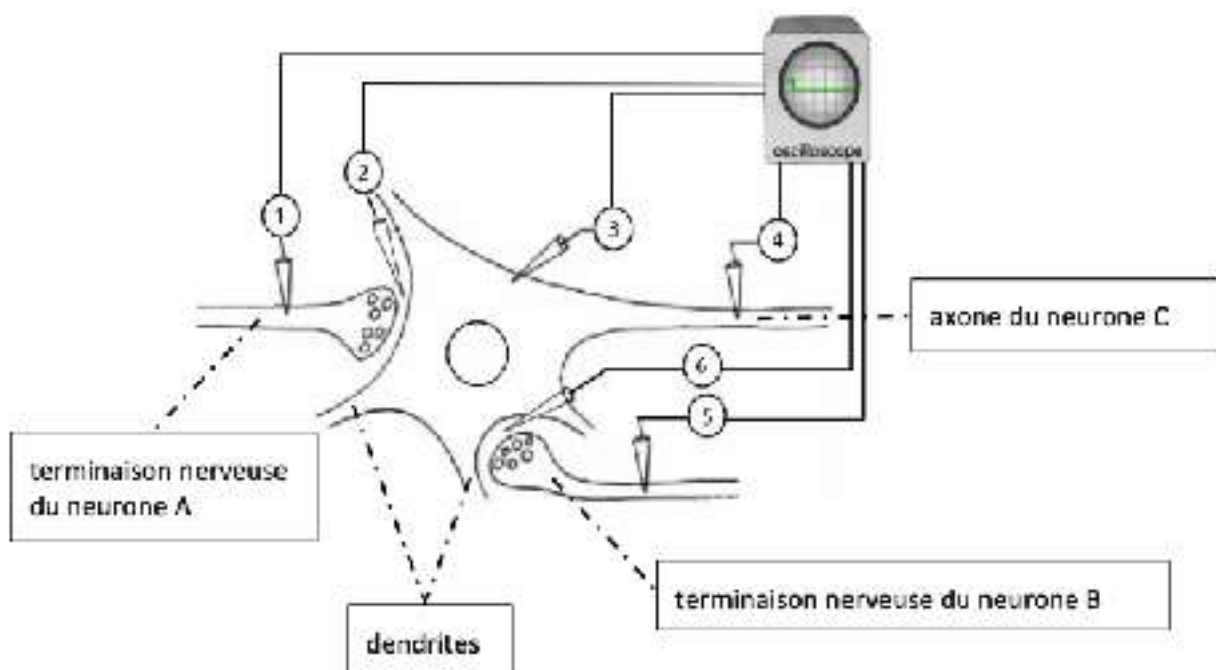
Comment fonctionne la communication nerveuse ?

Document 2 : La nature du message nerveux

L'expérience ci-dessous s'effectue avec trois neurones notés neurone A, neurone B et neurone C. La terminaison nerveuse du neurone A et du neurone B (extrémité de l'axone) sont en liaison avec le corps cellulaire du neurone C. Des électrodes sont placées à différents endroits. Elles peuvent être stimulées afin de créer un courant électrique modélisant un message nerveux.

Les observations suivantes sont faites :

- Toutes les électrodes peuvent présenter une activité électrique, à l'exception des électrodes 2 et 6
- En stimulant l'électrode 1 ou l'électrode 5, une activité électrique est enregistrée au niveau des électrodes 3 et 4 (mais aucun signal électrique détectée dans les électrodes 2 et 6).



- En stimulant l'électrode 4, aucune activité électrique n'est enregistrée au niveau des autres électrodes.
- **4) A l'aide du document 2, précisez la nature du message nerveux.**

Le message nerveux se transmet de manière unidirectionnelle, c'est-à-dire dans un seul sens.

Trois hypothèses sont faites :

- a. *Hypothèse 1 : Sens = Dendrite > Corps cellulaire > Axone*
- b. *Hypothèse 2 : Sens = Axone > Corps cellulaire > Dendrite*
- c. *Hypothèse 3 : Sens = Corps cellulaire > Dendrite > Axone*

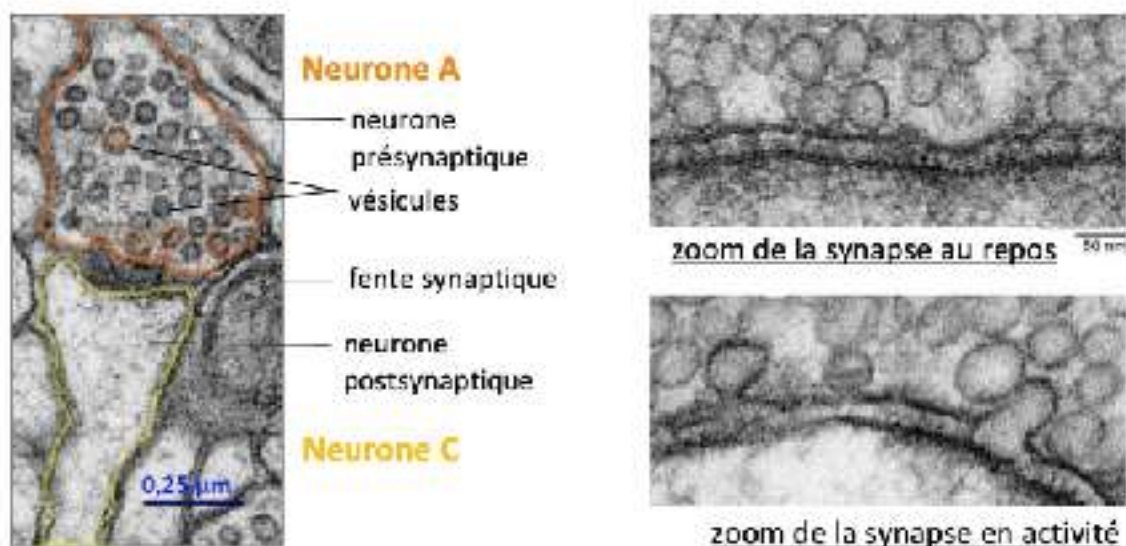
5) A l'aide du document 2, indique l'hypothèse correcte en justifiant la réponse à l'aide des observations.

6) A l'aide du document 2, rédige une remarque concernant les électrodes 2 et 6.

Document 3 : La communication entre les cellules

Entre deux cellules nerveuses ou entre une cellule nerveuse et une cellule musculaire, on observe une zone particulière : la synapse. Au niveau de la synapse, les cellules sont presque en contact ; séparées par un espace appelé

Photographie d'une synapse vue au microscope

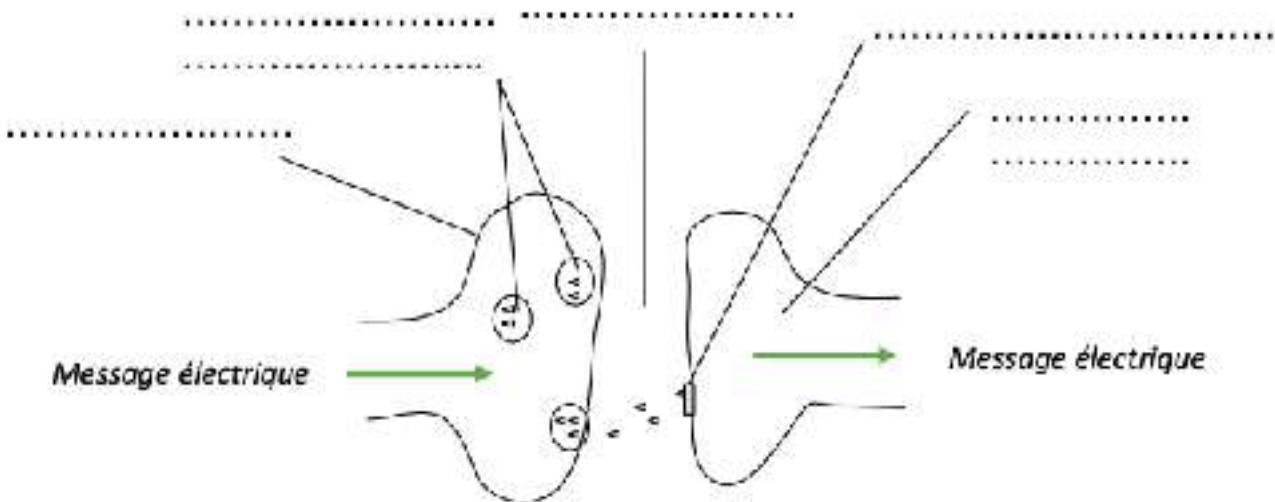


fente synaptique. Le message est transmis de manière unidirectionnelle, du neurone présynaptique vers le neurone postsynaptique.

- 7) **A l'aide du document 3, surligne la membrane plasmique du neurone A et du neurone C sur les deux photographies zoomées (en respectant le code couleur).**
- 8) **A l'aide du document 3 et de ta réponse précédente, décris les phénomènes ayant lieu au niveau d'une synapse en cas d'arrivée d'un message nerveux.**

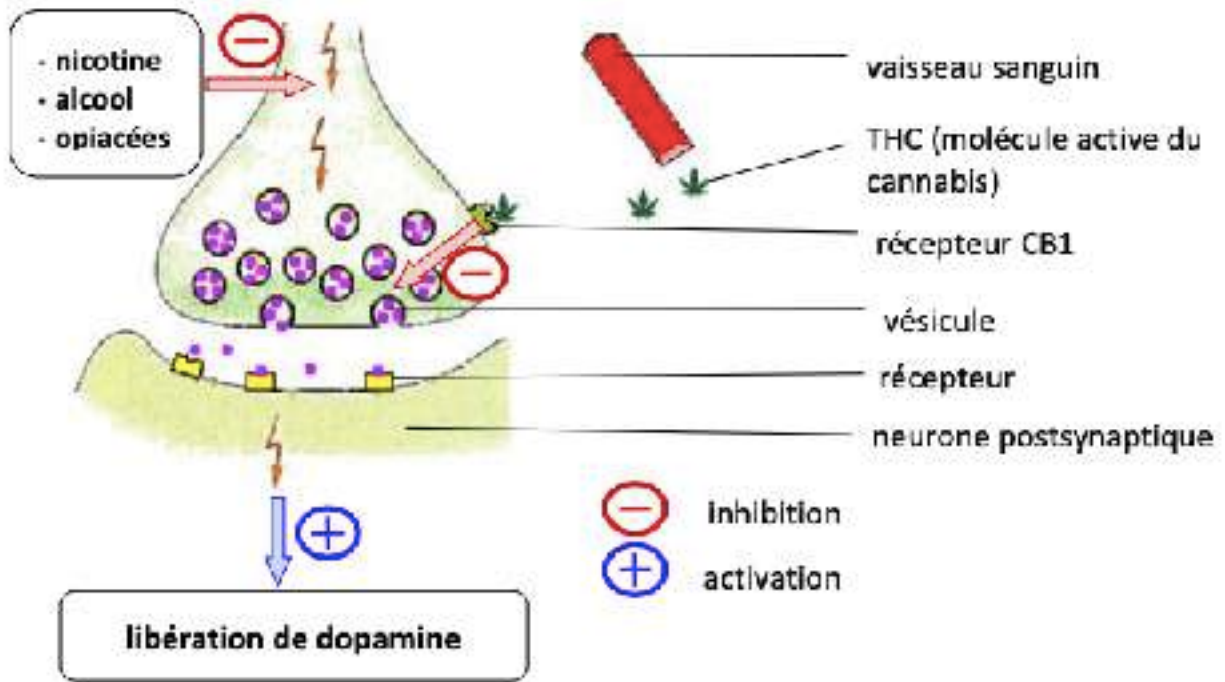
Les vésicules contiennent des molécules, des neuromédiateurs, qui se fixent sur des récepteurs localisés sur la membrane du neurone post-synaptique.

- 9) **A partir de tes réponses précédentes, complète le schéma ci-dessous et ajoute un titre.**



Document 4 : Perturbation des synapses

Dans le cerveau des mammifères, se situe un système de récompense indispensable à la survie. Ce système fournit la motivation nécessaire à effectuer une action adéquate par rapport à l'environnement. Libérée par le neurone présynaptique, la dopamine fait partie de ce système : elle provoque un sentiment de bien-être lorsqu'elle se fixe sur ses récepteurs postsynaptiques.



Tout dysfonctionnement de ce système entraîne des troubles du comportement et des dépendances.

10) A l'aide du document 4, relève les caractéristiques de la dopamine en précisant la nature de cette molécule.

11) A l'aide du document 4, rédige un texte de 8-10 lignes pour expliquer à un ami comment les drogues agissent au niveau de notre système nerveux.

Corrección dossier n°1 Español (señor Potiaroa)

Joignable sur pronote ou potiaroasavio@yahoo.com

Postales de viajes

Preguntas

- 1) Carlos está visitando Taiwan
- 2) Está en un hotel.
- 3) Está sentado en un mirador.
- 4) Le gusta la comida porque hay platillos de muchos países.
- 5) Le encanta mucho este país.
- 6) Rachel está en Rio de Janeiro.
- 7) Va a visitar "el Cristo Redentor" pronto.
- 8) Desayunará un plato "feijoada" en una cafetería local.
- 9) Le gusta la comida, el clima y la cultura.
- 10) Está esperando el carnaval de Rio de Janeiro.

Afirmaciones

1/F 2/V 3/F 4/F 5/V 6/V 7/V 8/F 9/F 10/F

Países y nacionalidades en español

- 1/ Alicia es de Los Ángeles en California.
- 2/ Le gusta el fútbol americano, el béisbol y las hamburguesas.
- 3/ Hay 4 estaciones en Estados Unidos.
- 4/ Lucas es italiano y vive en Roma.
- 5/ Italia es famosa por su historia, comida y arquitectura.
- 6/ Lucas menciona América, Asia y Europa.
- 7/ Satyajit puede hablar el hindi y el inglés.
- 8/ Los platillos famosos son el curry, las samosas y el pollo tandoori.
- 9/ La población es de 1.36 billones de personas.
- 10/ Sebastián es de México y su esposa de Colombia.
- 11/ El idioma es el español. 12/ Han visitado Canadá, España.

REALIZA LA LECTURA Y RESPONDE LAS PREGUNTAS.

"El Árbol de la Paz"

Había una vez un árbol especial llamado "El Árbol de la Paz". Este árbol tenía hojas verdes y brillantes, y sus ramas se alzaban hacia el cielo. La gente del pueblo se reunía bajo su sombra para hablar y resolver problemas juntos.

En el Día de la Paz, todos se sentaban bajo el árbol y compartían abrazos. Decidieron que nunca se pelearían ni harían daño a nadie. Así, el Árbol de la Paz recordaba a todos que la amistad y la paz eran importantes.



By Acrobis

COMPRESIÓN LECTORA

1. ¿Cómo era el Árbol de la Paz?

2. ¿Qué hacía la gente del pueblo bajo su sombra?

3. ¿Qué decidieron hacer en el Día de la Paz?

4. ¿Por qué era importante el Árbol de la Paz?

5. ¿Qué lección nos enseña esta historia ?

A. Relaciona los globos con sus casillas correspondientes.

B. Formula frases para presentar a este famoso. ejemplo: Su nombre es Carlos.

Escribe las frases en tu cuaderno de Español

OJOS

PROFESIÓN

NOMBRE

los videojuegos y las series

tenista

5 de mayo de 2003

Alcaraz Garfia

PELO

el Real Madrid

FECHA DE NACIMIENTO

Carlos

NACIONALIDAD

moreno, liso y corto

AFICIONES

marrones

Villena (Alicante)

APELLIDOS

DOMICILIO

español

ESTATURA

EQUIPO FAVORITO

Álvaro, Sergio y Jaime

PESO

APODO

HERMANOS

1 metro 83



HELLO ! HOW ARE YOU ?

1/ Correction de la Continuité du 24 au 28 juin 2024

- CO : Answers to the quiz about Amber's phone call.

- 1) A restaurant
- 2) She's phoning to the manager
- 3) For a week from the 7th to the 12th of March
- 4) In the kitchen
- 5) She really wants to become a Chef
- 6) Tiramisu and Hollandaise sauce
- 7) She needs to write a letter (with details on her motivation)
- 8) She should meet Claire, the Chef of this restaurant
- 9) She won't be able to cook meals, she will mainly observe and she will do exactly what she is told
- 10) Amir Khan

- Gram : Some Modalities

Be able to / a) ... I'm able to access ... b) ... You will be able to print...
c) ... Sam and Nelly were able to go back home... d) ... Aisha and me will be able to (or were able to) visit ...

Have to / a) ... Sam has to eat... b) ... you have to recycle... c) ... Jamie Oliver had to convince... d) Leila didn't have to go to Broadway...
e) ... Dan will have to contact ... f) Nick will have to get ...

- EE : Amber's Letter (possible version)

Amber Jones
20 Liverpool Road Manchester M6 2PG
(0161) 333 4444

Amir Khan
Claire's Brasserie/46 High Street
Manchester M6 4SR

22 April 2022

Dear Mr Khan,

I would like to enquire about the possibility of a work experience placement with your company for a week, from the seventh to the twelfth of March.

I am 15 and a student at Richmond School.

I am in 10th grade.

I would like to work at your restaurant because I am interested in a career as a chef.

I have not cooked professionally before, but I cook all the time at home and try to learn new recipes and techniques.

I am studying Food Technology for GCSE. I have a part-time job helping in a flower shop on Saturdays. My personal interests are cooking and travelling and I'm part of basketball team.

I look forward to hearing from you.

Yours sincerely.

Amber Jones.

2/ Continuité du 1^{er} au 5 juillet 2024

- Gram : Safety Regulations in the Kitchen (à réaliser dans son cahier).

GRAM

Safety Regulations in the Kitchen

A Amber got her work experience at Claire's Brasserie. Claire, the chef, welcomes her and tells her about safety regulations in the kitchen. Sort out what Amber **MUST - MUSTN'T** or **CAN'T - CAN** do. Put the correct word in each blank:

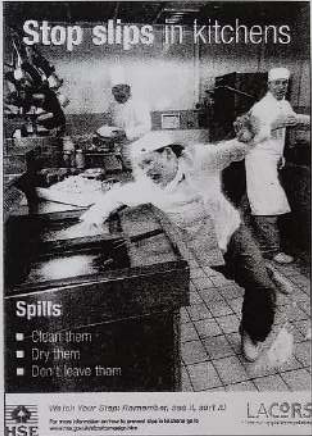
1. do things without asking first.
2. wash hands regularly.
3. ask questions whenever necessary.
4. help people if they offer.
5. touch hot boiling pans.
6. obey immediately.
7. wear a hat or fasten your hair with an elastic band.

TIPS
What other modals can you use as well as must and can? Match the modals in the first column with their equivalents in the second column.

must •	• be allowed to
mustn't •	• be forbidden to
can •	• have to
can't •	• be able to
	• not be allowed to
	• be unable to / not be able to

B Complete with appropriate modals or their equivalents. *(Be Careful to the TENSE.)*

1. Yesterday I help the sous-chef to prepare a sauce. Claire gave me permission.
2. At home, I cook the same dishes as in a restaurant. I don't have the appropriate utensils.
3. Next week, I meet the careers counsellor again. The school insists on it when the work placement is finished.
4. Claire is a great creative chef. She prepare many different things, from main courses to desserts.
5. Safety is very important in a kitchen. That's why you forget to follow the rules.



- **CE Test:** Read this text and follow the instructions on next page.

AFTER SCHOOL JOBS

February

Monday 23rd

Tuesday 24th
 ST. MATTHIAS
 Got up at 6 O'clock for my paperround. I have got Elm Tree Avenue. It is dead posh.
 All the papers they read are very heavy: THE TIMES, THE DAILY TELEGRAPH, and THE GUARDIAN. Just my luck! Bert said Sabre is better, he tried to bite the milkman.

Wednesday 25th
 Bed early because of my paperround.
 Delivered twenty-five PUNCHES as well as the papers.

Thursday 26th
 The papers got mixed up today. Elm Tree Avenue got THE SUN and THE MIRROR and Corporation Row got heavy papers. I don't know why everybody went so mad. You'd think they would enjoy reading a different paper for a change.

Friday 27th
 LAST QUARTER
 Early this morning I saw Pandora walking down the drive of 69 Elm Tree Avenue. She had a riding hat and jodhpurs⁽¹⁾ on so she couldn't have been on her way to school. I didn't let her see me. I don't want her to know that I'm doing a menial job. [...]

Saturday 28th
 [...] People complained because the papers were late. I had a GUARDIAN left over in my paper bag so I took it home to read. It was full of spelling mistakes! It is disgusting when you think of how many people who can spell are out of work.

Sunday 29th

SUE TOWNSEND, *The Secret Diary of Adrian Mole, Aged 13 3/4*, HarperTempest, 1982

(1) culottes de cheval

VOCABULARY HELP

NOUNS	ADJECTIVES	VERBS AND EXPRESSIONS
<ul style="list-style-type: none"> • Unemployment = le chômage • pocket money • abilities = skills = les aptitudes, les compétences 	<ul style="list-style-type: none"> • Self-enhancing = valorisant • independent • angry at • disappointed • efficient = efficace • hard-working = industrieux • in need = dans le besoin 	<ul style="list-style-type: none"> • Be unemployed = out of work = être au chômage • have a part-time job • work after school • deliver papers = livrer des journaux • agree with ≠ disagree with • be proud of (= être fier de) ≠ be ashamed of (avoir honte de) • complain = se plaindre • have no choice • make a mistake = faire une erreur • give importance to • rely on = compter sur • be short of money = être à court d'argent

CE TEST : AFTER SCHOOL JOBS

Compétence : *Savoir repérer des informations dans un texte.*

Mission : *Read this document, extracted from « The Secret Diary of Adrian Mole, aged 13 ¾ » Sue Townsend, Harpertempest, 1982.*

Answer the following Quiz in English.

A : Before you read the text

1/ What type of document is it ? (choose the appropriate answer) :

- It's an extract of a newspaper.
- It's an extract of a novel.
- It's an extract from a magazine.
- It's an extract from a diary (a book in which you write about your life, your feelings, your dreams, etc.).

2/ What is the main character's name ?

.....

3/ How old is he ?

B : On the text

1/ Explain what job Adrian is doing.

.....

2/ What are « The Times », « The Daily Telegraph », « The Guardian », « PUNCHES », « The Sun », and « The Mirror » ?

.....

3/ Elm Tree Avenue is « dead posh » means that (choose the appropriate answer) :

- Elm Tree Avenue is in a nice and rich neighbourhood.
- Elm Tree Avenue is in a poor neighbourhood.

4/ Choose the appropriate answer :

- The milkman is somebody who milks the cows
- The milkman is somebody who delivers(=livre) milk to people's houses every morning.

5/ Guess who Sabres is :

.....
.....

6/ What problem did Adrian face on February 26th ?

.....
.....

7/ How did people react ? Quote the text.

.....
.....

8/ What does Adrian think these people should do ?

.....
.....

9/ What was Pandora about to do when Adrian saw her on February 27th ?

.....

10/ Why didn't Adrian want Pandora to see him ?

.....

11/ Translate the expression « menial job » in French.

.....

Score : 0...3pts = R / 4...6pts = J / 7...12pts = V / 13,14 pts = V+

Vous rédigerez vos réponses sur une feuille libre que vous rapporterez en classe à la reprise ou que vous me transmettez par mail à l'adresse suivante : delplacesavio@yahoo.com.